

公示版

# 上护镇国土空间总体规划

TERRITORIAL SPATIAL PLANNING OF SHANGHU TOWN

## (2021—2035年)

陆河县上护镇人民政府  
2024年10月





# 前言 PREFACE

步入生态文明时代，党中央、国务院作出了建立国土空间规划体系并监督实施的部署，开启了“多规融合”的国土空间规划新里程。在此背景下，编制了《陆河县上护镇国土空间总体规划（2021—2035年）》（以下简称《规划》）。

《规划》深入贯彻落实习近平总书记对广东系列重要讲话、重要指示精神，是对镇域范围内国土空间开发保护做出的总体安排和综合部署，是落实新发展理念、实施高效能空间治理，促进高质量发展和高品质生活的空间政策，是对《陆河县国土空间总体规划（2021—2035年）》的深化和细化，是一定时期内上护镇国土空间保护、开发、利用、修复和指导各类建设的行动总纲，是编制详细规划、核发建设项目规划许可、进行各项建设等的基本依据，具有战略性、综合性、协调性和约束性。



# 目 录

## CONTENTS

01 规划总则	1.1 规划范围
	1.2 规划期限
	1.3 发展定位
	1.4 目标愿景

02 奠定全域空间 总体格局	2.1 落实重要控制线
	2.2 构建“一心一带、两轴三区”的国土空间开发保护格局
	2.3 打造高质高效的城镇空间
	2.4 保护与活化利用历史文化
	2.5 分类推进美丽宜居乡村建设

03 完善基础设施 增强城镇安全韧性	3.1 构建外联内畅的综合交通体系
	3.2 建立均衡优质的公共服务体系
	3.3 构建高水平蓝绿网络与开敞空间
	3.4 构建韧性基础设施体系

04 提升镇区 建设质量	4.1 镇区绿地系统和开敞空间
	4.2 镇区综合交通规划



# 规划总则

## 01

- 1.1 规划范围
- 1.2 规划期限
- 1.3 发展定位
- 1.4 目标愿景



南

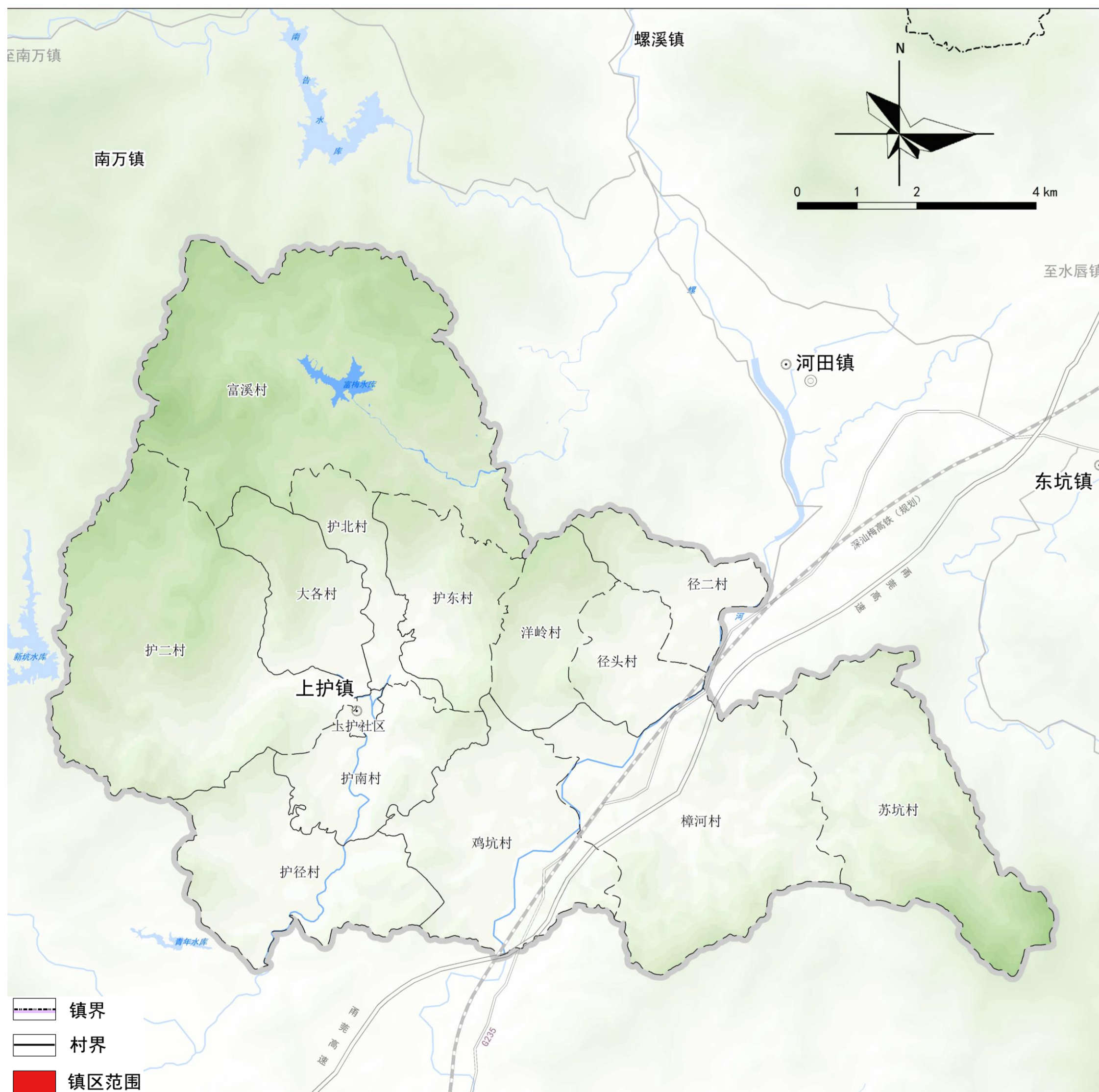


## 1.1 规划范围

本次规划分为镇域和镇区两个层次。

镇域层次的规划范围为陆河县上护镇所辖行政区域，总面积为111.19平方公里，下辖1个社区和13个行政村。

镇区层次的规划范围为镇区城镇开发边界围合的区域，面积为95.27公顷。



上护镇规划范围示意

## 1.2 规划期限

本规划基期为2020年，期限为2021年至2035年，近期至2025年；远景展望至2050年。



## 1.3 发展定位

### 发展定位

# 汕尾特色农旅温泉城镇 陆河县南部旅游接待中心

依托上护镇的温泉资源，集中发展以温泉为特色的接待服务设施，形成陆河县南部的旅游接待中心。重点关注上护镇与陆河高新区和周边城镇的交通联系，衔接好甬莞高速、国道G235、省道S235等重要对外交通，融入区域大交通格局。大力发展特色农业和生态旅游业，形成具有上护镇特色的农业产业和文旅产业；另一方面，完善配套产业综合服务功能，与陆河高新区联动发展。构建生态+农旅产业圈、现代农业产业圈，引入生态旅游、乡村民俗旅游、农业体验观光项目。

## 1.4 目标愿景



### 2025年

生产生活方式绿色转型成效显著，能源资源开发利用效率大幅提高，生态环境更加优美，城乡人居环境明显改善，将上护镇建成品质提升、宜居宜业的生态城镇。

### 2035年

国土空间开发保护格局更加协调有序，国土空间利用更加集约高效，城镇品质明显提升，将上护镇打造成为规模适度、功能完善、布局优化、绿色低碳、环境优美、安居乐业、城乡融合发展的现代化宜居城镇。

### 2050年

与全国全省全市全县同步实现社会主义现代化，国土空间开发科学有序，国土空间治理高效，全面建成特色明显、交通畅达、人文互通、城乡深度融合、全国品质的宜居宜游城镇。



# 奠定全域空间总体格局

## 02

2.1 落实重要控制线

2.2 构建“一心一带、两轴三区”的国土空间开发保护格局

2.3 打造高质高效的城镇空间

2.4 保护与活化利用历史文化

2.5 分类推进美丽宜居乡村建设



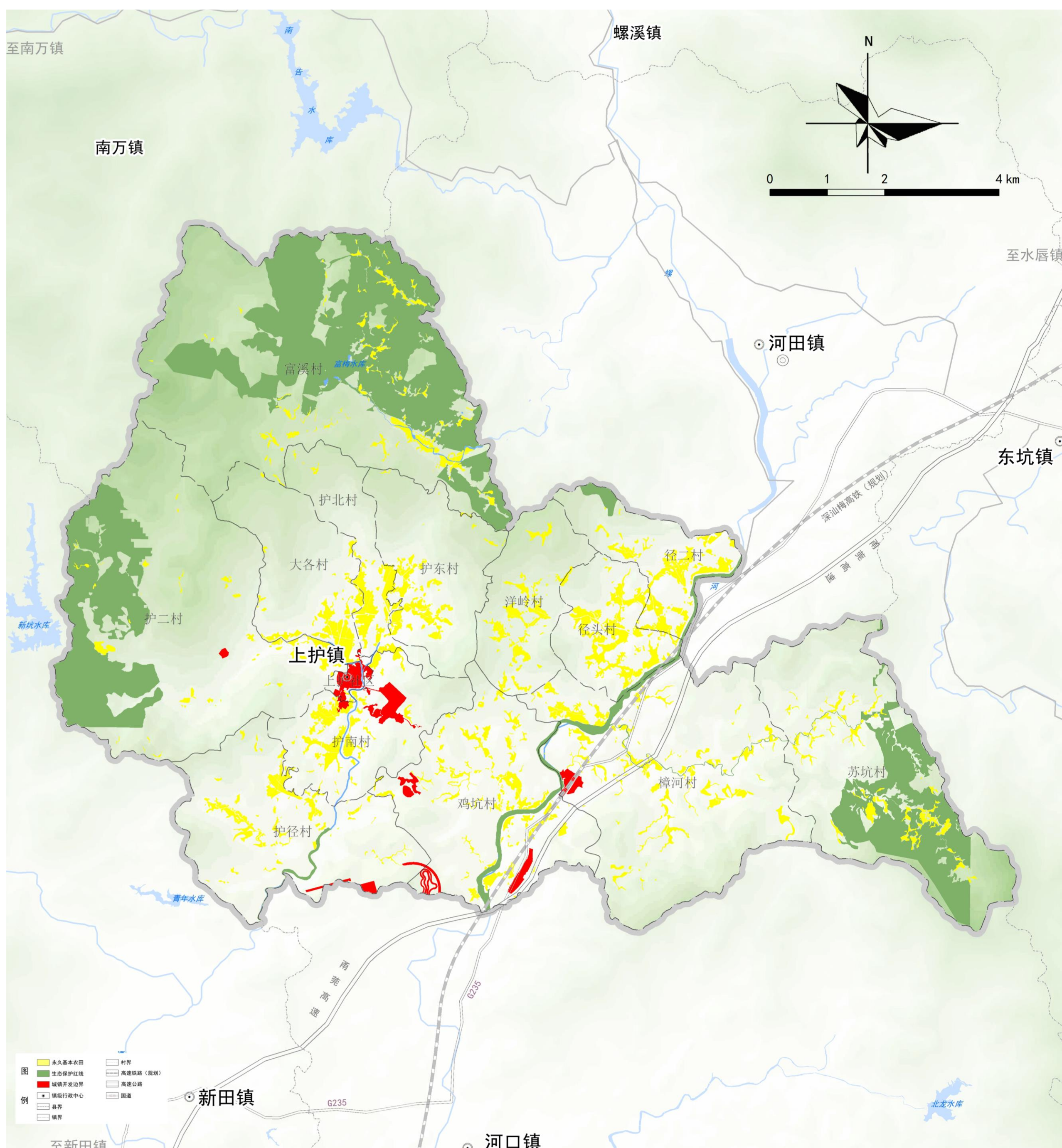


## 2.1 落实重要控制线

**耕地和永久基本农田：**严格落实上层规划下达的耕地保有量和永久基本农田保护任务，落实最严格的耕地保护制度，坚决制止各类耕地“非农化”“非粮化”行为,永久基本农田依法划定后，任何单位和个人不得擅自占用或改变用途。

**生态保护红线：**落实上层规划下达的生态保护红线数据，维系区域生态安全的底线，坚持生态优先，绿色发展，实行最严格的管控，除有关规定外原则上禁止占用。

**城镇开发边界：**落实县级国土空间总体规划城镇开发边界划定成果。

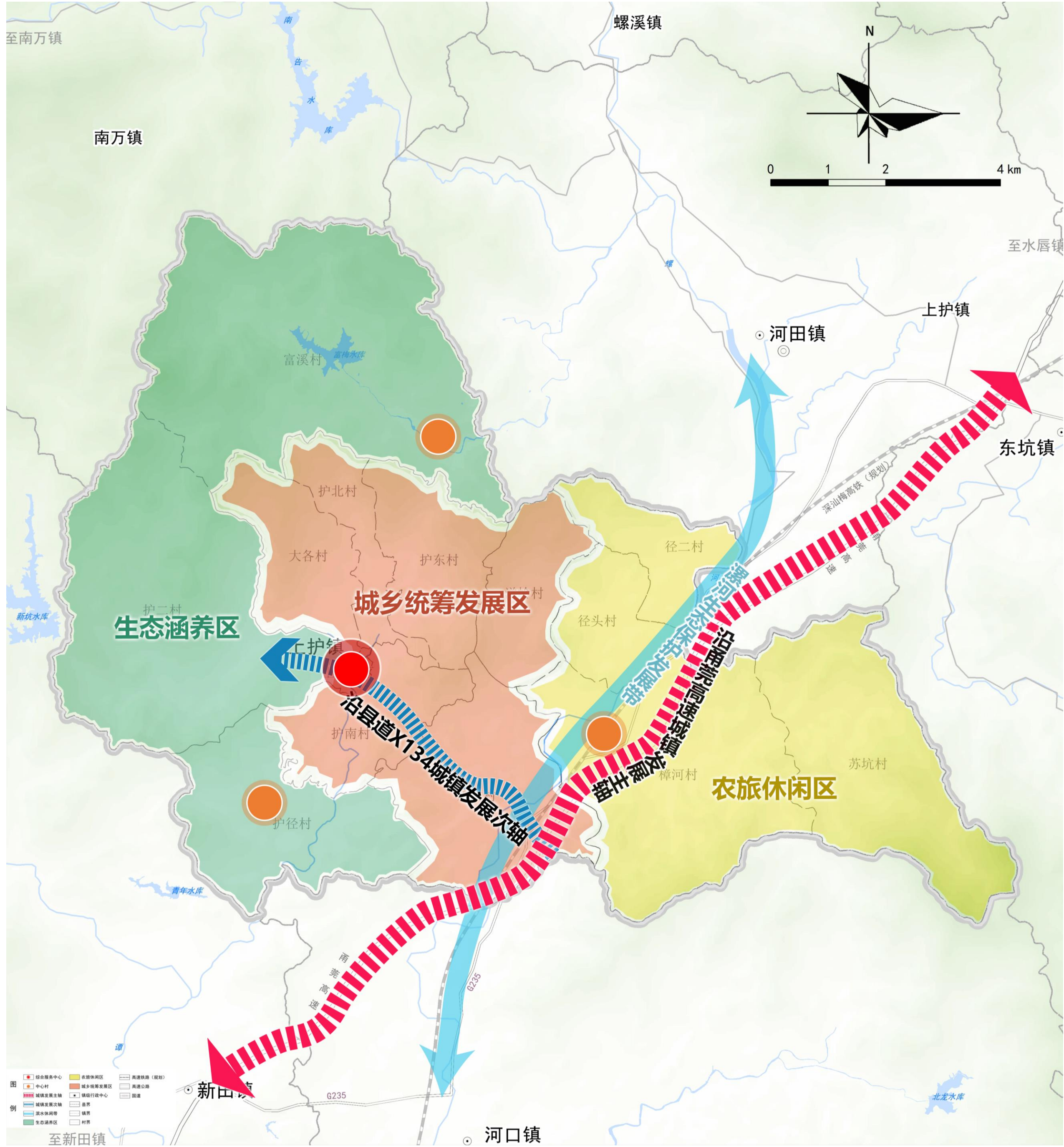


上护镇域国土空间控制线规划图



## 2.2 构建“一心一带、两轴三区”的国土空间开发保护格局

- 一心：**指以镇区为核心，强化中心带动作用。
- 一带：**指沿螺河生态廊道的保护发展带，沿线营造生态景观风貌，强化风貌整治。
- 两轴：**指沿G235的城镇发展主轴和沿X134的城镇发展次轴。
- 三区：**指以上护镇区所在地的社区为主的城乡统筹发展区；以富溪村、护二村、护径村为主的生态涵养区，以径二村、径头村、洋岭村、漳河村、苏坑村为主的农旅休闲区。



上护镇域国土空间总体格局规划图



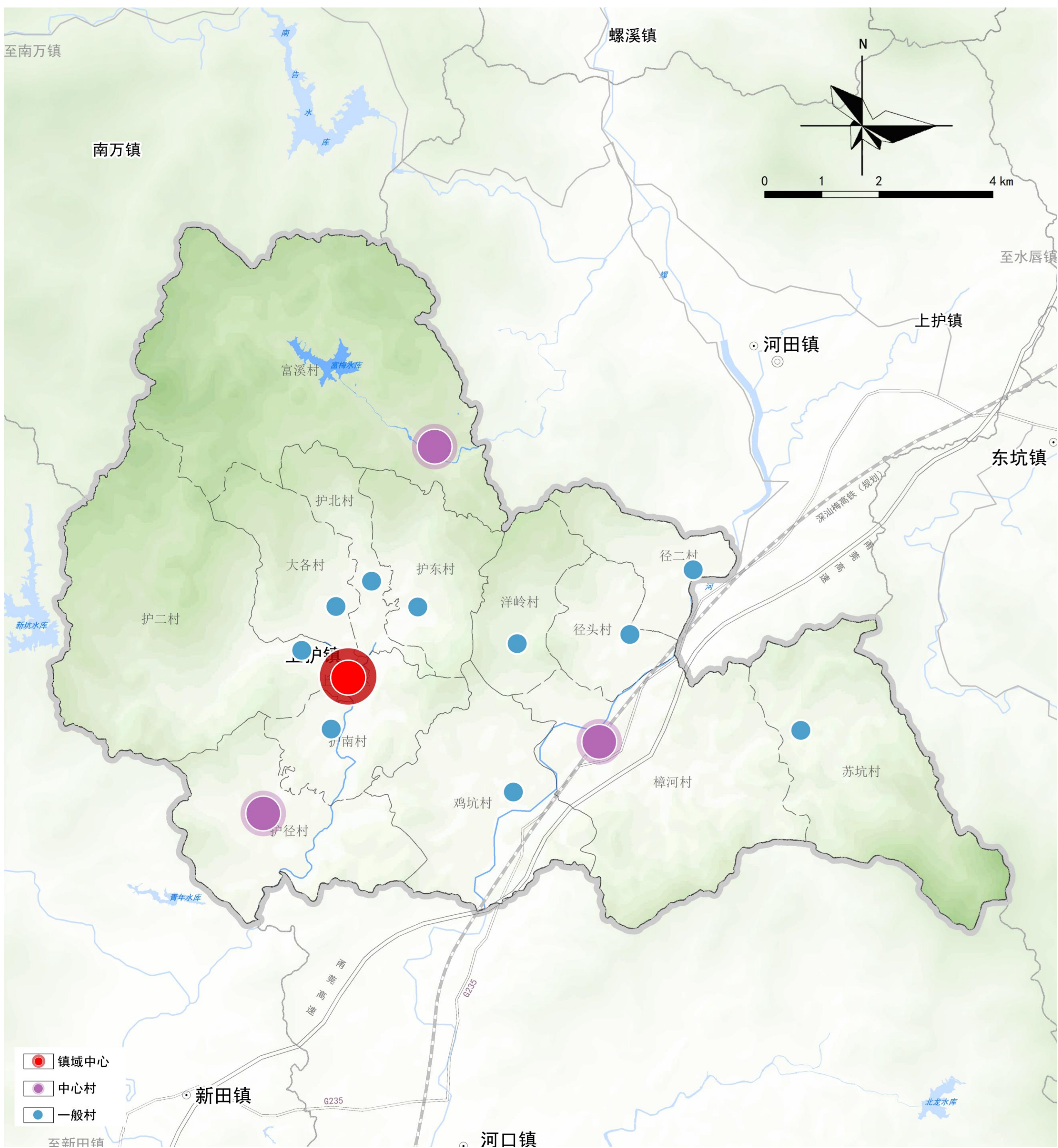
## 2.3 打造高质高效的城镇空间格局

### 构建“镇区-中心村-一般村”的三级镇村体系。

**镇区：**上护社区。

**中心村：**包含樟河村、富溪村、护径村。

**一般村：**包含径二村、径头村、护二村、护南村、洋岭村、护东村、苏坑村、护径村、鸡坑村、护北村、大各村。



## 上护镇域镇村体系规划图



## 2.4 保护与活化利用历史文化

加强对镇域内各级文物古迹及非物质文化遗产的保护，挖掘历史文化资源，梳理历史文化遗存保护名录，明确保护范围和建设控制地带，并提出管控要求。

对各级各类文物保护单位建立保护单位名录，明确每个文物保护单位的名称、价值特征等，对各保护单位明确划定保护范围及建设控制地带范围，对重要保护单位划定环境协调区。

在保护范围和建设控制地带内不准进行与文物保护无关的建设工程，因特殊原因必须进行建设工程，必须要经过原公布单位的审核批准。





## 2.5 分类推进美丽宜居乡村建设

### 分类引导乡村发展

集聚提升类村庄  
(4个行政村)

城郊融合类村庄  
(2个行政村)

特色保护类村庄  
(4个行政村)

纳入城镇开发边界的村庄  
(3个行政村)

### 推动乡村产业振兴



促进一二三产业融合发展，  
延伸农业产业链



盘活存量工业用地，引导乡村  
分散工业入园集聚发展



打造特色旅游村镇、乡村旅游  
示范村、乡村旅游精品线路等

### 建设美丽乡村



持续开展全域农村人居环境综合整治和  
“百村示范、千村整治”工程建设，优化  
农村建设引导，完善农村基础设施及公共  
服务设施，推进农房建设管控乡村风貌提  
升，推动美丽宜居乡村建设。

### 加强乡村振兴用地保障

统筹安排和保障乡村振兴用地，加强农村  
建设用地拆旧复垦，完善城乡建设用地增  
减挂钩机制，盘活闲置集体建设用地，助  
力乡村产业发展和农民增收，促进城乡融  
合发展和美丽乡村建设。





# 完善基础设施

# 增强城镇安全韧性

## 03

3.1 构建外联内畅的综合交通体系

3.2 建立均衡优质的公共服务体系

3.3 构建高水平蓝绿网络与开敞空间

3.4 构建韧性基础设施体系



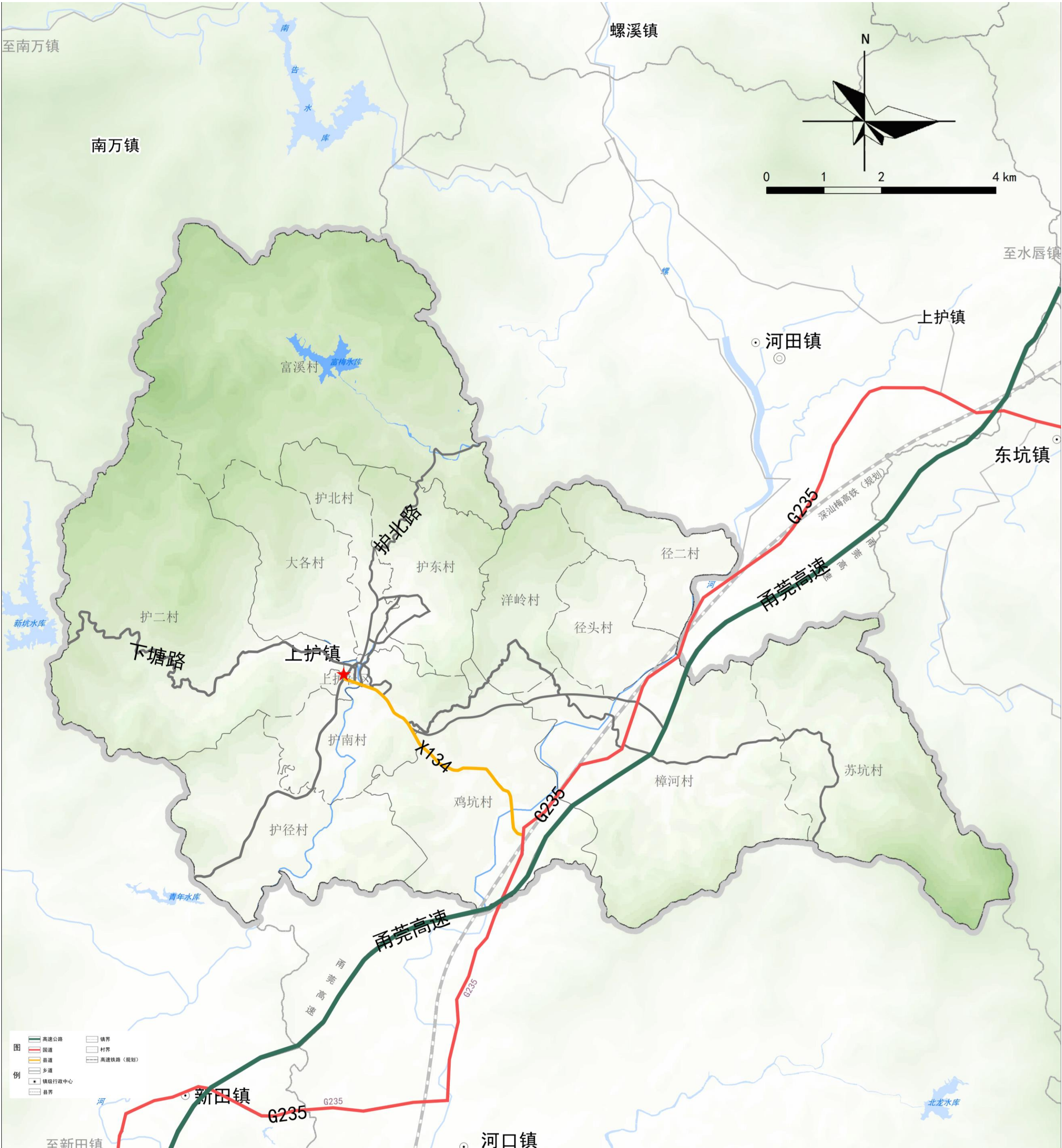


### 3.1 构建外联内畅的综合交通体系

**对外交通：**主要依托甬莞高速、国道G235、乡道Y134等。高速公路两侧建筑控制区不低于50米；省道道路控制宽度不低于24米，单侧建筑控制区不低于15米。

**规划形成“一横两纵”的道路框架：**落实交通发展目标，结合陆河县综合交通规划，进一步完善上护镇域道路交通系统，规划形成“一横两纵”的道路框架。

**巩固“村村通、户户通”道路建设成果：**巩固“村村通、户户通”道路建设成果，结合宜居社区建设，逐步增加路网密度，提高道路质量和等级。村庄道路可按照主要道路、次要道路、宅间道路三级进行布置。



上护镇域综合交通规划图



## 3.2 建立均衡优质的公共服务体系

规划构建“镇级-中心村级-一般村级”三级公共服务设施配置体系，构建公共服务圈层。



### 教育科研设施

初中：扩建上护中学，位于镇区，占地面积1.41公顷；保留樟河中学，位于樟河村，占地面积2.09公顷。小学：保留现状镇区护二小学；镇区以外保留护北、护东、林伟华、护径小学等。幼儿园：规划至2035年，城镇幼儿园千人学位数不低于40座。



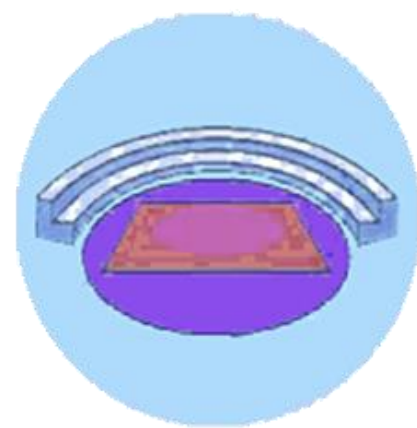
### 医疗卫生设施

镇区提升改造上护镇卫生院，用地面积0.11公顷，规划新建陆河县医共体总医院上护镇分院，用地面积0.26公顷。支持镇驻地医院的改造与提升，大力发展社区卫生站（室），形成以镇驻地为核心、社区卫生站（室）为骨干的两级医疗卫生网络体系。



### 文化设施

规划1处镇级文化活动中心，位于上护社区，与上护客家文化广场合建。在各行政村结合公共绿地及休闲广场设置文化活动站，建设文化广场等公共文化场所，提供日常休闲活动的俱乐部及其相关的娱乐设施。



### 体育设施

规划在镇驻地设置1处体育活动中心，位于上护社区，与上护客家文化广场合建。结合居住区和主要公共绿地的布局设置社区体育设施。各村庄社区设置室外综合健身场地，包含群众球场、全民健身运动设备等相关配套设施，满足居民日常健身需求。



### 社会保障设施

保留1处敬老院，位于上护社区，满足全镇社会救助、养老助老等服务需求，为社会提供福利和慈善服务。

### 公共服务设施复合利用

鼓励公共设施集中配置，促进设施提质增效，将功能和服务方式类似的公共服务设施相对集中布局，形成各级邻里中心。

合理引导现状闲置用地、建筑进行功能置换、改造升级，结合土地综合整治，将权属清晰但功能逐渐衰落的存量建设用地进行改造整治再利用，合理引导现状建筑性质优先转变为公共服务功能。



## » 3.3 构建高水平蓝绿网络与开敞空间

### 形成点、线、面相结合的城镇绿地网络系统

根据生态大环境特色及城镇的总体格局，以绿色生态空间系统和外围生态农业空间为绿色背景，螺河、上护水为绿色生态走廊，街头公共绿地为节点，串联各防护绿带构建生态绿地网络系统。

### 高质量推进公园绿地建设

建立城镇生态安全格局，提供适宜的休闲活动空间，形成城镇公园分布均衡人居环境格局。规划远期绿地与开敞空间用地面积为3.64公顷，其中公园绿地面积为2.90公顷。



小公园



景观路



小花园



滨河廊道





## 3.4 构建韧性基础设施体系



### 电力系统

镇域规划保留现状220千伏商贤站，场站规模为 $2 \times 180$  兆伏安；新增110千伏上护站1座，规划规模为 $3 \times 40$ 兆伏安，至规划末期镇域220千伏、110千伏总主变容量分别达到360 兆伏安、120兆伏安。



### 通信设施

规划至2035年，镇域固网宽带用户约为0.96万端，有线电视用户约为0.64万户，移动通信用户约为2.10万卡号。规划至2035年，实现全域5G网络全覆盖；加快镇域千兆光网建设，形成镇域千兆宽带覆盖的光网格局。



### 燃气设施

规划至2035年，镇域天然气用气量为72万立方米，液化石油气用气量为183吨；镇区燃气普及率达到90%以上，其中，天然气普及率达到50%以上；乡村燃气普及率达到70%以上。



### 给排水设施

规划至2035年，预测镇域用水量为0.78万吨/天，以由新建新坑水厂（设计规模为5万吨/天）供水，水源为新坑水库。



### 环卫设施

规划至2035年，上护镇生活垃圾无害化处理率达100%，逐步建立“分类投放、分类收集、分类运输、分类处理”的城乡生活垃圾分类收运处理体系。



### 综合防灾体系

至2035年，全镇应急避护场所人均避护面积达到1.5平方米（含）以上。依托社区生活圈构建分布式、全覆盖的防灾、疏散、安全救援管理单元。



# 提升镇区建设质量

## 04

4.1 镇区绿地系统和开敞空间

4.2 镇区综合交通规划







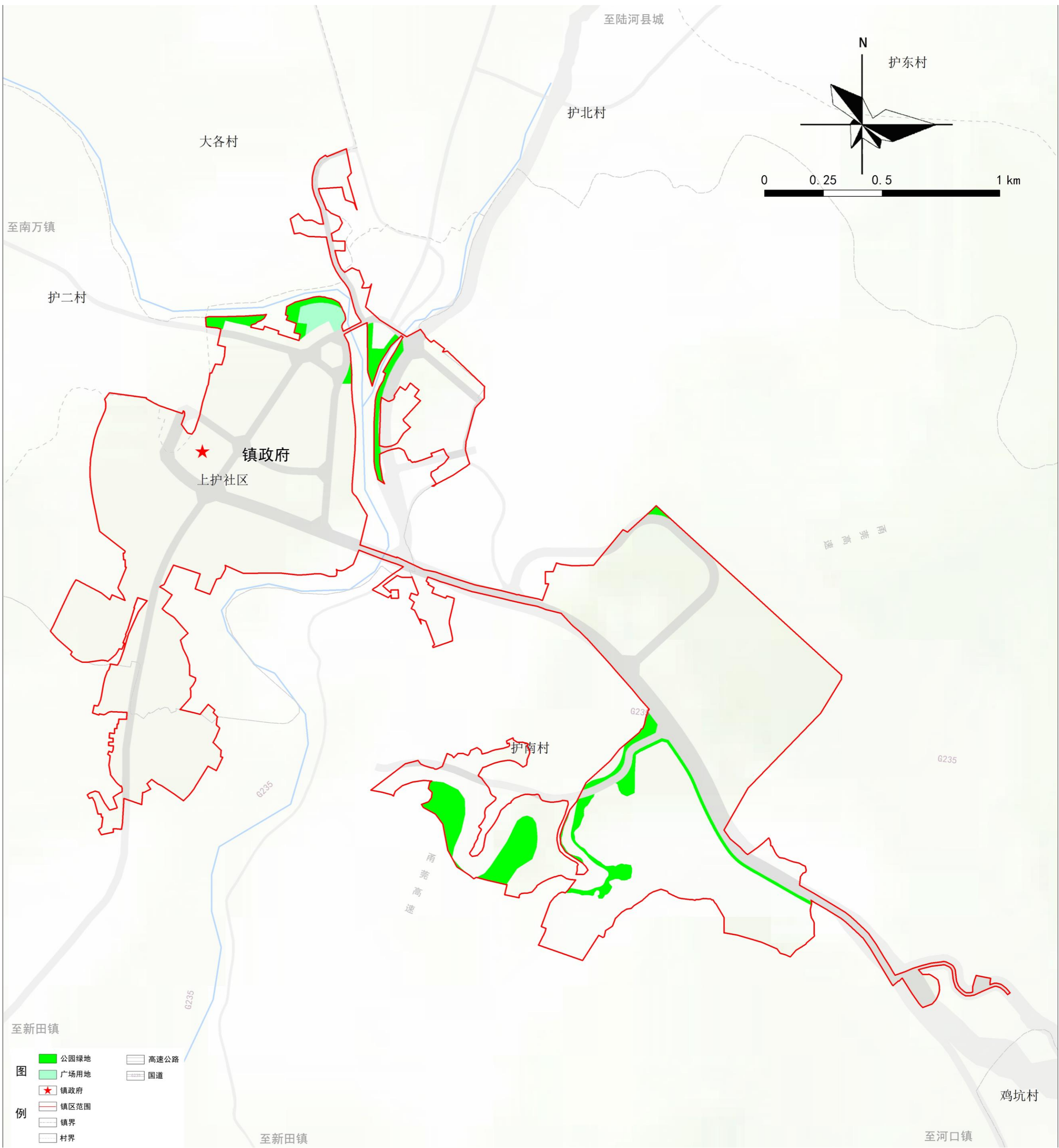
## 4.1 镇区公共服务体系

规划形成“一轴、六带、多点”的点、线、面相结合的城镇绿地网络系统，打造一个“生产、生活、生态”和谐共生的城镇。

“一轴”结合上护现状绿地资源，通过同兴路的沿路整治，构建主要景观廊道；

“六带”通过水系整治与防护绿地的结合，打造多条生态景观廊道与交通景观廊道；

“多点”以各规划单元内的社区公园为主，形成各片区绿化节点。



上护镇区绿地系统和开敞空间规划图



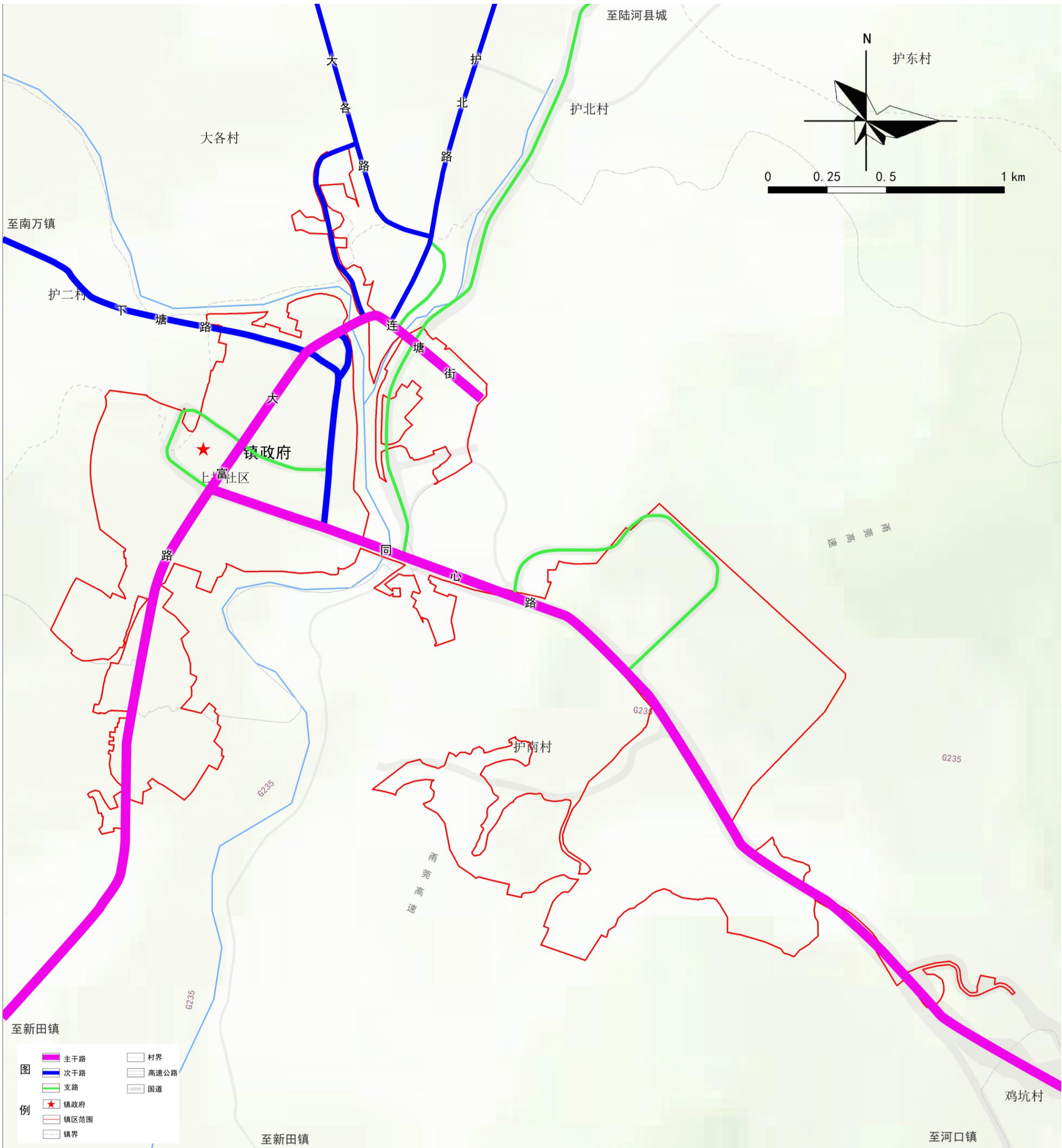


## 4.2 镇区综合交通规划

采用格网状道路布局，形成“主干路—次干路—支路”三级体系。

规划镇驻地形成“一横一纵”的主干路网体系，“一横”指甬莞高速；“一纵”指国道G235。

道路结构分为主干路、次干路、支路三个等级，规划主干路道路红线宽度8-24米。规划次干路主要包括环镇公路、文参路、文新路等，规划道路红线宽度为8-12米。规划支路道路红线宽度4-8米。



上护镇区道路交通规划图





# 美丽上护

部分图片来源于网络，如涉及版权问题，请与陆河县自然资源局、上护镇人民政府联系。