



陆河县青梅产业发展总体规划

从“中国青梅之乡”到“全球青梅价值创新中心”



二〇二五年八月

专家顾问团队名单

- 明 旒 香港中文大学（深圳），终身教授，农牧业数字经济研究中心执行主任
（研究方向：大数据与人工智能、运营管理）
- 徐小林 南京大学，教授，博士生导师，案例中心主任（研究方向：经济学、供应链）
- 冯大春 仲恺农业工程学院，信息与科学技术学院科研副院长，教授，硕士生导师（研究方向：农业信息化、食品安全与智能控制）
- 黄建昌 仲恺农业工程学院园艺园林学院副院长，教授，硕士生导师（研究方向：果树育种学、园艺植物育种学）
- 李欣欣 福建农林大学，教授，博士生导师（研究方向：植物营养学，功能基因研究）
- 闫 佳 深圳信息职业技术学院财经学院副院长，副教授（研究方向：产业经济）
- 崔 春 华南理工大学，副教授，博士生导师（研究方向：食品生物技术、食品风味化学）
- 胡 飞 华南农业大学，副教授，硕士生导师（研究方向：农业管理学、气象学）
- 陈继光 厦门大学，副教授，博士生导师（研究方向：管理学、商务分析与运营创新）
- 宋子伟 广东省农业科学院植物保护研究所，生物防治研究室副主任，副研究员
（研究方向：病虫害生物防治研究）
- 赖 多 广东省农业科学院果树研究所，副研究员（研究方向：果树研究）
- 郭栋梁 广东省农业科学院果树研究所，副研究员（研究方向：果树研究）
- 李 璐 广东省农业科学院蚕业与农产品加工研究所，副研究员（研究方向：食品加工理论与技术）
- 刘 冰 深圳信息职业技术学院，副研究员（研究方向：分子生物技术）

目 录

前 言	1
第一章 规划的背景和依据	2
一、 政策背景	2
二、 指导思想	3
三、 基本原则	4
四、 规划编制依据	5
五、 规划的范围及规划时限	6
第二章 陆河青梅产业的主要问题	7
一、 第一产业	7
二、 第二产业	8
三、 第三产业	9
第三章 品种结构规划与区域布局	12
一、 品种结构规划	12
二、 区域布局	15
第四章 陆河青梅产业发展的战略定位	17
一、 发展思路	17
二、 发展战略框架	17
三、 发展目标	22
第五章 两大核心组织机构建设	23
一、 国际青梅产业联盟	23
二、 青梅未来研究院	23
第六章 八大重点建设工程	24
一、 国家级青梅种质资源圃建设工程	24
二、 标准化青梅果园建设工程	28
三、 果品采后初加工处理建设工程	35
四、 青梅精深加工项目工程	37

五、 中国青梅产业集聚中心建设工程	40
六、 品牌建设及营销体系建设工程	43
七、 青梅产业农文旅养结合及产业融合建设工程	47
八、 科技支撑与服务体系建设工程	52
第七章 分阶段规划	60
一、 近期规划（2025—2027 年）	60
二、 中期规划（2028—2030 年）	62
三、 长期规划（2031—2035 年）	63
四、 配套运营管理规划（2025—2035 年）	64
第八章 规划实施的保障措施	65
一、 组织保障措施	65
二、 资金保障措施	66
三、 科技保障措施	68
四、 其他政策保障措施	69
结 语	72
附 件	73

前言

陆河县，被誉为“中国青梅之乡”，这片土地以其得天独厚的自然环境和气候条件，孕育了青梅这一果中瑰宝，并拥有着悠久的青梅栽培历史与文化遗产。自古以来，青梅在这片土地上生根发芽，见证了陆河人民与大自然的和谐共生。近年来，随着农业结构的不断优化与调整，青梅产业异军突起，迅速成长为陆河县农业高质量发展的核心驱动力。它不仅为当地农民开辟了一条增收致富的新路径，极大地提升了农民的生活水平，还以其独特的产业魅力和经济效应，有效促进了整个县域经济的多元化与全面发展，成为陆河县的一张亮丽名片。

面对新的发展机遇与挑战，特别是在广东省“百县千镇万村高质量发展工程”战略深入实施背景下，以及农业产业高质量发展成为时代主旋律的今天，陆河县青梅产业迎来了前所未有的广阔舞台与无限可能。为了抓住这一历史机遇，进一步挖掘青梅产业的发展潜力，推动其向更高层次、更广领域迈进，特制定《陆河县青梅产业发展总体规划》。本规划立足于当前青梅产业的发展现状，深入分析国内外市场趋势，紧密结合陆河县的资源禀赋、产业基础及未来发展方向，旨在科学、系统地明确青梅产业在未来十年内的战略定位、发展目标、重点任务及保障措施，为青梅产业的持续健康发展提供清晰的方向指引与强有力的战略支撑。

通过本规划的实施，我们期待能够引领陆河县青梅产业迈向更加辉煌的明天，为构建现代农业产业体系、推动乡村振兴与县域经济繁荣作出新的更大贡献。

第一章 规划的背景和依据

一、政策背景

2025 年中央一号文件强调“持续增强粮食等重要农产品供给保障能力”“健全新型农业经营主体扶持政策同带动农户增收挂钩机制”，深化农村改革、推进乡村全面振兴的战略部署。

近年来，国家深入贯彻党的二十大精神，对乡村振兴与产业振兴工作给予了前所未有的高度重视，并出台了一系列旨在引领和推动地方产业发展的最新政策措施。党的二十大明确指出，农业农村农民问题是关系国计民生的根本性问题，是党和国家事业发展的重中之重。在此背景下，国家不仅重申了实施乡村振兴战略的重要性，还进一步强调了要将解决好“三农”问题作为全党工作的重中之重，确保农业农村现代化与全面建设社会主义现代化国家同步推进。

党的二十大报告还提出，要全面推进乡村振兴，坚持农业农村优先发展，坚持城乡融合发展，畅通城乡要素流动。这为地方产业发展提供了更为明确的方向和指引，要求各地要立足自身资源禀赋，因地制宜发展特色优势产业，推动农村一二三产业融合发展，构建现代农业产业体系、生产体系和经营体系。

2024 年，中共中央、国务院印发了《乡村全面振兴规划（2024—2027 年）》，进一步细化了乡村全面振兴的重点工作任务，明确了要全方位夯实粮食安全根基、推动乡村产业高质量发展、加快和美乡村建设等目标。这些政策为陆河县青梅产业的发展提供了宏观指导和政策支持。

在产业振兴方面，国家强调要以农业供给侧结构性改革为主线，推动农村一二三产业融合发展，培育乡村新产业新业态，提升农业产业链、价值链。青梅产业作为陆河县的传统特色产业，具有广阔的发展前景和巨大的市场潜力，符合国家政策导向，有望在国家政策的支持下实现跨越式发展。

2021 年，广东省政府印发了《广东省乡村产业发展规划（2021—2025 年）》，规划提出，要立足广东资源禀赋和市场需求，以优势特色产业为重点，优化区域布局，强化科技支撑，推动产业集聚发展，构建现代农业产业体系、生产体系和经营体系。青梅作为广东粤东地区传统特色水果，契合《规划》中“立足区域资源禀赋发展优势特色产业”的导向，被纳入地方重点培育的特色产业范畴。

同时，广东省政府还注重加强农业科技创新和人才培养，推动农业科技成果

转化和推广应用。这为陆河县青梅产业的科技创新和人才培养提供了重要机遇。通过引进和推广先进的种植技术和管理经验，陆河县青梅产业有望实现提质增效和可持续发展。

陆河县被誉为“中国青梅之乡”，这是对陆河县农业主导产业青梅宣传和提升的大机遇。为抓住此次机遇，陆河县要借助实施乡村振兴战略和推进农业供给侧结构性改革的东风，巩固和深化“中国青梅之乡”称号带来的成果，大力发展青梅特色产业，在青梅的品种、品质、品牌上下功夫，向高质量发展进军，向全链条要效益、要附加值，并锚定主导产业，整合资源，重点打造特色产业，把青梅产业做大做强。

在此基础上，为挖掘陆河县资源潜力，推动青梅产业跨越式发展，释放和形成青梅产业新的生产力，达到较高的青梅生产水平，形成较大的市场规模，创新经营模式，进一步理清发展思路，明确发展目标，特制定《陆河县青梅产业发展总体规划》，重点调优品种、提高品质、做强品牌和营销，科学、高效地推进陆河县青梅产业建设，全面加快青梅产业发展进程，促进青梅产业持续、健康、快速发展，进一步提高陆河县青梅的市场竞争力，提升青梅产业对陆河县经济社会发展的贡献。

二、指导思想

民以食为天。党的十八大以来，习近平总书记多次强调“要树立大农业观、大食物观，农林牧渔并举，多途径开发食物来源，构建多元化食物供给体系。保障粮食和重要农产品稳定安全供给始终是建设农业强国的头等大事，要让中国人的饭碗牢牢端在自己手中。”“发展特色产业是实现乡村振兴的一条重要途径，要着力做好‘土特产’文章，以产业振兴促进乡村全面振兴。”

以习近平新时代中国特色社会主义思想为引领，深入贯彻党的二十大精神及历届全会要求，积极响应国家乡村振兴战略与生态文明建设号召，遵循习近平总书记关于“三农”工作的重要论述，紧密围绕《全国农业绿色发展先行区创建名单》及《关于加快推进农业供给侧结构性改革大力发展粮食产业经济的意见》的总体部署，以“创新、协调、绿色、开放、共享”的新发展理念为指引，以陆河县青梅产业的可持续发展为核心，以现代农业技术、先进物资装备及完善产业体系为基石，以制度创新和政策扶持为保障。我们坚持创新驱动发展战略，致力于

高质量发展，紧扣供给侧结构性改革主线，聚焦“十四五”规划目标，强化“六稳”工作，落实“六保”任务，弥补产业发展短板，构建青梅产业特色发展蓝图。

坚持市场导向与科技创新双轮驱动，充分利用陆河县独特的自然资源与区位优势，紧密结合国家绿色发展战略，全面提升青梅产业的国际竞争力。在政府的有力引导和社会各界的广泛参与下，依托龙头企业和农民专业合作社的引领作用，加速青梅产业集群的形成，深化品牌建设，将陆河县青梅产业打造成为现代化、标准化、智能化的现代农业标杆产业，使其成为农村经济发展的支柱产业，以及生态农业循环经济的典范，逐步将陆河县打造为青梅种植的高标准示范区、青梅产品加工与出口的核心基地。

三、基本原则

（一）坚持以市场需求为引领

陆河县青梅产业发展必须紧密贴合市场经济规律与农业产业发展趋势，面向国内外广阔市场，精准捕捉现实需求与潜在机遇。从市场需求容量出发，以满足消费者多元化、高品质需求为核心，优化青梅品种结构与种植布局，注重提升青梅的口感品质与营养价值，顺应“大健康”消费趋势，确保青梅产品的安全健康。重点发展市场占有率高、潜力大的青梅产品，优先稳固并拓展国内重点市场，同时积极寻求以东亚、东南亚及欧洲地区为重点的国际市场突破，掌握青梅产业发展的战略主动权。

（二）坚持发挥区域资源优势

陆河县凭借得天独厚的自然环境，适宜的气候条件与便捷的交通网络，为青梅产业发展提供了坚实基础。产业发展应充分利用这些优势资源，综合考虑自然条件、生产基础、市场环境及资金技术等因素，依托资源禀赋，因地制宜，科学规划，优先发展青梅种植基础良好、竞争优势明显的区域，实现规模化、集约化生产，打造青梅产业特色优势区。

（三）坚持尊重农民主体地位

在青梅产业区域化布局与合理规划过程中，必须充分尊重农民的意愿与市场主体地位，保障其生产经营自主权。通过政策激励、市场导向、典型示范、信息服务等多种手段，激发农民参与青梅生产的积极性与创造性，形成政府引导、市

场主导、农民参与的良性发展格局。

（四）坚持以科技创新为核心驱动力

以青梅基地建设为支撑，构建完善的支撑保障体系，深入贯彻创新驱动发展战略，集聚科技创新资源，充分发挥科技作为“第一生产力”的关键作用。一方面，推广青梅优良品种及节水灌溉、水肥一体化、病虫害绿色防控等现代农业技术，提升青梅种植管理水平，实现高产高效；另一方面，加强与高等院校、科研机构如中国农业大学、广东省农业科学院、华南理工大学、华南农业大学、仲恺农业工程学院等的合作，开发新品种、新技术，提升青梅产业的科技含量与竞争力。

（五）坚持推进三产深度融合

着眼于青梅产业的全产业链发展，加快青梅种植、加工、流通一体化进程，培育壮大青梅专业合作社，促进青梅产业集群形成。注重青梅相关一二三产业的协同发展，实施绿色生产方式，推动青梅产业与休闲旅游、文化创意等深度融合。以青梅为媒介，利用现代信息技术，拓展创意农业、生态旅游等产业链条，构建青梅产业生态体系，实现经济效益、社会效益与生态效益的和谐统一。

四、规划编制依据

1. 2025 年中央一号文件《中共中央 国务院关于进一步深化农村改革 扎实推进乡村全面振兴的意见》；
2. 《中华人民共和国国民经济和社会发展第十四个五年规划和 2035 年远景目标纲要》；
3. 党的十九大报告《决胜全面建成小康社会 夺取新时代中国特色社会主义伟大胜利》；
4. 党的二十大报告《高举中国特色社会主义伟大旗帜 为全面建设社会主义现代化国家而奋斗》；
5. 《国务院办公厅关于推进农村一二三产业融合发展的指导意见》（国办发〔2015〕93 号）；
6. 《全国农业可持续发展规划（2015—2030 年）》；
7. 《农业农村部办公厅 财政部办公厅关于做好 2025 年农业产业融合发展

项目申报工作的通知》；

8. 《赣闽粤原中央苏区振兴发展规划（2014—2020 年）》；
9. 《广东省推进农业农村现代化“十四五”规划》；
10. 《广东省农业农村厅 广东省财政厅关于印发 2024—2026 年省级现代农业产业“补改投”试点实施方案的通知》（粤农农函〔2024〕1322 号）；
11. 《广东省现代农业发展规划与功能区划（2016—2025 年）》；
12. 《广东省农业农村厅贯彻落实〈广东省深入推进乡村绿化三年行动计划（2024—2026 年）〉的实施方案》；
13. 《广东省村庄绿化果树种苗供应保障指引》；
14. 《中共广东省委关于深入推进绿美广东生态建设的决定》；
15. 《汕尾市国民经济和社会发展第十三个五年规划纲要》；
16. 《汕尾市乡村振兴大会战工作方案》；
17. 《陆河县国民经济和社会发展第十四个五年规划和二〇三五年远景目标纲要》。

五、规划的范围及规划时限

规划范围：本次规划建立在陆河县前期青梅产业发展的基础之上，根据陆河县各镇青梅产业发展现状和资源情况，包括陆河全县 8 个镇，分别为河田镇、东坑镇、螺溪镇、新田镇、上护镇、水唇镇、河口镇、南万镇，国土面积 986 平方公里。

规划时限：2025—2035 年。

第二章 陆河青梅产业的主要问题

一、第一产业

（一）种植规模小且分散

目前陆河青梅种植区域广泛分布于多个镇，但多以小型种植户为主，种植规模较小且分散。大幅增加管理难度，小型种植户往往缺乏专业的管理知识和技术，难以实现科学的果园管理。例如，在病虫害防治方面，由于种植分散，难以统一组织有效的防治措施，导致病虫害容易在不同果园之间传播蔓延，增加了防治成本和难度。在施肥、修剪等日常管理工作中，也因种植分散而难以实现规模化、标准化作业，使得管理效率低下，成本上升。此外，分散的种植模式不利于形成规模化经营，难以吸引大型企业的投资和合作，限制了青梅产业的进一步发展壮大。

（二）品种老化且结构单一

陆河县青梅种植品种相对老化和单一，主要是青竹梅、白粉梅和黄梅等传统品种，缺乏多样性，以及缺乏具有市场竞争力的新品种。这种品种结构限制了青梅产业的多元化发展，使得青梅产品同质化严重，随着市场需求的多样化发展，消费者对青梅的口感、营养价值、外观等方面提出了更高要求，单一老化的品种难以满足市场对多样化青梅产品的需求。同时，老化品种在产量、品质、抗病性等方面逐渐暴露出劣势，单一品种易受气候、病虫害等自然因素的影响，增加了种植风险。导致陆河青梅在市场上的竞争力不足，难以吸引更多消费者，限制了市场份额的进一步扩大。

（三）种植效益低且管理难

陆河县青梅种植管理较为粗放，种植技术推广滞后，虽然部分种植大户和合作社采用了较为先进的种植技术，但仍有相当一部分果农沿用传统种植方式。矮化密植和规范化等高效种植模式应用不广泛，导致青梅树体高大、产量不稳定、管理困难和采摘果损率高，且单位面积产量不高，果实品质参差不齐，影响了青梅的收购价格（手摘比竹竿敲打贵 5-8 角/斤）。此外，由于品质参差不齐，统货价格持续低迷（每斤青梅投入成本约 9 角，统货收购价约 1.1-1.2 元/斤），影响了梅农种植的积极性，导致青梅生长期施肥不敢投入，加剧了青梅品质的下

降。同时，传统施肥方式效率低下，且易造成环境污染，不利于青梅产业的可持续发展。

（四）果园基础设施不完善且智能化水平低

尽管陆河县青梅种植已有一定规模，但标准化果园的建设仍有待加强。果园基础设施如灌溉系统、排水设施等尚不完善，一定程度上影响了青梅的产量和品质。此外，智能化技术的应用程度较低，如智能水肥一体化、智能监测、精准施肥、病虫害监测、自动化采摘等，限制了青梅产业的现代化发展。

二、第二产业

（一）加工企业少、规模小且产值低

陆河的青梅加工企业数量少，起步晚，多为中小企业，资金有限，难以进行大规模的生产和技术升级，在产值增收等方面，难以承接大批量订单，如 2023 年康师傅需采购一批 4500 吨成品乌梅，因陆河县青梅企业产能不足无法承接订单，一定程度上阻碍了陆河青梅产业的快速发展。截至目前，陆河县仅有果田生态、陆河国泰、清绿农业 3 家规上农业企业，年产值最高的也仅 6659 万元。2024 年陆河县青梅省级现代农业产业园实施主体收购全县青梅 11522 吨，仅占全县总产量的 55.88%，仍有很大部分的青梅以粗加工腌制形式低价销往普宁等地，因陆河县未构建独特的品牌壁垒，最终沦为他人品牌生态的附属品。

（二）采后初加工能力低

陆河县青梅采后初加工能力有限，据统计，陆河县全县仅有约 200 个腌制池，共能处理 1.45 万吨左右的青梅。2025 年初，达到腌制条件（腌制池清空的情况）的腌制池大概能处理 1.3 万吨，未能覆盖青梅的年产量（2024 年产量约 2.1 万吨，2025 年产量约 2.5 万吨）。腌制池、晒梅场、烘干房等设施数量不足，较为分散，且设施条件简陋，环保措施较弱，难以满足青梅加工的需求。这导致青梅在采后处理过程中损失较大，降低了青梅产品的附加值。

（三）精深加工产品研发能力弱且加工能力弱

1. 研发能力弱

陆河县青梅产业虽具备种植规模与地理标志优势，但在研发能力与健康生态

产品开发上仍存在短板。尽管已通过陆河县青梅省级现代农业产业园推动深加工，研发出梅酒、梅醋等 34 项专利产品，但整体仍以盐渍、蜜饯等初加工为主，高附加值的健康生态产品（如功能性提取物、保健食品）开发不足，技术转化效率较低。此外，产学研合作平台虽已搭建，但研发投入和创新能力仍显薄弱，未能充分挖掘青梅的药用与营养潜力。这导致产品结构单一，市场竞争力受限，未能有效匹配现代健康消费趋势。

2. 加工能力弱

目前陆河县青梅精深加工能力较弱，缺乏先进的加工设备和技术。对于青梅酒、梅醋、梅精、梅粉等精深加工产品，仅有果田生态、陆河国泰、清绿农业等少数几家企业有所涉足，但规模较小，市场份额有限。大部分企业仍停留在初级加工阶段，这种单一的产品结构和欠缺的精深加工能力，限制了青梅产品的多样化、高端化发展和市场拓展，使得产品附加值偏低，在市场竞争中处于不利地位，制约了青梅产业的可持续发展。同时，加工设备的落后也影响了青梅产品的品质 and 安全性。

（四）加工过程缺乏质量标准和监管体系

在加工过程中，部分企业存在加工粗放的问题，加工技术和设备相对落后，能源消耗较大，原料利用率较低，生产成本较高，生产工艺不够精细，导致产品质量不稳定，口感和品质有待提高。且由于缺乏统一的质量标准和监管体系，不同加工企业生产的青梅产品在质量上存在较大差异，一定程度上影响了陆河青梅产品的市场形象和消费者的信任度。例如，在青梅制品的糖分、盐分含量以及防腐剂的使用等方面，没有严格的标准规范，使得产品质量参差不齐，在市场竞争中往往处于劣势地位，产品销售价格难以提高，加工效益低下。另一方面，加工过程产生的废水、废渣，处理手段没有统一的标准和监管。

三、第三产业

（一）缺乏强品牌引领

尽管陆河青梅拥有“中国青梅之乡”和国家地理标志认证，但区域公用品牌建设基础薄弱，品牌知名度和美誉度不高，未充分挖掘生态、品质和文化优势塑造品牌形象。同时，行业标准缺失，龙头企业带动乏力，导致品牌管理松散、市

场辨识度低，未能形成全国性影响力。例如，虽有陆河县青梅省级现代农业产业园推动深加工，但多数企业仍以初加工产品为主，品牌认证与推广力度不足，市场接受度不强，各自为战，未形成合力，难以突破“乡土局限”。

（二）缺乏统一宣传 IP

虽然陆河县发布了城市形象 IP“客韵新城 活力陆河”，但“中国青梅之乡 陆河”尚未形成专属的 IP 符号或文化标识，宣传主题分散（如文旅活动、产品推广各自为战），未能将梅花观赏、青梅加工与客家文化深度融合，难以形成记忆点与情感联结。对比其他地标产品通过 IP 形象强化品牌价值的模式，陆河青梅的品牌故事与文化内涵挖掘仍显不足。

（三）宣传能力弱且渠道单一

现有宣传多依赖传统文旅活动（如梅花节）和政府帮扶推广，缺乏系统性营销策略和市场化运作，同时，陆河县青梅产业缺乏统一的宣传展示窗口（线上+线下）。农产品品牌传播渠道单一，推广和营销活动也缺乏系统性和针对性，企业主动打造品牌的意识薄弱，新媒体的运用也不充分，未能有效利用电商、社交媒体等新渠道扩大消费群体，导致青梅产品的市场拓展能力有限，影响了青梅产业的知名度和竞争力，限制了青梅产业的增值空间。

（四）营销体系不健全

陆河县青梅产业的营销体系尚不完善，过度依赖传统的经销商与批发网络，以及有限的几家大企业合作，而对于电子商务等新型营销渠道的开发利用不够充分，导致市场覆盖范围受限，进一步加剧了其在国内外高端市场中的竞争压力与进入难度。截至目前县域青梅产业仅与佛山德创、香港李锦记、荣祺食品等屈指可数几家大型企业对接交易，其他主要依赖传统的经销商和批发商，对于电商平台、直播带货等新兴营销渠道的利用不够充分，导致陆河青梅产品的市场覆盖面有限，难以拓展国内外高端市场。

（五）产业融合度低

尽管陆河享有“中国青梅之乡”的殊荣，但青梅品牌影响力却极其有限。陆河青梅产业与旅游、文化等其他产业的融合度较低，未能形成多元化的农文旅发展模式。对青梅文化的挖掘和传承不够深入，没有将青梅文化与当地的民俗文化、

历史文化相结合，开发出具有特色的文化产品和旅游纪念品。在文化创意产业方面，如以青梅为主题的宣传片、影视、文学作品等更是稀缺，未能充分发挥青梅产业的文化价值和品牌影响力。

（六）科技支撑和服务体系满足不了发展需求

陆河县目前虽然与华南理工大学、广东省农科院等机构共建“青梅深加工技术研究中心”，引入了博士专家团队，开展了品种改良、绿色防控等课题攻关。但政府、加工企业、农户和科研院所的合作不够紧密，导致青梅产业在技术创新、产品研发等方面进展缓慢。这限制了青梅产业的创新能力和发展潜力，影响了青梅产业的转型升级和可持续发展。

而且政府现有人才结构以行政管理人员为主，缺乏技术经纪人、产业分析师等专业角色，导致政策制定、资源整合与青梅产业引导能力不足。

第三章 品种结构规划与区域布局

一、品种结构规划

结合青竹梅、白粉梅两大传统品种优势，规划构建“3+3+N”主导品种结构体系，即三大核心品种、三大特色品种和若干创新品种协同发展。

（一）核心品种（占 60%产能）

1. 青竹梅

青竹梅以其独特的口感和外观，一直是陆河县青梅产业的明星品种。其果实大小适中，形状规整，色泽翠绿，成熟后转为胭脂色，非常诱人。口感上，青竹梅酸度适中，既保留了青梅的清新酸爽，又不会过于刺激喉咙，非常适合大众口味。

青竹梅是一种极具加工适应性的水果，其果实可以被腌制成多种风味独特的梅子制品，如咸水梅、糖腌梅等，这些制品保留了青竹梅原有的酸甜口感，并增添了新的风味，成为餐桌上的美味佳肴，同时也可作为调味品，为烹饪菜肴增添独特的酸味和香气。此外，青竹梅还可以加工成果汁、果酱、果酒等饮品和调味品，其中果汁酸甜可口，富含维生素和矿物质，果酱和果酒则分别以其浓郁的果香和独特的口感，成为烘焙食品和酒类市场的新宠。青竹梅还被加工成蜜饯、干果等休闲食品，便于携带和保存，且保持了大部分营养成分和风味。最后，青竹梅的酸味和天然成分还可用于制作调味品和食品添加剂，为食品增添风味和改善口感。总之，青竹梅的加工适应性广泛，可开发出多种美味可口的产品。

规划继续保留青竹梅的主导地位，通过技术创新和科学管理，提高青竹梅的产量和品质。同时，加强青竹梅的品牌建设，提升其在国内外市场的知名度和美誉度。

2. 白粉梅

白粉梅以其肉多核小、酸度超高而著称。其果实较大，皮薄肉厚，酸度适中偏高，非常适合制作脆梅、泡梅酒等深加工产品。此外，白粉梅的颜值也非常高，可以作为家居装饰，增添生活情趣。

白粉梅果实饱满多汁，适合腌制成风味独特的梅子制品，如白粉梅干、糖渍白粉梅等，这些制品不仅保留了白粉梅原有的酸甜风味，还增添了新的口感层次，

是旅行、休闲时的理想零食。此外，白粉梅还可加工成果汁、果酱，其果汁酸甜适中，富含维生素与矿物质，是夏日解暑的优选饮品；果酱则可用于烘焙，为面包、蛋糕等增添一抹独特的酸甜与果香。更值得一提的是，白粉梅的天然果酸和纤维质可提取用于制作食品添加剂，既能改善食品的口感，又能提升营养价值，满足现代人对健康饮食的追求。

规划继续扩大白粉梅的种植面积，提高产量。同时，加强白粉梅的加工技术研发，开发更多以白粉梅为原料的深加工产品，满足消费者对青梅产品多样化的需求。

3. 软枝大粒梅

软枝大粒梅果实个头较大，相较于现有的青竹梅和白粉梅，单果重量更重。其形状近似圆形，饱满圆润，外观十分诱人。色泽上，成熟时呈现出清新的黄绿色，表皮光滑，富有光泽。口感方面，酸甜比例恰到好处，肉质鲜嫩多汁，咀嚼起来脆爽可口，无论是鲜食还是加工后食用，都能给人带来美妙的味觉体验。与青竹梅相比，软枝大粒梅的酸度稍低，甜度略高，口感更加平衡；和白粉梅相比，其果实更大，肉质更厚实。

软枝大粒梅在青梅加工各环节都表现出良好的适应性。腌制时，因其果实大、肉质厚，能充分吸收盐分和调味料，腌制后风味浓郁，口感爽脆，制成的盐渍青梅深受消费者喜爱。用于酿酒，其丰富的果香和适中的酸度赋予青梅酒独特的风味，酒液清澈透亮，口感醇厚绵柔，回味悠长。在制酱方面，软枝大粒梅的果肉细腻，制成的梅酱质地均匀，酸甜可口，可用于涂抹面包、制作甜点等多种用途。

（二）特色品种（占 35%产能）

1. 矮白梅

矮白梅果实大小适中，形状偏椭圆，果型端正。色泽洁白，表面覆盖一层薄薄的果粉，宛如裹了一层轻纱，极具特色。口感上，酸度较高，能带来强烈的酸爽刺激，回味悠长。与现有品种相比，矮白梅的酸度明显高于青竹梅和软枝大粒梅，在追求高酸度的产品应用中优势显著，而在果实大小和形状上则与它们有所差异，形成独特的品质特点。

矮白梅由于酸度高、色泽好，在腌制环节能快速入味，腌制出的产品酸度纯

正，色泽洁白诱人，提升了产品的品质和卖相。在酿酒过程中，高酸度有助于抑制杂菌生长，保证酒的品质稳定，酿出的酒具有浓郁的梅香和清爽的口感。制酱时，其良好的色泽能使梅酱呈现出自然的白色，且酸度能赋予梅酱独特的风味，增加食欲，在市场上具有较强的竞争力。

2. 富硒梅

富硒梅，顾名思义，是指富含硒元素的梅子。其果实通常较大，形状规整，色泽鲜艳，表皮光滑，富有光泽。果肉质细腻，多汁，口感酸甜适中，风味独特。硒是人体必需的微量元素之一，具有抗氧化、增强免疫力、预防疾病、防癌抗癌等多种健康功效。除了富含硒元素外，富硒梅还含有多种维生素、矿物质和膳食纤维等营养成分。其中，维生素C和维生素E的含量尤为突出，具有很强的抗氧化作用，有助于延缓衰老、保持皮肤健康。富硒梅不仅继承了传统梅子的优良品质，如酸甜可口、果肉饱满、香气浓郁等，更因富含硒元素而备受青睐。

富硒梅不仅可以直接食用，还非常适合进行各种加工处理，以满足不同消费者的需求。在腌制加工时，富硒梅的果肉饱满、质地细腻，非常适合进行腌制加工。腌制后的富硒梅能够保持其原有的风味和口感，同时增加了一些新的风味元素，如咸味、甜味等。在制作成干果后，不仅便于携带和保存，而且能够保持富硒梅的大部分营养成分和风味。此外，干果还可以作为烘焙原料、零食等。在做成果汁饮料时，富硒梅含有丰富的果汁和风味物质，不仅能够保留富硒梅的原有风味和营养成分，还能够为消费者提供清凉解渴的饮品选择。酿酒时，富硒梅的香气和风味物质能够充分溶解在酒液中，为酒类增添独特的风味和口感。此外，硒元素还能够增强酒类的保健功效，提高酒类的品质和价值。

除了以上几种常见的加工方式外，富硒梅还可以用来制作果酱、蜜饯、糕点等食品。这些加工方式不仅能够丰富富硒梅的用途和口感，还能够为消费者提供更多的食品选择。

3. 观赏梅

观赏梅，在中国传统文化中占有重要地位，被誉为“花中四君子”之一。其特征如下：

花色多样：从纯白到粉红、淡粉、深红、紫红，甚至还有淡淡的黄绿色，种类繁多，每种颜色都散发着独特的韵味。

形态各异：观赏梅的树形优美，既有婆娑曼妙的小巧玲珑型，也有古老沧桑的大型老树。其树冠多呈圆形或卵圆形，满树的梅花在冬日的阳光下显得格外迷人。此外，观赏梅的叶片形状也各异，通常为卵形或椭圆形，边缘带有细密的小锯齿，为整棵树增添了别样的美感。

香气宜人：观赏梅散发出淡淡的清香，带有一丝冷冽的韵味，这种香气既不像桃花那样甜腻，也不像兰花那样清幽，而是独具一格，让人心旷神怡。

花期独特：观赏梅的花期主要在冬春季节，2 到 3 月是最佳观赏时间。这一时期，其他花卉大多还未绽放，而观赏梅却已傲然挺立于枝头，展现了其不畏风雪、傲骨铮铮的精神风貌。

虽然观赏梅主要以观赏价值著称，但其仍具有一定的加工适应性。主要体现在以下几个方面：

切花材料：观赏梅的花朵美丽动人，可以作为切花材料，用于装饰家居、会场等场所。其优雅的花姿和宜人的香气，能够为室内环境增添一份别样的韵味。

盆景制作：观赏梅的树形优美，非常适合作为盆景材料。通过修剪整形，可以制作出各种造型独特的盆景，既可用于观赏，也可作为艺术品收藏。

花卉提取：虽然观赏梅的主要价值不在于此，但其花朵中的香气成分仍可以被提取出来，用于制作香水、精油等产品。这些产品能够保留观赏梅的香气特征，为消费者提供独特的嗅觉体验。

文化衍生品：观赏梅在中国传统文化中占有重要地位，因此可以开发一系列文化衍生品，如梅花图案的服饰、文具、家居用品等。这些产品不仅具有实用价值，还能传播和弘扬中国传统文化。

（三）创新品种（占 5%产能）

规划引进新的青梅品种，如大青梅、胭脂梅等，并且积极开展育种试验，培育四季青梅，实现错季供应。试点种植青梅新品种，丰富陆河县青梅产业的产品线，提升产业竞争力。同时，加强对新品种的宣传和推广，提高其在消费者中的知名度和接受度。

二、区域布局

根据陆河县青梅产业发展现状和优势区域布局规则，按照资源和区位条件进行区域布局，扩大种植面积，提高果园质量，到 2035 年，规划新增种植面积 10

万亩，逐步由东坑镇、水唇镇的主产区，向南万镇、河口镇等延伸扩展。结合各镇的情况以及品种的生长特性，建立规模化种植基地，形成特色鲜明的区域化种植结构。通过科学布局与技术创新，陆河县将逐步形成“一镇一品、多品联动”的青梅产业格局，推动生态资源转化为经济优势。以下是基于各镇资源禀赋与青梅品种特性的种植区域布局规划：

（一）东坑镇、上护镇（青梅主产区）

主要种植品种：青竹梅、白粉梅、软枝大粒梅、创新品种

区域特性：东坑镇地处榕江源核心区，土壤以红壤为主，富含有机质，昼夜温差大、光照充足，适合需水量较大且喜温凉的品种。

（二）水唇镇、河田镇（生态旅游与种植结合区）

主要种植品种：观赏梅、矮白梅

区域特性：水唇镇螺洞村等地以山地为主，土壤偏酸性，结合生态旅游（螺洞世外梅园 4A 级景区）打造梅园景观。

（三）河口镇、新田镇（富硒土壤与加工原料基地）

主要种植品种：富硒梅、青竹梅

区域特性：部分区域土壤富含硒元素，气候湿润，适合加工专用品种种植。

（四）南万镇、螺溪镇（高海拔晚熟品种区）

主要种植品种：黄梅、软枝大粒梅

区域特性：海拔较高（部分区域达 700 米），气温略低，成熟期稍晚，适合错峰上市。

第四章 陆河青梅产业发展的战略定位

一、发展思路

为实现陆河县青梅产业的战略定位升级——从“中国青梅之乡”到“全球青梅价值创新中心”，《陆河县青梅产业发展总体规划》以“双核驱动、全链升级”为核心，构建了“2+8”的发展战略框架（两大核心组织机构+八大重点建设工程）。围绕“国际青梅产业联盟”和“青梅未来研究院”两大核心机构构建发展框架。

“国际青梅产业联盟”聚焦品牌国际化与市场拓展，通过打造“陆河青梅”区域公用品牌、建设跨境电商平台和中国青梅交易集散中心，深化线上线下联动销售，并联合国内产区推动跨区域协作；“青梅未来研究院”则立足科技创新，建设国家级种质资源圃，开展品种改良与精深加工技术研发，并与华南农业大学等高校合作培养技术人才，推动“青梅+大健康”产业融合。二者协同形成“品牌引领+科技驱动”的现代化体系，支撑青梅产业从种植到加工的全链条升级。

规划同步构建“八大工程”，覆盖陆河青梅一二三产全产业链，推动产业全链条升级。“八大工程”包括国家级青梅种质资源圃建设工程、标准化青梅果园建设工程、果品采后初加工处理建设工程、青梅精深加工项目工程、中国青梅产业集聚中心建设工程、品牌建设及营销体系建设工程、青梅产业农文旅养结合及产业融合建设工程、科技支撑与服务体系建设工程，涵盖了品牌、市场、科技、生态等维度。将陆河县打造为全国青梅产业标准化制定者、全球市场核心参与者和全球青梅价值创新中心，确立“世界青梅看中国，中国青梅看陆河”的全球青梅产业地位。

二、发展战略框架

（一）战略定位升级：从“中国青梅之乡”到“全球青梅价值创新中心”

当前陆河县被定位为“中国青梅之乡”，这一定位虽然体现了地域特色，但局限于国内视野，制约了产业发展的上限。现规划将陆河县青梅产业战略定位升级为“全球青梅价值创新中心”，从三个维度重构陆河青梅的战略价值：

（1）**价值链主导者**：从青梅原料供应商转型为全球青梅产业链的规则制定者和价值分配主导者；

(2) **生态系统构建者**：构建“青梅产业+科技创新+文化体验+健康生活”的复合型生态系统；

(3) **标准与文化输出者**：制定并推广青梅种植、加工、品质认证的全球标准，输出以青梅为核心的中国健康生活方式。

(二) 战略思维转变：从供给导向到面向未来的消费驱动

1. 未来消费趋势预判

当前规划不仅关注产品和产业本身，更是以终为始，从未来消费趋势反向推导产业发展路径：

(1) **健康个性化消费**：2030 年全球健康食品市场规模将达 2.5 万亿美元，消费者将从被动接受标准化产品转向主动定制个性化健康方案；

(2) **情感体验消费**：产品的文化故事和体验价值将超越其物质属性成为溢价关键；

(3) **可持续负责任消费**：环境友好、社会责任、全链条透明将成为高端消费者的基本要求。

2. 从未来消费反推产业重构

基于未来消费趋势，陆河青梅产业需要进行四大转型：

(1) **产品定位转型**：从单一农产品向多元化健康解决方案转变；

(2) **生产方式转型**：从规模化标准生产向智能化柔性生产转变；

(3) **价值链定位转型**：从价值链中低端向高附加值环节跃升；

(4) **商业模式转型**：从产品销售模式向平台服务+会员订阅模式转变。

(三) 核心战略思路：全球青梅产业智慧生态系统构建

1. 资源整合：建设全球青梅资源汇聚平台

(1) 组建“国际青梅产业联盟”

依托“国际青梅产业联盟”的成立，陆河县确立品牌运营中心和交易中心的战略定位，并致力于打破地域界限，整合全国青梅产区资源，建立利益共同体，形成强大的产业合力，共同面对市场挑战。承担起统一保价收购、鲜果调配、加工订单分配、品牌推广及营销等核心职能，确保青梅资源的高效利用和市场的有序竞争。同时，联盟还将发挥桥梁与纽带作用，促进政府、企业、科研机构及消

费者之间的沟通与合作，为青梅产业的持续健康发展提供有力保障。

通过联盟内部的协作机制，以陆河为核心节点，串联广东普宁、福建诏安、浙江萧山等主要产区，构建“两小时产业协作圈”，实现资源共享、技术交流和市场拓展，还能进一步辐射全国，向全球扩展，形成青梅产业的“命运共同体”。这种跨区域的合作模式，将有效促进青梅产业的规模化、标准化和品牌化发展，提升中国整个青梅行业的国际竞争力。

（2）成立“青梅未来研究院”

依托“青梅未来研究院”的成立，陆河县确立全国青梅产业标准制定中心、技术创新中心的战略定位，并致力于建设国家级青梅种质资源库，牵头制定青梅产业的标准与规范，推动青梅种植、加工、销售等环节的标准化、专业化，提升青梅产品的整体品质。同时，通过联合顶尖科研机构（如华南理工大学、南京农业大学等），聚焦青梅在健康、食品、医药、美妆等领域的跨学科应用研究，突破传统加工局限。例如，基于陆河青梅高有机酸、维生素等天然成分特性，研究院可探索青梅酵素、药用提取物等高附加值产品研发，并开发功能性护肤品或保健食品，延伸产业链至大健康领域。承担起种植技术指导、产品研发、产品检测、培养人才等核心职能。

（3）设立“国家级青梅种质资源圃”

系统性整合全球资源，强化生物资产掌控。通过建设国家级青梅种质资源圃，系统性收集全球青梅种质资源（如参照南京农业大学国家果梅杨梅种质资源圃已保存 2000 份资源的经验），建立全球青梅基因库，掌握青梅核心生物资产，为品种改良与功能成分研究奠定基础。例如，陆河现有青梅品种以青竹梅、白粉梅为主，而资源圃引入的国内外优质种质（如四川大白梅、广西稀有母树品种）可提升抗病性、加工适性，助力筛选出高有机酸、高营养价值的优势品种。

保障生态与经济双效益。国家级青梅种质资源圃通过保护濒危种质（如国家二级保护植物青梅），维护生物多样性，同时可优化本地品种结构，提升“中国青梅之乡”的品牌竞争力。例如，螺洞梅园等基地已通过规模化种植带动农民增收，而国家级青梅种质资源圃的种质创新可进一步支撑“青梅+文旅”IP 打造，将生态优势转化为“美丽经济”增长点。

(4) 创建“青梅数字资源库”

整合全产业链资源，提升协同效率与决策精准度。通过建立覆盖“生物数据—生产加工—市场消费”的青梅全产业链数据中心，可系统性归集青梅种质资源信息（如品种特性、种植适应性等）、生产加工数据（如深加工技术参数、产能分布）及市场消费需求（如电商销售趋势、健康产品偏好），打破传统农业“信息孤岛”问题。“青梅数据资源库”的创建，可优化资源配置（如精准匹配种植端与加工端产能）、指导产品研发（如基于市场需求开发功能性食品），并推动“青梅+文旅”等业态数据联动（如螺洞梅园游客偏好与产品营销协同），最终实现从分散经营向全链智能化升级的转型。

2. 品牌营销：打通线上、线下和私域运营等全流程营销渠道

线上赋能：构建全渠道数字营销矩阵；

线下拓展：构建体验式营销生态圈；

品牌战略：从区域特色到全球价值。

3. 价值链重塑：构建高附加值产业生态圈

(1) “功能性青梅+”产品矩阵

在“青梅未来研究院”的框架下，建设“青梅产品研发中心”，推动青梅产业升级转型。汇聚农业、食品科学、生物技术等多领域专家，专注于青梅高附加值产品的研发与创新，开发针对不同健康需求的功能性食品、保健品、化妆品。从青梅精深加工产品，如青梅酒、青梅醋、青梅精油等，到青梅功能性食品，如青梅保健品、青梅美容品等，研发中心将不断拓展青梅产品的应用领域，满足消费者对健康、美味、便捷的多重需求。同时，通过引入现代食品工艺和包装设计，提升青梅产品的外观品质和食用体验，增强产品的市场吸引力。

(2) “青梅体验+”服务体系

打造全球青梅农文旅中心，构建集康养、旅游、教育、文创于一体的体验经济生态，需从多维度业态融合与资源整合切入。

康养场景升级：依托青梅富含有机酸、维生素等天然健康属性，开发青梅温泉疗愈中心、青梅酵素 SPA 工坊等康养项目（如借鉴云南洱源“梅好生活”模式，将千年梅文化与中医养生结合），同时结合陆河温泉资源，打造“泡温泉、品梅饮、享疗愈”的沉浸式康养闭环；

全域旅游联动：以万亩梅园（如陆河螺洞世外梅园、共光万亩梅园）为核心，设计“青梅四季游”路线——春赏梅、夏摘果、秋研学、冬康养，配套建设青梅主题民宿集群，并开发青梅果酒品鉴、古法腌制体验等互动项目；

教育研学赋能：设立青梅文化学院，联合高校开展青梅种植科技研学，同时打造“青梅非遗工坊”，复原客家梅酱制作、梅染技艺等传统工艺，吸引亲子及文化研学客群；

文创 IP 破圈：以“千年梅韵”为内核，设计 IP 形象及系列衍生文创产品，举办国际青梅艺术节、梅食创意大赛，推动青梅文化从地域符号升级为全球性文化消费 IP；

数字生态构建：搭建“青梅云体验”平台，通过 VR 梅园漫游、直播认养青梅树等数字化手段，打通线上线下消费场景。

4. 全球化布局：塑造“陆河青梅”世界品牌

构建“区块链+物联网”全球质量追溯体系：实现青梅产品全流程透明化；

打造“东方生活美学”青梅文化 IP：将青梅文化融入现代生活美学，创造全球文化影响力；

建立全球化的“青梅生活方式”分享平台：通过社交媒体、短视频等渠道，输出以青梅为核心的东方健康生活方式。

（四）全域营销战略框架：打造百亿级品牌生态体系

1. 战略定位

将陆河青梅打造成为“中国农业第一品类品牌”，通过标准制定、文化输出和价值创新，从区域特色品牌转型为全球知名的健康食品领导品牌。

2. “五位一体”营销体系

构建品牌矩阵、渠道网络、内容生态、数字平台和人才体系“五位一体”的全域营销生态系统：

品牌矩阵：以“陆河青梅”区域公共品牌为核心，培育 4 大子品牌，覆盖高端文化、健康功能、时尚创意和亲子家庭四大细分市场。

全渠道网络：构建“直播电商+社交媒体+线下体验店+传统渠道”的全域渠道布局，实现线上线下融合发展。

内容生态：建立青梅文化 IP 体系，通过故事化叙事、跨界合作和用户共创，打造多层次内容生态。

数字平台：建设青梅产业数字营销平台，应用大数据和 AI 技术实现精准营销和智能决策。

人才体系：培养本地直播电商人才、品牌运营人才和内容创作人才，构建三层人才梯队。

三、发展目标

到 2035 年，陆河县青梅产业将实现以下目标：

1. 青梅种植面积新增 10 万亩以上，年产量增长 8 万吨以上。
2. 青梅深加工产品种类达到 30 种以上，形成青梅酒、青梅醋、青梅酱、青梅精、青梅粉等多元化产品体系。
3. 青梅品牌影响力显著提升，打造 2~3 个具有全国影响力的青梅品牌，提高陆河青梅的知名度和美誉度。
4. 青梅产业链进一步延伸，形成青梅种植、加工收储、科技创新、物流集散、电商销售、休闲旅游于一体的完整产业链。
5. 青梅产业带动农民就业增收，青梅产业从业人员达到 2 万人以上，农民人均青梅综合收入达到 5 万元以上。

第五章 两大核心组织机构建设

一、国际青梅产业联盟

定位：全球青梅产业资源整合与市场拓展平台。

核心职能：

品牌建设：以“陆河青梅”区域公用品牌为核心，联合企业、行业协会打造“中国青梅之乡”特色 IP，通过“青梅节”“直播带货”等活动提升品牌国际影响力。

市场拓展：建设中国青梅产业交易集散中心与跨境电商平台，对接粤港澳大湾区、全国及国际市场，依托“直播基地+展厅”形成线上线下联动的销售网络。

产业协同：整合供应链、物流、仓储资源，联合国内其他产区形成跨区域合作，探索“订单农业+集中采购”模式，降低流通成本。

二、青梅未来研究院

定位：青梅产业技术研发与标准化制定中心。

核心职能：

种质资源保护：建设国家级青梅种质资源圃，收集国内外优质品种，开展基因改良与抗病性研究，培育适应本地气候的高产优质品种。

精深加工研发：开发青梅果酒、保健品、化妆品等高附加值产品，突破加工技术瓶颈（如保鲜、去核机械化），推动“青梅+大健康”产业融合。

整合全球科研资源：通过链接哈佛大学、新加坡国立大学等国际顶尖高校的科研力量，建立智能加工技术标准体系。形成“技术攻关—成果转化—产业应用”闭环，为陆河青梅产业提供科技支撑与可持续发展动能。

技术人才培养：与高校科研院所共建产学研基地，开设青梅种植、加工技术培训课程，定向输送产业技术工人和管理人才。

第六章 八大重点建设工程

一、国家级青梅种质资源圃建设工程

（一）总体目标

国家级青梅种质资源圃建设工程致力于系统性收集并保存陆河县以及国内外优质青梅种质资源，构建涵盖主要栽培品种、野生近缘种及特色突变体的种质资源库，为青梅品种的改良与产业升级奠定坚实基础。在此基础上，项目通过对比试验、遗传分析等手段，精心筛选高产、抗逆性强、加工特性优良的青梅品种，并且选育试种新品种，形成科学的良种繁育技术体系，推动青梅产业向标准化、品牌化方向发展。

同时，青梅种质资源圃可以构建产学研合作平台，吸引科研院所深度参与种质研究，并广泛开展农业科普教育，有效提升青梅产业的科技含量与社会影响力，为青梅产业的持续健康发展贡献力量。

本工程将打造成为国家级青梅种质资源圃。为此，拟规划建设研发实验中心、智慧大棚等基础设施及种质资源圃 1000 亩，建设示范推广种植基地 4000 亩，引进 100 个以上品种，建立种质资源档案库；并且选育新品种 4~6 个；选育具有推广潜力的品种，实现优质品种苗木供给能力达到 400 万株左右。

（二）实现路径

1. 国家级青梅种质资源圃及新品种选育建设项目

（1）一期规划

1) 一期目标：完成建设研发实验中心、智慧大棚等基础设施以及种质资源圃 500 亩；示范推广种植基地 2000 亩；引进新品种 50 个；选育新品种 2 个并试种；年提供优质种苗 200 万株。

2) 建设内容

①基础设施与研发设施建设

- 智慧大棚（200 亩）：采用轻钢结构，配备温湿度自动调控系统、双层遮阳网及补光 LED 设备，实现青梅幼苗周年育苗及抗逆性试验。配套物联网传感器，确保种质资源最佳生长环境。

- 水肥一体化灌溉系统（覆盖 500 亩）：建设智能滴灌与微喷灌管网，集

成土壤墒情监测模块，覆盖种质资源圃 500 亩，根据青梅不同生长期需水需肥规律（如花期控水、膨果期增肥），实现精准灌溉。配套蓄水池（800 立方米）与过滤系统，保障水质安全。

● 研发实验中心（600 平方米）

实验室功能区规划：组培室（200 平方米）、生理生化检测室（150 平方米）、分子育种室（100 平方米）、育苗温室（150 平方米）。

● **道路与电力网络：**硬化青梅资源圃主干道及支路，满足机械通行；铺设地下电缆及太阳能路灯，实现全园区电力覆盖与低碳运维。

②示范推广种植基地建设（2000 亩）

● 新品种试种与观测区（1400 亩）

国内外品种引进试种：从日本、国内主产区引进 50 个优良品种，按生态适应性分区种植，记录萌芽期、花期、果实成熟期等物候数据。

表型数据库构建：每月采集树冠形态、叶绿素含量等数据，结合人工测定单果重、可溶性固形物、酸度等，建立品种特性档案库。

● 老旧果园改造试种示范区（600 亩）

高接换种技术应用：对低产老树（树龄>15 年）进行高位嫁接，替换为高酸加工型或鲜食低酸型新品种，配套树形改造、土壤改良。

绿色种植模式示范：推广“行间生草+有机肥替代”、生物防治，打造生态果园样板，目标实现农药残留达标率 100%。

③种质资源保护与创新体系

● 青梅种质资源档案库建设

资源数字化管理：对引进的 50 个品种进行 DNA 条形码鉴定，建立包含基因型、表型、产地环境的“一品种一档案”数据库，支持在线检索与资源共享。

离体保存库：采用液氮超低温保存青梅茎尖、花粉等遗传材料，确保种质资源长期（30 年以上）安全备份。

● 本地化新品种选育（2 个）

杂交育种计划：以本地主栽品种为母本，与引进的新品种进行人工授粉，创制杂交组合 20 个，筛选后代优良单株。

分子标记辅助选育：针对陆河气候特点（高温高湿），利用已定位的耐涝基

因标记（如 GmNARK 基因），加速选育抗逆性强的新品种。

区域试种验证：在示范基地内划设 100 亩试验区，连续 3 年观测新品种的适应性、稳定性及一致性，同步申请国家非主要农作物品种登记。

（2）二期规划

1) 二期目标

完善基础设施；扩展种质资源圃 500 亩；扩展建设示范推广种植基地 2000 亩；引进新品种 50 个；选育新品种 3 个并试种；年提供优质种苗增加 200 万株。

2) 建设内容

①基础设施升级与种质资源圃扩展

● **智慧大棚扩容（新增 200 亩，累计达 400 亩）：**引入 AI 环境调控系统，基于历史数据优化温光水肥模型，增设二氧化碳增施装置和抗台风加固结构，适应极端气候。

● **灌溉系统升级（新增 500 亩，累计达 1000 亩）：**新增种质资源圃 500 亩，部署“5G+边缘计算”网关，实现灌溉策略动态优化，新增雨水收集循环系统，水资源利用率提升至 90%。

②示范推广基地拓展与模式创新

● 高标准示范园（新增 2000 亩，累计达 4000 亩）

品种对比试验：新增引进日本、国内、中国台湾等 50 个特色品种，设置“加工型”“鲜食型”“观赏型”示范带，建立多维评价体系（经济性、生态性、景观性）。

绿色生产技术集成：推广“智慧果园”模式，部署果园机器人、生物防治无人机，化肥农药减量 40%，目标通过 GAP 认证。

③种质资源深度开发与育种体系强化

● 种质资源档案库升级

表型组学数据库：对引进品种进行 3D 建模（激光扫描树体结构）、近红外光谱分析（无损检测果实内在品质）。

功能基因挖掘：联合中国科学院华南植物园，对高抗性种质开展全基因组测序，定位耐涝基因、高柠檬酸合成基因。

● 新品种选育 2.0 (3 个)

分子设计育种：定向改良果实酸度稳定性，同步导入抗炭疽病基因，缩短育种周期。

多点试验网络：在广东（陆河）、福建（诏安）、广西（贺州）建立 3 个区域试验站，验证新品种的生态适应性。

（三）青梅种质资源圃的利用方向

1. 遗传多样性分析

基因组测序：通过高通量测序技术，研究青梅的基因组结构，揭示其遗传多样性。

分子标记开发：利用 SSR、SNP 等分子标记，分析不同青梅品种的遗传差异，为育种提供依据。

2. 品种改良

杂交育种：通过不同品种间的杂交，选育出具有优良性状的新品种，如抗病性强、产量高、果实品质好等。

3. 抗病性研究

筛选和鉴定抗病性强的青梅品种，研究其抗病机制。

4. 果实品质研究

营养成分分析：研究不同青梅品种果实中的营养成分，如维生素、矿物质、有机酸等。

风味物质分析：分析青梅果实中的风味物质，如香气成分、糖酸比等，提升果实品质。

5. 生态适应性研究

生态适应性评价：研究不同青梅品种在不同生态环境下的适应性，筛选适合特定地区种植的品种。

栽培技术优化：研究不同栽培技术对青梅生长和果实品质的影响，优化栽培管理措施。

6. 种质资源保存与利用

种质资源评价：对保存的青梅种质资源进行系统评价，筛选出具有特殊利用价值的种质。

7. 分子生物学研究

基因功能研究：研究青梅中重要基因的功能，如与果实发育、抗病性、抗逆性相关的基因。

代谢途径研究：研究青梅中重要代谢途径，如次生代谢产物的合成途径。

8. 其他方向

品种历史研究：研究不同青梅品种的历史渊源和传播路径，了解其文化背景。

传统利用研究：研究青梅在传统医药、食品加工等方面的利用方式，挖掘其潜在价值。

二、标准化青梅果园建设工程

（一）总体目标

标准化青梅果园建设工程的建设目标是聚焦于标准化、生态化及高效益的现代化发展路径。首要目标是打造成为全国标杆的青梅标准化种植示范基地和国际标准化青梅示范园，通过推广绿色栽培技术和矮化密植模式，实现青梅产量增长，并确保优质果比例不低于 85%。为进一步巩固全产业链基础，规划建设集约化、机械化管理的青梅种植基地，为青梅深加工产品提供稳定且高质量的原料供应，同时强化“陆河青梅”地理标志品牌的市场影响力。在追求经济效益的同时，亦重视生态效益，通过实施水土保持措施及推广有机肥替代化肥策略，力求将果园生态化覆盖率提升至 90%以上。此外，还致力于形成一套可推广的“矮化密植+智能管理”的青梅果园建设模式。

因此，为提高陆河县青梅产量，以及标准化种植，推行矮化密植技术模式。本工程拟规划按照高标准建设高标准青梅种植示范园 4000 亩，其中核心示范区 1000 亩；建设国际标准化青梅示范园 2000 亩，打造全国青梅产业高标准、国际化种植示范推广的标杆；并以此为基础，打造 4~5 个千亩级标准化核心示范区，推行标准化、规模化模式，引导全县合作社或农户扩种青梅面积 60000 亩；此外，对全县现有果园进行评估，选择产量较好的果园 40000 亩，引导分批进行矮化密

植，提高其亩产。

（二）实现路径

1. 高标准青梅种植示范园建设项目

（1）建设目标

建设 4000 亩高标准青梅种植示范园，重点打造 1000 亩科技集成、生态高效的核心示范区，通过智能水肥一体化、物联网监测及机械化作业体系建设，示范推广矮化密植、绿色防控等现代化种植技术，实现亩均产量提升 20%、优质果率达 85% 以上，形成可复制的标准化生产模式，打造成为全国青梅产业高标准种植示范推广的标杆，辐射带动区域青梅产业升级，助力农业增效、农民增收和乡村产业振兴。

（2）建设内容

本项目以打造全国青梅产业现代化种植标杆为目标，通过系统性整合智能技术、生态理念与产业资源，构建“科技驱动、绿色高效、辐射引领”的高标准示范园体系，具体建设内容如下：

1) 现代化种植技术集成

①标准化种植模式：推广矮化密植栽培技术，优化株行距布局，提升土地利用效率与果园通风透光性。选用抗逆性强、丰产性优的新品种，配套脱毒育苗技术，确保种苗品质与成活率。

②绿色生态管理：实施病虫害绿色综合防控，通过生物防治、物理阻隔与生态调控减少化学农药依赖。推广有机肥替代化肥、节水灌溉等可持续农艺措施，促进土壤健康与生态平衡。

③机械化与智能化作业：引入智能农机装备，覆盖耕作、植保、采收等环节，显著提升作业效率与标准化水平。试点应用采摘机器人、智能修剪设备等前沿技术，推动劳动力密集型环节向自动化转型。

2) 智能化基础设施建设

①土地整治与基础配套：对示范园区土地进行全域平整与土壤改良，完善道路、沟渠、电力等基础设施，为规模化、机械化种植奠定基础。建设智能水肥一体化系统，集成环境传感器与物联网设备，实时监测土壤墒情、气象变化及作物生长状态，实现水肥精准调控与资源高效利用。

②数字化管理平台：搭建示范园区智慧农业管理系统，整合物联网数据、无人巡检与 AI 分析技术，形成从种植决策到生产管理的全链条数字化支持。通过可视化大屏与移动终端，实现远程监控、智能预警与动态调度。

3) 功能分区与示范体系构建

①核心示范区（1000 亩）：集中展示智能灌溉、精准施肥、数字化管理等先进技术，设置品种对比试验区、机械化作业示范区与生态种植样板区，形成可观摩、可学习的标杆场景。

②辐射推广区（3000 亩）：作为核心示范区的规模化实践载体，通过“企业+合作社+农户”联动模式，推广应用核心示范区的标准化种植技术与管理经验，承接新品种、新技术的中试与生产转化，构建稳定高效的青梅原料供应基地。同时，带动周边老旧果园改造升级。

4) 长效推广机制

①技术标准输出：总结示范园建设经验，编制涵盖种植技术、设施建设、质量管控等环节的标准化操作手册，为全国青梅产区提供可复制的技术模板。

②人才培养与科普推广：建设田间培训基地与数字化教育平台，面向农户、企业及行业人员开展技术培训与科普宣传。定期举办产业论坛与现场观摩会，促进经验交流与技术扩散。

2. 国际标准化青梅示范园建设项目

（1）建设目标

为推进青梅产业高质量发展和加速国际化进程，需以打造国际标准化青梅示范园为核心，以日本出口标准为基准，建立覆盖种植、加工、检测的全流程质量管理体系，确保青梅品质符合国际农残检测（如日本要求的 200 余项农残指标）及果型规格要求，满足日本等高端市场订单需求。同时推动青梅产业科技化与生态化转型，应用水肥一体化、矮化修剪技术提升种植效率，并依托苗圃场实现品种优化与老树更新，延长产业链可持续性。在此基础上构建“种植—初加工—出口”一体化全产业链示范模式，整合腌制、晾晒等加工环节及出口申报流程，形成可复制的区域产业升级样板。此外，通过专业团队培训梅农、完善园区基础设施、发展合作社规模化种植，全面提升农户技能与产业效益，带动高树坪村及周边地区经济发展，实现青梅产业与乡村振兴的深度融合。

（2）建设内容

1) 2000 亩国际标准化青梅种植示范区

选址：陆河县东坑镇高树坪村，采用高密度矮化种植技术，推广抗病性强、果形标准的优良品种，配套土壤改良与有机肥施用，确保产量与品质双提升。

水肥一体化灌溉系统：针对 2-3 月干旱期设计智能滴灌设施，结合气象数据动态调整灌溉方案，保障青梅花期及幼果期需水量。

物联网设备应用：建设物联网设备实时监测梅园环境数据（温湿度、土壤墒情、虫情等），以便农户采取相应的农事活动。

2) 200 亩青梅苗圃场建设

重点培育抗逆性强、适销品种的脱毒苗木，用于老化梅树替换及周边农户推广。

3) 园区基础设施配套

采摘道路网络：修建 3~4 米宽硬化道路，贯穿种植区与加工区，配备夜间照明，提升运输效率与安全性。

500 吨级腌制池与晒梅场：利用现有农业设施用地，建设标准化腌制池（食品级材质，尺寸为 3m*3m*4.5m）及防雨遮阳晾晒场，满足青梅初加工需求，延长产品保存期。

4) 技术培训与产业服务

引进日本或国内先进产区专家团队，开展矮化修剪、病虫害绿色防控等培训，建立“企业+农户”协作模式，推动标准化管理落地。

出口申报协助机制：联合海关、第三方检测机构，建立出口资质申报绿色通道，完成日本 JAS、GAP 等认证备案，确保产品合规出口。

3. 标准化青梅基地扩种建设项目

（1）一期规划

1) 一期目标

一期目标是规划到 2027 年，由政府和企业牵头，各镇按需落实标准化青梅基地扩种 3828 亩；同步以农技专家驻点指导、田间课堂培训为抓手，覆盖矮化密植、病虫害防治等标准化管理技术，建立“企业保底收购+合作社分级定价”机制及实现联农带农实效。

2) 建设内容

①**各镇按需扩种**：根据各镇自身需求及能力，统一标准扩种 3828 亩青梅树，依托原有产业基础提升连片种植比例。

②**种植全流程标准化管理**：从品种选择、矮化密植规范、水肥与病虫害管理到绿色防控，实行统一的种植全流程标准化管理。

③**联农带农机制**：建立“企业保底收购+合作社分级定价”机制，与加工企业签订保底收购协议，按品质分级定价，稳定农户收益，降低市场风险。

④种植管理技术培训体系

- **基础培训**：面向所有参与农户，重点教授青梅标准化种植管理内容，包括修剪整形、施肥节点、病虫害识别等，采用“田间课堂+短视频”双模式教学。

- **技能提升培训**：针对合作社技术骨干，开展矮化密植、水肥一体化设备操作等进阶课程，并组织赴诏安、普宁等示范基地实地学习。

- **培训资源与执行保障**：联合省农科院、种苗基地技术员组建专家团队，每镇配备 1-2 名常驻农技指导员，每月开展现场答疑。

(2) 二期、三期规划

1) 二期、三期目标

本项目以推动青梅产业提质增效为核心，由政府和企业牵头，打造 5 个千亩级标准化核心示范区，引导全县合作社及农户扩种青梅 60000 亩，全面推行标准化种植体系和矮化密植技术，建立“统一品种、统一管理、统一收购”的规模化发展模式，打造连片种植示范基地，形成区域产业集聚效应；通过“企业+合作社+农户”联农带农机制，配套技术培训与政策支持，确保扩种区域亩均收益提升 20%以上，带动农户稳定增收，助力乡村振兴与农业现代化转型，将县域打造为全国青梅标准化种植示范区。

此目标将分两期完成，每期完成扩种青梅 30000 亩。

2) 建设内容

①规模化基地布局与种植推广

- **分阶段扩种计划**：分两期完成扩种目标，优先布局水土条件优良、产业基础扎实的区域，推动连片种植，形成规模化产业集聚区。整合零散土地资源，通过土地流转、合作社托管等方式，优化地块连片性，提升机械化与集约化管理

水平。

- **核心示范区建设:** 打造 4~5 个千亩级标准化核心示范区,集成矮化密植、绿色防控等技术,作为技术推广和培训的实体样板。

②标准化种植技术体系应用

- **矮化密植技术推广:** 全面推行矮化密植栽培模式,优化树形结构,提升果园通风透光性,降低管理难度,提高土地利用效率。制定《青梅标准化种植技术规程》,统一水肥管理、修剪、病虫害防治等操作规范。

- **统一品种与优质种苗供应:** 优选适应当地气候、高产优质的青梅品种,由种质资源圃提供脱毒种苗,保障种源品质与供应稳定性。

③联农带农机制与组织化运营

- **“企业+合作社+农户”协作模式:**

订单农业: 与加工企业签订保底收购协议,按品质分级定价,稳定农户收益,降低市场风险。

社会化服务: 合作社统筹提供统防统治、机械化作业、采后处理等服务,降低农户劳动强度。

④资源保障

- **种植管理技术培训与推广:** 组织农技专家、企业技术人员开展田间培训,覆盖种植管理技术、绿色防控、采后管理等环节,提升农户技能水平。开发数字化培训平台,提供在线课程、专家答疑,扩大技术覆盖范围。

4. 青梅果园矮化密植改造项目

(1) 建设目标

本项目以提升现有果园生产效益为核心,通过对全县青梅果园综合评估,筛选出 40000 亩基础条件优、增产潜力大的果园,分批次引导企业、合作社及农户实施矮化密植改造,优化树形结构与种植密度,集成标准化管理技术,实现亩均产量提升 30%以上;同步配套技术培训、政策扶持及社会化服务,推动果园管理向集约化、机械化转型,带动农户增收,促进产业可持续发展。

此目标将分两期完成,每期完成矮化密植改造 20000 亩。

（2）建设内容

1) 果园筛选与改造规划

①果园综合评估与筛选：对全县青梅果园种植面积、产量、青梅品质、土壤肥力、树龄结构、病虫害现状等进行综合评估，筛选出 40000 亩基础条件优、增产潜力大的果园纳入改造计划。

根据果园区域分布和农户意愿，分两期（每期 20000 亩）推进改造，优先支持连片面积大、合作社组织化程度高的区域。

②差异化改造方案设计

树形优化：针对不同树龄果园制定改造策略，老龄果园采用“高接换种”技术，中幼龄果园通过修剪整形控制树高，改善通风透光条件。

密度调整：将传统粗放稀植（亩均 25~30 株）提升至矮化密植（亩均 50~60 株），优化株行距，提升土地利用效率。

2) 矮化密植技术集成与标准化管理

①技术体系推广

矮化密植技术包：推广“主干分层形”或“自然开心形”树形，配套支撑架固定树体，降低倒伏风险。

绿色生产标准：制定《青梅矮化密植管理规范》，统一水肥调控（滴灌/微喷）、病虫害生物防治（释放天敌、诱虫板）及有机肥替代等技术标准。

②机械化与智能化应用：引入多功能果园管理机（修剪、除草、施肥一体）、自走式植保机等。部署物联网监测设备（土壤墒情传感器、小型气象站），实现环境数据实时采集与智能决策支持。

3) 联农带农与社会化服务支撑

①“企业+合作社+农户”协作机制

订单绑定：与加工企业签订改造果园定向收购协议，按果品等级（酸度、果径）溢价收购，保障农户收益。

托管服务：合作社组建专业服务队或与陆河县供销联社合作，提供修剪、植保、采收等环节的托管服务，降低农户管理成本。

②技术培训与示范带动

田间学校：在核心示范区设立实训基地，每年开展现场培训，覆盖修剪技术、

绿色防控、机械化操作等内容，培训农户。

示范户培育：遴选 500 户种植能手，通过“以点带面”辐射带动周边农户参与改造。

4) 风险防控机制

技术兜底服务：组建专家团队，对改造果园提供全程技术跟踪指导，确保改造成功率 $\geq 90\%$ 。

三、果品采后初加工处理建设工程

（一）总体目标

果品采后初加工处理建设工程以“标准化、高效化、融合化”为核心目标，通过建设标准化腌制池、现代化晒梅场和集约化加工厂房，全面提升青梅等果品的采后初级处理能力，全县年处理能力将提升 10000 吨以上，降低采后损耗率，显著提升果品资源利用率。在品质管控方面，通过温湿度可控的晾晒工艺，确保果品符合国家食品安全标准（如 GB 14881、GB 5084），满足梅酒、脆梅等深加工产业链的品质需求，为后续产品增值奠定基础。通过腌制池集群、烘干房、晒梅场和集约化加工工厂的协同布局，标准化腌制池集群可辐射全县各镇各村，并整合县域内青梅种植、加工、销售资源，形成“产供销一体化”链条，实现产业增效与乡村振兴的双重目标。

通过本工程的实施，将陆河县打造成全省青梅产业绿色转型标杆示范区。项目将在全县建设 200 个标准化腌制池，配套烘干房，预计能处理青梅 10000 吨，并建设 100 亩晒梅场，配套废水处理系统，集中处理初加工排出的废水；同时，在农产品集散中心建设 2 栋 6 层的集约化加工厂房，占地 20 亩，通过招商引资，吸引有加工能力的加工企业入驻，给予相应的扶持政策。

（二）实现路径

1. 陆河县青梅初加工厂房及配套腌制池集群建设项目

（1）建设目标

聚焦产业升级、产能提升与环保配套，计划建设占地 20 亩的集约化加工厂房（2 栋 6 层），通过扶持政策吸引优质加工企业入驻，提高初加工自动化、集约化水平。同时，在陆河县 8 个青梅生产镇统一建设标准化青梅腌制池集群及配

套烘干房，总计 200 个，并且分别配套建设集中晒梅场以满足规模化晾晒需求，总占地面积 100 亩。通过建设废水处理系统，实现青梅初加工废水的集中无害化处理。

项目工程完成后，预计全县青梅年处理量增加 10000 吨，为后续产业链延伸奠定基础。通过“硬设施+软管理”双驱动，将打造全省青梅初加工绿色示范基地，解决传统加工散乱、污染难题。

（2）建设内容

项目以“标准化、规模化、绿色化”为导向，从基础设施、环保配套到生产流程全面落地，具体实施内容如下：

1) 集约化加工厂房建设

厂房结构：建设 2 栋 6 层的集约化厂房（占地 20 亩），吸引有能力的加工企业入驻，用于青梅初加工、包装、成品仓储等，并配置货梯。

2) 标准化腌制池集群及烘干房建设

腌制池工艺：在全县 8 个镇，按需建设 200 个钢筋混凝土结构的标准化青梅腌制池（3m*3m*4.5m）。

烘干房配置：在东坑镇、河田镇、南万镇等 3 个需求较大的生产镇配套建设 20 座模块化节能烘干房，单座面积 200 平方米。

3) 玻璃晒梅场建设

场地工程：配套平整硬化玻璃晒梅场，根据各镇腌制池的处理能力分配，总占地面积 100 亩。

4) 环保处理系统配套

废水处理站：配套建设一体化污水处理设施，日处理量 500 吨，确保废水达标排放，出水水质达《污水综合排放标准》（GB8978-1996）一级标准，中水回用率 $\geq 60\%$ ，用于场地清洗与绿化灌溉。同步配套污水管网及实时监测平台，实现生产废水全流程闭环管理。

固废管理：配套青梅果核、果渣分类收集装置，与本地有机肥厂合作实现资源化利用；设置异味处理系统，确保生产过程无异味扰民。

5) 产业招商

产业链协同：定向引进青梅蜜饯、果汁浓缩等深加工企业，与一期腌制半成

品无缝衔接，形成“初加工—深加工—终端产品”闭环。

四、青梅精深加工项目工程

（一）总体目标

陆河县青梅精深加工项目工程的总体目标是以科技创新为核心驱动，通过建设青梅精深加工研发中心、产品检验中心、升级企业智能化生产线、强化产业链招商等举措，全面推动青梅产业的产品研发能力和加工能力升级，联合科研单位攻克高附加值产品研发技术瓶颈，提升青梅资源利用率，开发可量产的高价值青梅精深加工产品，延伸至生物医药与大健康领域，丰富精深加工产品数量；同时，推动现有加工企业设备升级并引入领军企业，提升资源利用率与产品附加值，构建“研发—加工—检验—应用”全链条体系，实现青梅产业从传统初加工向高科技、高效益的精深加工转型，全面增强产业竞争力与综合效益。

通过本工程的实施，陆河县将打造一个中国青梅产品研发中心，以及中国青梅产品检验中心，与华南理工大学食品科学与工程学院、广东省农业科学院蚕业与农产品加工研究所等科研院所合作，联合研发 30 款以上青梅精深加工产品，并申请专利；组建一支检验员队伍，提供青梅产品的农残、营养物质等检验服务。同时，对果田生态、陆河国泰、清绿农业等龙头企业进行加工设备的升级改造。

（二）实现路径

1. 陆河县青梅产品研发及检验中心建设项目

（1）一期规划

1) 一期目标

一期目标聚焦基础平台搭建，规划在中国陆河青梅产业科创园综合楼内建设青梅产品研发中心、青梅产品检验中心，占地面积 2000 平方米；配套建设标准化实验室，配置研发产品所需的试验设备，以及精密检测设备，联合华南理工大学食品科学与工程学院、广东省农业科学院蚕业与农产品加工研究所等科研院所成立联合实验室，为本地企业提供技术支撑，形成集“技术攻关—品质检测”于一体的研发检验体系，为青梅高附加值产品开发、食品安全管控及产业升级提供核心技术支持，助力产业链向生物医药、健康食品等高价值领域延伸。通过 CMA 认证并对外提供检验服务。

2) 建设内容

①基础设施构建

在中国陆河青梅产业科创园综合楼其中一层（2000 平方米）划分两大功能区：

青梅产品研发中心：设产品研发实验室（800 m²）、中试车间（600 m²），配备研发专用设备，聚焦青梅果胶、多酚、黄酮等生物活性成分提取技术以及特殊酶解发酵技术开发。

青梅产品检验中心：设农残检测室（300 m²）、营养分析室（300 m²），配置检验精密仪器，覆盖 50 种农药残留及 12 项营养指标（如维生素 C、有机酸、氨基酸）检测能力。

②产学研联合实验室建设：拟与华南理工大学食品科学与工程学院、广东省农业科学院蚕业与农产品加工研究所共建“青梅高值化利用联合实验室”，成立技术攻关小组，合力研发青梅精深加工产品，突破批量生产的技术瓶颈。同时，组建一支检验员队伍，对外提供青梅产品的农药残留、营养成分分析等检验服务。

③检测资质与服务体系：完成检验中心 CMA 资质认证，对外提供农残检测、营养成分分析及微生物检验服务，年检测能力达 3000 批次，服务覆盖全县 80% 青梅加工企业。

（2）二期规划

1) 二期目标

二期目标聚焦产业化与创新链延伸，在一期研发检验体系基础上，深化与科研院所合作，突破青梅多肽提取、发酵制品稳态化等核心技术，联合开发 30 款以上精深加工产品（如果胶医用敷料、青梅酵素饮品等），完成中试优化及量产工艺标准制定；同步扩展检测能力至功能性成分认证（如抗氧化活性检测），推动 20 项专利技术产业化应用，实现研发成果向生物医药、特医食品等高附加值领域转化，全面构建“技术攻关—产品量产—市场验证”闭环，支撑青梅产业链价值提升。

2) 建设内容

①研发平台扩展与核心技术升级

实验室功能延伸：在一期的基础上，新增实验设备，攻克青梅多肽高效提取、

青梅酵素稳态化技术等核心技术，申请发明专利 20 项。

青梅精深加工产品可研发方向：

康养产品：利用果胶提取技术，开发青梅果胶医用冷敷贴（可与医院合作临床验证），以及研究青梅仁的药用价值。

保健品：基于多酚研究成果，研制青梅多酚片剂、青梅多酚复合益生菌片等。

健康饮料：结合浓缩汁工艺，推出青梅发酵气泡水、青梅电解质运动饮料（添加青梅多肽，靶向补充氨基酸）等。

护肤品：延伸果胶面膜基材，量产青梅多肽抗皱精华液、青梅发酵（控油祛痘）面膜等（可与化妆品代工厂合作）。

联名产品开发：联合奥城冰雪推出联名款“奥城冰雪—青梅酒”、联合喜茶、茶百道等茶饮品牌推出“青梅冰酿”“青梅芝士”等季节限定产品，借力其万家门店渠道实现全域曝光。

②研发与企业中试联动体系

中试模式创新：通过企业加工设备的升级改造和流程优化，与企业共建“研发—中试—量产”共享平台。

③检测体系与功能性认证升级

检测能力扩展：在一期农残、营养检测（CMA 认证）基础上，新增功能性成分检测模块。新增配置检验精密仪器，建立抗氧化、保湿等功效评价体系，并通过 CNAS 认证。

服务范围延伸：检测能力覆盖青梅原料、半成品、终端产品全链条，年检测量提升至 5000 批次，服务粤东地区企业。

④产学研合作与产业化落地

联合实验室深化：拟在一期华南理工大学、广东省农科院合作基础上，联合江南大学（食品发酵）、中山大学（生物医药）成立“青梅高值化产业创新联盟”，重点攻关青梅果渣制备膳食纤维、青梅多肽靶向递送技术；推动 20 项专利技术产业化。

⑤市场验证与成果推广

建立青梅健康饮品试制线（兼容小批量定制），联合电商平台开展新品预售测试；举办“青梅大健康产品发布会”，推出“陆河青梅”区域品牌，重点推广

3-5 款爆品（如青梅酵素饮品、多肽面膜等）。

2. 陆河县青梅加工企业升级改造项目

（1）建设目标

本项目通过对青梅加工企业智能化生产线升级改造，如引入自动分选、无菌灌装线、面膜生产线等设备，提升青梅精深加工效率与产品品质。

（2）建设内容

➤ 智能化升级改造

饮料生产线升级：新增 1 条全自动无菌灌装线，配备 UHT 瞬时杀菌系统、PET 瓶吹灌旋一体机，重点生产青梅酵素饮品及青梅多肽运动饮料。

果胶提取线优化：引入低温逆流萃取设备，配套膜过滤系统，提高果胶纯度，满足医用敷料原料标准。

面膜基材生产线：建设青梅果胶纳米乳化车间，配置高压均质机、无菌分装系统，量产青梅多肽抗皱精华液及果胶医用冷敷贴，与研发中心联合制定《青梅护肤品生产规范》。

自动化分选线：引入 AI 视觉分选机，按果径、色泽分级青梅原料，提高分选效率，提升原料利用率。

发酵制品升级：扩建智能化发酵车间，新增不锈钢发酵罐（带 PH/溶氧在线监测），优化青梅酵素发酵工艺。

副产品利用线：增设果渣破碎压榨设备，将青梅果渣转化为膳食纤维粉，供应健康食品企业。同时，果渣也可以作为有机肥回收入田，改善土壤微生物。

五、中国青梅产业集聚中心建设工程

（一）总体目标

中国青梅产业集聚中心建设工程以陆河青梅产业科创园与交易集散中心为双核载体，旨在构建“科技赋能+全链整合+文化驱动”的现代农业发展新模式。通过打造集文化展示、技术研发、质量检测、展销交易、电商直播于一体的综合服务体系，该工程不仅推动青梅产业从传统种植加工向高附加值精深加工跃升，更以标准化建设、产学研协同和数字化营销为抓手，重塑青梅产业链生态。其核心在于以科技创新激活产业内生动力，以品牌文化提升市场竞争力，以集散枢纽

强化资源配置效率，从而形成“产地经济”向“集群经济”的转型。这一战略布局旨在成为乡村振兴与县域经济高质量发展的关键抓手，打造中国农业现代化进程中“三产融合”的标杆示范；通过推进全产业链升级，带动区域就业增长、农民持续增收和产业辐射效应，最终实现从地方特色产业向国家级青梅产业高地的跨越，为中国农业供给侧结构性改革探索可复制的创新路径。

通过本工程的实施，规划建设集青梅文化展厅、产品研发及检验中心、青梅展销交易、直播、办公等多功能于一体的中国陆河青梅产业科创园，占地面积 2000 平方米；并且结合研发创新、品质检验、品牌建设、市场营销、集中展示展销青梅初加工及精深加工产品，打通产业全链条资源，将陆河打造成为全国青梅产业的交易集散中心，实现从生产到消费、从文化传播到商业价值的全方位升级。

（二）实现路径

1. 中国陆河青梅产业科创园工程建设项目

（1）建设目标

中国陆河青梅产业科创园工程建设项目以整合青梅产业全链条功能为核心，重点建设一栋 5 层综合楼及配套基础设施，规划利用现有 2000 平方米未开发用地，打造集青梅文化展厅、产品研发与检验中心、青梅初/精深加工产品展销区、电商直播基地、企业办公空间及交易服务平台于一体的综合性青梅产业科创园区，实现产业资源集聚、技术升级与商贸流通协同发展，推动陆河成为全国青梅产业创新与交易核心枢纽。

（2）建设内容

本项目以全产业链整合为目标，以 2000 平方米综合楼为核心，统筹周边用地规划，打造功能完善、生态集约的科创园区，具体建设内容如下：

1) 基础设施建设

①综合楼建设（5 层，占地 2000 平方米）

功能分层建议：

一楼：青梅文化展厅（青梅全产业链文化、品牌等展示）及交易集散中心（集中交易、供应链对接等）；

二楼：电商直播基地（直播间、产品拍摄、选品中心等）与运营中心（宣传

推广、市场营销、数据分析等)；

三楼：企业办公区(中小企业孵化空间)及多功能会议室(行业交流、培训)；

四楼：科研院所合作实验室(联合高校开展品种改良、深加工技术研发等)；

五楼：产品研发中心(新品开发、中试、量产工艺优化等)与产品检验中心(农残检验、营养物质分析、功能性检验、品质认证等)。

②配套设施用地(建议预留 2000-3000 平方米)

交通物流：规划园区道路及独立货运通道，设置装卸货区；

生态景观：建设园区绿化、生态停车场及休闲步道等；

公共设施：配套员工食堂、污水处理站及智能化安防系统。

2) 用地分配建议

总用地规模：建议科创园区总用地面积约 4000-5000 平方米(含综合楼及配套)，确保建筑密度 $\leq 50\%$ 、绿地率 $\geq 20\%$ ，符合科创园区集约化与生态化标准。

2. 中国青梅产业交易集散中心建设项目

(1) 建设目标

本项目旨在将陆河打造为国家级乃至全球青梅产业资源配置枢纽，通过构建全要素聚合平台，集成青梅初加工及精深加工产品展示展销、全链条交易撮合、供应链金融等功能，依托线上线下融合的交易体系，整合种植、加工、流通资源，形成覆盖全国、辐射国际的定价权中心，赋能企业协同创新与跨境商贸，推动陆河从区域产业节点跃升为中国青梅产业的中心地带，引领行业迈向价值链高端，为乡村振兴与“双循环”经济格局注入核心驱动力。

(2) 建设内容

1) 高端展销中心

在中国陆河青梅产业科创园一楼建设现代化展示展销大厅，划分青梅初加工与精深加工产品专区，配备数字化展台、加工工艺体验、品牌文化互动屏，打造集产品陈列、品牌传播、消费体验于一体的国际化展销窗口，用地 1000 平方米；融入智能溯源系统，通过二维码、区块链技术实现产品全生命周期可视化追溯，增强市场信任度。

2) 智能化交易办公集群

装饰标准办公空间，配备模块化办公家具、智能会议系统(视频会议、同声

传译等)及高速数据网络,满足企业、跨境贸易团队交易洽谈需求;部署云端交易平台,集成大宗商品竞价、电子合同签署及物流跟踪功能,实现线上线下无缝衔接。

六、品牌建设及营销体系建设工程

(一) 总体目标

以打造中国青梅产业标杆品牌为愿景,构建陆河青梅“品牌+文化+科技”三位一体的全产业链生态体系。通过创建具有国际辨识度的区域公用品牌,统一品牌战略输出与视觉资产体系,构建覆盖“直播电商+新媒体矩阵+体验空间”的全渠道营销网络,开展青梅产品的宣传推广,提升青梅产品的市场竞争力,以及青梅品牌的知名度、美誉度和品牌影响力。引领青梅产业向高端化、品牌化、国际化方向发展。同步推进中国陆河青梅产业科创园载体建设与 IP 文化赋能工程,形成以品牌溢价驱动产业升级、以数字营销拓展全球市场、以文化 IP 激活文旅融合的创新发展格局,力争将陆河青梅打造成为代表中国优质农产品品质标杆的产业集群,实现“世界青梅看中国,中国青梅看陆河”的战略定位,全面推进乡村振兴与县域经济高质量发展。

(二) 实现路径

1. 陆河县青梅产业运营中心建设项目

(1) 建设目标

以打造国家级青梅产业数字化运营标杆为核心,建设集品牌中枢、直播电商、文化体验、科创孵化于一体的陆河县青梅产业运营中心。通过打造区域公用品牌,构建标准化品牌视觉体系与全媒体传播矩阵,形成“线上直播基地+线下体验空间”联动的全渠道营销网络;以中国陆河青梅产业科创园为载体,打造集主播孵化、电商平台运营、产品展销、文化 IP 演绎等功能于一体的产业赋能中枢,同步推进“节庆活动+赛事营销+城市地标广告”立体化品牌攻势,全面激活“中国青梅之乡”的文化价值与商业势能,建成粤港澳大湾区特色农产品三产融合示范高地,辐射带动青梅产业向百亿级产业集群迈进,实现区域公用品牌国际竞争力和产业价值链双提升。

（2）建设内容

围绕打造国家级青梅产业数字化运营标杆目标，构建“品牌中枢+直播电商+文化体验+科创孵化”四位一体的产业生态，具体建设内容如下：

1) 打造“陆河青梅”区域公用品牌，构建品牌体系

建立标准化区域公用品牌体系：统一产品包装、VI 视觉、品牌口号及形象标识，制作品牌宣传册及高质量宣传视频，强化“陆河青梅”和“中国青梅之乡”品牌 IP 核心价值输出。

①差异化品牌主张

核心价值主张：“天然生态、营养功效、传统文化、创新体验”四位一体；

目标人群定位：健康生活追求者、文化价值认同者、品质生活体验者；

品牌性格塑造：传统而创新、自然而精致、健康而时尚。

②品牌矩阵架构设计方向

● **主品牌战略：**“陆河青梅”作为区域公用品牌，定位为品质与文化背书，实行严格的品牌授权和使用管理。统一视觉识别系统、品质标准和品牌传播语调，确保品牌形象的一致性和专业性。

● 四大子品牌差异化定位

针对不同细分市场和消费需求，构建四大子品牌体系：

➤ “梅香国韵”——高端文化品牌

目标人群：35—55 岁高净值人群、传统文化爱好者；

产品系列：限量版礼盒、文创产品、高端青梅酒等；

核心价值：文化传承、精工制作、礼仪场合；

价格带：300-3000 元/件；

设计风格：传统意境、雅致高贵、文化符号。

➤ “梅力源”——健康功能品牌

目标人群：30-50 岁健康生活追求者、都市白领；

产品系列：青梅酵素、青梅膳食纤维、青梅保健饮品等；

核心价值：科学配方、功能明确、日常保健；

价格带：100-500 元/件；

设计风格：简约科技、健康专业、功能图解。

➤ “梅好时光”——时尚创意品牌

目标人群：18-35 岁年轻消费者、社交媒体活跃用户；

产品系列：创意青梅零食、青梅饮品、跨界联名产品等；

核心价值：创意体验、社交分享、时尚表达；

价格带：30-200 元/件；

设计风格：活力时尚、色彩明快、潮流元素。

➤ “梅小萌”——亲子家庭品牌

目标人群：25-40 岁年轻父母、6-14 岁儿童；

产品系列：儿童零食、益生菌青梅产品、趣味包装等；

核心价值：天然安全、趣味互动、亲子共享；

价格带：20-100 元/件；

设计风格：卡通可爱、互动游戏、安全认证。

2) 直播电商生态建设

组建专业化、长期的直播运营团队，提高陆河青梅产品曝光度，以及青梅企业的黏合度。

①建设数字化直播基地：在中国陆河青梅产业科创园综合楼内规划 2000 平方米空间，建设直播间、摄影间、办公室等功能区，配备专业直播设备、拍摄设备、办公设备等，打造集产品拍摄、直播带货、电商运营、数据监测于一体的直播中心。

②培育本土电商人才：建立“青梅直播学院”，孵化青梅产业主播团队，搭建电商平台并吸引第三方电商企业入驻，形成“直播+电商+供应链”闭环。

③重点提升三类本地人才

返乡青年电商主播：招募有创业意愿的返乡大学生，培养成为产品讲解型专业主播。

农村女性带货达人：招募本地农村女性（含留守妇女、梅农家属等），培养为情景展示型直播人才。

梅农技术型主播：从种植大户和技术能手中选拔梅农，培养为种植技术分享、产品溯源讲解型主播，提升产品信任度。

④培训内容涵盖：直播话术、镜头表现、产品知识、销售技巧、短视频制作

等，邀请头部 MCN 机构专业讲师授课，实行“理论+实战”培训模式。

⑤ “一村一播”计划

● 在全县 8 个镇、20 个重点村开展“一村一播”计划

村级直播点：每个重点村建设 1 个直播点，配备基础直播设备。

村级主播队：每村培养 3-5 名本地主播，负责日常直播活动。

特色内容：结合各村特色农产品和人文景观，打造差异化直播内容。

● 直播内容差异化矩阵

针对不同平台和消费群体，规划四类直播内容。

种植技术类：展示青梅种植全过程、病虫害防治、品种特点等专业内容。

生活方式类：青梅美食制作、养生方法、家庭保健等实用内容。

文化体验类：梅花观赏、青梅采摘、民俗体验等沉浸式内容。

产品销售类：新品发布、限时特惠、节日促销等商业内容。

3) 线下体验网络布局

拓展品牌体验场景：在北上广深等一线城市开设青梅主题体验店，融合产品展销、文化展示、沉浸式消费功能，构建线下流量入口。

4) 立体化品牌传播矩阵

结合先进的 AI 技术，通过“视频+软文”的方式，搭建覆盖青梅种植、加工、销售等环节的全方面新媒体运营模式。

全媒体推广计划：线上以抖音、小红书、微博、视频号、公众号等平台为核心，开展内容营销、事件营销与精准投放；线下通过地铁、公交广告及城市地标等宣传推广，强化品牌曝光；

文化 IP 深度运营：每年举办青梅文化节、汉服节、陆河青梅文化周等主题活动，策划短视频、摄影、诗词创作等官方赛事，形成“节庆引流+赛事破圈”的传播势能。

5) 展览展销

系统性参与北京、上海、广州、深圳等国际级或国家级的各类农产品展会。

6) 建立陆河青梅科普知识库

系统性整合育种技术（如抗病品种选育）、种植规范（土壤管理/有机施肥）、加工工艺等全链条知识，形成陆河青梅科普知识库，为陆河青梅产业发展提供科

学支撑。

7) 制定陆河青梅种植团体标准

由陆河县青梅协会牵头，联合本地的青梅企业，省农科院、华南农业大学等协助，制定陆河青梅种植团体标准。

8) 成立陆河青梅指数专项课题

为理化陆河青梅的特点，由青梅技术专家组（顾问团队）针对陆河青梅指数成立一个专项课题，研究并发表陆河青梅指数的科研论文，阐明陆河青梅优于其他产区的依据（身份标签），并依此确定陆河县青梅核心产区。

9) 建设“陆河青梅品牌体验馆”

由陆河县政府部门牵头，联合本地青梅龙头企业在高速路服务区、深圳、广州等核心城市商圈建设 10 家“陆河青梅品牌体验馆”。

10) 推动举办青梅产业国际大会

推动青梅产业国际大会连续三年在陆河举办。通过高层级、持续性曝光，将陆河嵌入全球青梅产业核心节点，同时吸引国际企业在陆河投资。

11) 科创载体功能升级

打造产业赋能中枢：依托中国陆河青梅产业科创园载体，整合产品研发、数据管理、品牌运营功能，提供电商孵化、供应链对接等配套服务，推动三产融合。

实施支撑：通过“品牌标准化+营销数字化+体验场景化+运营平台化”协同推进，构建青梅产业从生产端到消费端的全链条升级，实现区域品牌价值与产业集群规模双突破。

七、青梅产业农文旅养结合及产业融合建设工程

（一）总体目标

以青梅产业为核心，推动农业、文化、旅游、康养深度融合，构建“生产+加工+文旅+康养”四位一体的产业生态圈。整合陆河县休闲旅游资源，以青梅为特色，打造“中国青梅之乡”国家级文化 IP，形成全国知名的青梅主题旅游目的地，吸引全国甚至全球游客观光旅游，带动青梅衍生品消费，促进全县旅游综合收入。通过三产联动，实现“以梅兴产、以梅促旅、以梅彰文”，全面推进陆河青梅产业的持续发展，将陆河青梅打造为具有一定国际影响力的知名品牌，把陆河青梅农文旅养打造成为全国农文旅融合发展的典范，把陆河打造为国际青梅

文化交流中心。

（二）实现路径

1. 陆河青梅产业文化展厅建设项目

（1）建设目标

本项目以系统展示和宣传推广青梅文化为核心目标，通过 1000 平方米展厅空间的创意设计，集中呈现陆河青梅的起源、种植历史、加工工艺及产业创新成果。项目通过场景化空间营造、多媒体互动装置及实物展陈相结合的方式，构建集文化展示、品牌推广、科技体验于一体的产业文化地标，着力打造彰显地域特色的沉浸式文化展厅，助力青梅产业价值提升与三产融合发展。

（2）建设内容

1) 展厅装饰装修

空间布局：基于中国陆河青梅产业科创园一楼 1000 平方米场地，拟规划青梅产业“历史溯源、生态种植、工艺传承、品牌创建、销售网络、文旅结合、科创未来”等主题展区，融入客家建筑元素及青梅主题视觉符号，打造兼具地域特色与现代美学的空间氛围。

场景营造：通过仿古村落微缩景观、工厂实景还原、青梅林光影装置等沉浸式场景设计，强化文化体验感。

2) 展示内容设计与制作

文化脉络梳理：系统整合陆河青梅起源文献、古法种植工具、传统加工技艺（如腌渍、酿酒）等实物展品，结合动态工艺流程图解、非遗传承人纪录片等内容，构建“历史—技艺—创新”全链条展示体系。

科创成果展陈：设置深加工产品展柜（如青梅酒、保健品）、产业专利技术模型及数据可视化展墙，突显科技赋能产业升级成果。

3) 展示媒介设备配套

多媒体交互装置：部署全息投影重现青梅古法酿造场景、触控屏互动查询青梅文化知识、VR 虚拟体验“青梅采摘—加工”全流程，增强趣味性和参与感。

数字沙盘：利用数字沙盘动态演示陆河青梅产业链布局。

4) 功能规划与用地整合

空间功能集成：在 1000 平方米展厅内统筹规划文化展示区、品牌展销区、

研学活动区及商务洽谈区，推动“文化+产业+旅游”深度融合。

产业联动设计：通过展厅与科创园其他功能区（如研发中心、直播中心）的动线衔接，形成“展示—体验—合作”闭环，助力三产融合发展。

2. 陆河青梅产业农文旅养结合及产业融合建设项目

（1）一期规划

1) 一期目标

聚焦“中国青梅之乡”IP打造与产业融合，通过建设地标性青梅主题景观建筑打造城市文化名片，同步塑造具有地域特色的青梅IP形象体系；完成农文旅宣传视频摄制及全媒体传播矩阵搭建；开发系列青梅主题文创产品及伴手礼；沿省道S335等环城路主要干道以及火山嶂主干道建设“十里梅花长廊”生态景观带；整合陆河县现有景点资源规划1条初级青梅主题旅游线路，形成“农业种植+文化体验+生态观光+休闲康养”的三产联动发展格局，夯实陆河青梅产业融合发展的基础框架。并初步构建“以梅为媒、三产互促”的融合发展样板，为陆河青梅产业升级提供核心驱动力。

2) 建设内容

聚焦“中国青梅之乡”IP打造与产业融合发展，一期建设以文化赋能、品牌IP升级、三产联动为核心，重点推进以下内容：

①城市地标与文化名片建设工程

“中国青梅之乡”标志性建筑群建设：选址高速出口门户区域，建设融合青梅文化、客家建筑元素与现代设计理念的地标性景观建筑，包含陆河县游客综合服务中心（导览、休憩、特产展销）。配套建设景观绿化带、青梅主题雕塑及夜间灯光秀，打造城市文化会客厅。

②青梅IP形象体系塑造工程

IP形象设计与推广：设计以“中国青梅之乡”为核心的文化IP形象（例如拟人化吉祥物），延伸开发系列角色形象（种植农人、非遗匠人等），形成IP矩阵。配套制作表情包、短视频动画及虚拟数字人，构建IP授权体系，覆盖文创、文旅、农产品包装等领域。举办“IP形象发布会”及线上线下联动营销活动，强化品牌认知。

③农文旅数字传播矩阵建设

全媒体宣传视频摄制与传播：拍摄制作《中国青梅之乡》主题宣传片，聚焦生态种植、非遗工艺、民俗节庆、产业发展、生态旅游等主题。策划微场景短视频（例如梅园采摘体验、青梅酒酿造工艺、客家青梅宴），适配抖音、微信视频号等新媒体传播。

④青梅文创产品开发

文创产品与伴手礼体系开发：开发 IP 衍生文创（包括手办盲盒、主题文具、潮玩周边等轻量化产品）；**打造非遗联名产品**（与本地手工艺人合作推出青梅纹样陶瓷、客家刺绣青梅香囊等高端收藏品）；**推出快消伴手礼**（青梅果脯文创礼盒、青梅酒 DIY 体验套装等，布局景区、电商双渠道销售）。

⑤“十里梅花”生态景观带建设

梅花主题廊道：沿省道 S335 等环城路主要干道以及火山嶂主干道与原有绿化带套种观赏梅，打造 10 公里梅花生态景观带，配套建设 3 处青梅主题驿站（提供休憩、特产展销）、8 个梅花摄影打卡点及夜间光影秀。

⑥青梅主题旅游线路试点

初级青梅主题旅游动线规划：串联万亩青梅种植园（采摘体验）、青梅加工厂（果脯/酿酒工艺研学）、青梅产业文化展厅（产业文化体验）、螺洞村世外梅园、上护温泉等节点，设计 2~3 日游线路。

摄影写生基地：在梅林密集区搭建观景平台，提供四季摄影主题路线。

⑦产业融合联农带农机制建设

三产联动基础框架搭建：培育 20 家青梅主题民宿示范点（提供梅园观景、果酒品鉴、青梅养生温泉等特色服务）。

（2）二期规划

1) 二期目标

以“全域景观提质、产业深度互融、品牌价值跃升”为核心，二期重点沿 S335 省道等主要干道打造融合 IP 灯牌、青梅主题驿站及梅花摄影节点的沉浸式廊道；同步建设青梅主题公园及溪谷生态栈道，构建全域梅花景观体系，配套发展青梅主题农家乐集群及全域旅游标识系统。开发“青梅全链体验”精品旅游环线，串联种植采摘、加工研学、文化展示、生态休闲及青梅农家乐集群，形成“春

赏梅、夏摘果、秋酿制、冬养生”四季旅游产品体系。实现“以梅塑景、以链兴业、以游富民”，全面打响“中国青梅之乡”品牌，推动三产深度联动与县域经济提质增效，打造全国首个青梅三产融合示范标杆。

2) 建设内容

以“全域景观提质、产业深度互融、品牌价值跃升”为核心，二期聚焦青梅全产业链升级与全域旅游场景深化，系统推进以下内容：

①全域旅游标识系统升级工程

IP 形象灯牌建设：在全县主干道、景区入口及交通节点设置“中国青梅之乡”主题灯牌，融入青梅 IP 形象及客家文化元素，打造沉浸式品牌视觉体系。

②青梅主题休闲设施建设工程

青梅主题公园：建设集文化展示、亲子娱乐、户外拓展于一体的综合性公园，设置特产展销区、梅林露营区及儿童梅花主题乐园。

溪谷生态栈道打造：沿螺河支流建设 5 公里亲水木栈道，串联滨水观梅台、青梅诗词石刻、生态湿地科普区，配套休憩凉亭与夜间灯光系统。

③青梅全链体验精品线路开发

“四季梅香”主题旅游环线：串联种植端（共光村万亩梅园采摘体验）、加工端（果脯/酿酒工艺研学）、文化端（青梅文化展厅）、生态端（螺洞世外梅园、温泉度假区）及消费端（青梅主题农家乐集群），设计“春赏花—夏摘果—秋酿制—冬养生”四季主题行程。

青梅农家乐升级计划：培育 50 家特色农家乐，推出“青梅宴”菜品体系（如青梅酒焖鸭、梅子酥）、青梅果酒品鉴、家庭酿酒体验项目，形成“吃住游购”一体化服务链。

户外露营营地开发计划：利用山地地形开发青梅林户外露营、休闲赏景等户外项目。

④智慧文旅配套提升工程

全域导览系统建设：开发“陆河青梅之旅”智慧小程序，集成 AR 实景导航、语音讲解、线路预约功能，实现“一部手机游梅乡”。

(3) 三期规划

1) 三期目标

以“智慧赋能、服务提质、品牌长效”为核心，三期聚焦智能化升级与可持续发展，全面推广 AI 导览机器人、虚拟现实互动等智慧旅游服务，构建数据驱动的精准营销与游客体验优化体系；持续迭代“四季全链”主题旅游线路，融入沉浸式文化体验与定制化产品；深化“中国青梅之乡”品牌全球传播，建立产学研协同创新平台，推动青梅产业数字化、文旅服务精细化、三产融合生态化，打造全国农文旅融合标杆示范区与乡村振兴可持续发展典范。

2) 建设内容

以“智慧赋能、服务提质、品牌长效”为核心，三期聚焦全域智能化升级与可持续发展生态构建，系统实施以下内容：

①智慧文旅服务升级工程

AI 智能服务全域覆盖：在游客服务中心、旅游景区、青梅产业文化展馆等部署 AI 导览机器人，提供多语言讲解、路线规划、实时问答服务。

数据化运营平台建设：构建“青梅文旅大数据中心”，整合游客行为、消费偏好、流量热力数据，实现精准营销推荐、景区承载力预警及服务质量动态优化。

②文旅产品迭代与体验深化工程

“四季全链”旅游线路升级优化：推出“青梅文化剧本游”“定制微度假”等主题产品，串联种植、加工、文化、康养节点，新增夜间梅林光影秀、青梅主题温泉疗愈项目。

③可持续发展生态构建工程

低碳景区示范行动：在梅园、栈道等区域铺设光伏步道，推广电动观光车全覆盖；建设“零废弃梅园”试点（果核回收制炭、果肉堆肥返田）。

三产融合生态化模式：建立“企业+村集体+农户”碳汇积分体系，鼓励游客参与青梅种植碳减排行动。

八、科技支撑与服务体系建设工程

(一) 总体目标

打造中国青梅产业高质量发展的战略引擎，以完善体系、增强能力为着力点，加快技术支撑、科技推广服务、质量安全监管、社会化服务及产业化组织建设。

通过构建“陆河—华南地区—全国—国际”四级进阶式产业联盟体系，以科技创新驱动全产业链标准化、数字化升级。聚焦全流程质量追溯监管、标准体系研发及国际认证；依托“政产学研用”协同创新生态，培育标准化种苗培育、精准农艺培训体系及复合型人才矩阵，赋能青梅产业全周期技术规程；同步打通高端商超渠道与国际出口通路，形成“技术标准引领—品质品牌增值—全球市场辐射”的产业闭环，全面抢占全球高附加值农产品价值链制高点。最终形成与陆河青梅产业发展相适应，结构完整、机制灵活、保障有力、运转高效的科技支撑与服务体系。

（二）实现路径

1. 成立“国际青梅产业联盟”

（1）建设目标

以“陆河县—华南地区—全国—国际”四级进阶式体系为战略中枢，汇聚全广东、全国乃至全球青梅产区、加工企业、科研机构等多方力量，形成强大的产业联盟，共同推动中国青梅产业的协同发展。最终构建中国青梅产业发展的权威统筹平台，通过全链条品质监督机制强化种植、加工标准化执行与质量管控，加强行业自律，规范市场秩序，提升青梅产业的整体竞争力。同时，整合高端商超渠道资源与国际出口网络，打造“品质认证—品牌赋能—全球布局”的产业生态闭环，推动青梅产业向高端化、标准化、全球化方向跨越式发展，全面确立陆河县在中国青梅价值链中的引领地位。

（2）建设内容

1) 构建四级进阶式产业联盟体系

第一阶段：成立“陆河青梅产业联盟”，统筹陆河县青梅种植、加工资源，拓展商超渠道（如山姆、OLE、盒马）及出口销路渠道，形成区域引领效应。

第二阶段：升级为“华南地区青梅产业联盟”，联动广东普宁市、福建诏安县等华南青梅主产区，整合标准化种植基地与加工集群，建立跨区域产销协同平台，强化高端商超与出口网络布局。

第三阶段：扩展为“中国青梅产业联盟”，汇聚全国青梅产区及龙头企业，构建国家级产业协同网络，统一质量标准与品牌战略，主导全球市场拓展。

第四阶段：扩展为“国际青梅产业联盟”，汇聚全球青梅产区及先进技术，

构建全球青梅产业协同网络，统一质量标准与品牌战略，主导全球青梅市场。

2) 构建多方协同治理架构

建立以政府主管部门为主导、龙头企业为核心、合作社及农户代表深度参与的联盟治理机制，明确核心成员权责清单：

政府主管部门：负责政策引导、标准制定及跨区域资源协调；

龙头企业：牵头技术研发、品牌运营及市场渠道开拓；

合作社与农户代表：反馈基层生产需求，参与标准优化与利益分配决策，确保产业链利益共享。

通过定期召开联席会议、设立专项工作组，形成“政策链—技术链—供应链”协同发力的闭环决策链，实现从顶层设计到田间地头的全要素贯通，保障联盟决策的科学性与执行力，同时通过普通成员参与行业培训、技术推广等活动，激活全产业链协同创新活力。

3) 全链条品质监督与标准化管理

建立覆盖种植、加工、流通的全程质量监督体系，对农残管控、加工工艺、产品分级等环节实施动态监测，确保标准执行。

4) 高端市场与全球渠道整合

联盟内部设立专项工作组，对接山姆、OLE、盒马等高端商超，推动优质青梅产品认证入驻，打造“陆河青梅”高端品牌 IP；

拓展“一带一路”及欧美出口通道，建立国际认证体系，通过跨境展销、贸易洽谈会打通全球供应链，形成“国内高端+国际出口”双轮驱动格局。

2. 成立“青梅未来研究院”

(1) 建设目标

打造全球青梅产业科研高地：整合全球科研资源，建立跨学科、跨地域的协同创新平台，形成覆盖青梅种植、加工、产品研发、产业升级的全链条研究体系，建成国家级青梅产业技术创新中心，主导国际行业标准制定，推动陆河青梅产业成为国际领先的标杆。

推动产业技术革新与成果转化：聚焦青梅产业“卡脖子”技术难题，如种植病虫害防治、加工工艺优化、废弃物资源化利用等，通过技术攻关提升产业竞争力，助力陆河青梅品牌国际化。

构建开放型全球合作网络：联合国内外高校（如日本青梅研究机构）、企业及国际组织，搭建“产学研用”一体化平台，每年举办国际青梅产业科技论坛，促进技术交流与项目合作。

服务乡村振兴与可持续发展：通过技术赋能推动青梅产业三产融合，带动农民增收，助力陆河县“百县千镇万村高质量发展工程”和新型城镇化建设，打造绿色低碳循环经济示范。

（2）建设内容

1) 全球科研资源整合机制

国际专家智库：聘请全球青梅领域顶尖科学家担任顾问，建立“柔性引才”机制，吸引海外科研团队参与联合攻关。

跨境合作项目：与日本、东南亚等青梅主产区开展技术合作，引进优质品种与加工技术，推动本地品种改良。

2) 技术攻关重点领域

种植技术：研发抗逆性强、高产优质的青梅新品种（如南高梅等），推广智能灌溉与生态种植模式，研究青梅林下经济的可行性课题。

加工技术：突破青梅提取物、功能性食品开发等技术瓶颈，延伸产业链条。

循环利用：探索青梅核、果渣在生物质能源、化妆品原料等领域的应用技术。

3) 产业服务与成果转化体系

企业孵化器：为中小型青梅加工企业 provide 技术咨询、中试生产线共享等服务，加速科研成果产业化。

4) 人才培养与交流机制

校企联合培养：与高校共建青梅产业学院，定向培养技术人才。

国际研修计划：选派本土科研人员赴海外交流，引进国际先进经验。

（3）实施保障

政策支持：依托陆河县“十四五”规划及“百县千镇万村高质量发展工程”等政策，争取专项资金。

监测评估：建立年度技术攻关成果考核机制，定期发布《青梅产业科技发展白皮书》。

3. 陆河青梅产业标准体系建设项目

(1) 建设目标

以科技赋能全产业链标准化升级为核心，构建覆盖种苗选育、生态种植、果品分级、精深加工等全环节的标准化体系，通过研发制定与国际接轨的技术规范及质量认证标准，并配套农技农艺培训体系推广矮化密植、精准施肥等先进技术，形成“标准研发—应用培训—动态优化”的闭环管理机制，全面提升青梅产业标准化水平与产品附加值，打造全国青梅产业标准化示范标杆，为“陆河青梅”品牌全球化布局奠定核心技术话语权与质量竞争壁垒。

(2) 建设内容

1) 全链条标准研发与认证

联合广东省农业科学院、华南农业大学等科研院所，开展产学研协同创新，围绕种苗基因筛选、生态种植规程（如土壤改良、病虫害绿色防控、绿色施肥、生态保护等）、果品分级指标（糖酸比、果径等）、加工工艺（发酵、保鲜技术）等环节，制定覆盖“种苗—种植—采收—加工”的全链条标准图谱，推动标准对标国际 ISO、欧盟 GAP 认证体系。

2) 科技驱动的培训体系

农技人才培养：依托科研院所技术资源，开发青梅矮化密植、施肥、修枝等数字化农艺课程，通过“线上专家课堂+田间实训基地”双轨模式，面向农户、合作社开展精准培训。

设立“标准示范园区”，以龙头企业为试点，推广标准化种植技术，形成可复制的“科技+标准”应用样板。

政府产业治理人才培养：联合中山大学、暨南大学开设“青梅产业政策研修班”，为陆河县农业农村局、市场监督管理局等职能部门培养懂技术、通市场、善管理的青梅产业方向复合型干部。

3) 标准动态优化与监督机制

成立标准化技术委员会，联合第三方检测机构（如 SGS、华测检测）定期抽检青梅产品质量，结合市场反馈与技术创新，每两年迭代升级标准体系，确保技术领先性。

构建“政府监管+联盟自查+社会监督”三位一体监督网络，对违规使用农药、

加工添加剂等行为实施“红黑名单”公示与奖惩联动。

4) 标准化成果转化与品牌赋能

推动陆河青梅标准纳入国家地理标志产品保护名录，申请“生态原产地”认证，以标准背书提升品牌溢价能力。

联合跨境电商平台（如亚马逊、阿里巴巴国际站），推出“标准认证专区”，以“陆河标准”为核心卖点开拓欧美、东南亚高端市场，建立全球消费者对“中国青梅”的品质信任。

4. 陆河县招商引资项目

(1) 建设目标

引进国企入驻陆河县和 5-6 家龙头企业入驻集约化初加工厂房，重点布局青梅酵素、果胶提取等高附加值领域，通过政策支持，形成“初加工—精深加工—终端产品”协同体系，推动全县青梅精深加工产品延伸至生物医药、健康食品等高价值赛道，构建粤东地区青梅产业集群示范区。

(2) 建设内容

➤ 招商引资与领军企业引入

1) 招商方向

目标企业：重点引进青梅酵素生产、果胶医用材料开发、健康食品研发等 5-6 家领军企业或相关行业的国企。

5. 陆河青梅产业智慧化大数据平台建设项目

(1) 建设目标

以“数字孪生+AI 赋能”为核心战略，打造全国首个青梅全产业链智能决策中枢，通过构建覆盖种植、加工、销售、农文旅全场景的产业级数据资产平台，深度融合区块链溯源、物联网感知与 AI 算法集群，实现生产流程精准调控、供应链资源全局优化及消费需求实时响应。同时，研发采摘机器人、智能加工机械臂等“青梅智造”装备矩阵，形成“数据驱动决策—机器替代人力—智能重塑生态”的产业升级范式，全面激活青梅产业数字化生产力，推动陆河从传统农业产区向全球青梅智慧经济新高地跨越式跃迁。

(2) 建设内容

1) 陆河青梅产业大数据平台开发

智慧种植管理系统：基于卫星遥感、无人机巡检与田间物联网传感器（土壤墒情、气象站、病虫害监测设备），构建青梅种植数字孪生模型，实时监控果园环境参数，动态优化灌溉、施肥策略。

智能加工协同系统：集成 MES（制造执行系统）与 AI 视觉质检模块，对清洗、去核、发酵等关键工序进行全流程数字化管控。

青梅产业一张图：融合 GIS 地理信息、供应链物流数据及市场消费热力分布，打造产业全景动态可视化平台，支持政府“一图统管”产能调度、企业精准匹配产销需求。

青梅产业数字供应链模型：以物联网、区块链、大数据等技术为核心，整合种植、加工、流通、销售全链条的智能化体系。模型通过物联网传感器实时监测土壤、气候数据并指导精准种植，结合区块链实现青梅从果园到消费者的全流程溯源（如农残检测、加工记录透明可查）；依托大数据平台汇聚市场需求信息，反向驱动加工企业定制化生产，并通过智能物流调度缩短流通时间，降低腐损率；同时整合供应链金融为农户和企业提供资金支持，形成“订单农业+数据驱动+生态协同”的闭环，最终实现资源高效配置、质量全程可控及产业附加值提升。

区块链溯源认证系统：依托联盟链技术，串联种植户电子档案、加工质检报告、冷链物流轨迹等数据，生成不可篡改的“青梅身份证”，消费者扫码即可追溯果源农残检测、碳足迹标签等核心信息，赋能高端市场信任背书。

2) 智能机器人研发与场景落地

多模态采摘机器人：搭载高精度双目视觉识别系统与柔性夹爪，通过迁移学习算法适配不同果径青梅的成熟度判别，夜间作业可通过红外传感与补光系统无缝衔接。

柔性加工机械臂集群：基于工业互联网平台开发自适应控制算法，实现去核、分选、包装等工序的“一键换产”，支持青梅酒、酵素、果脯等 20 类产品的柔性化生产。

AI 带货机器人：集成自然语言处理（NLP）与情感分析技术，在直播间实时解析消费者互动数据，动态优化带货话术。

景区智能导览系统：部署 UWB 室内定位机器人+AR 全景导览头盔，游客可虚实交互体验千年青梅文化。

3) 智能决策中枢与场景化应用

病虫害 AI 预警平台：构建病虫害图像数据库，通过无人机巡检影像智能分析，实现溃疡病、炭疽病等病害的早期识别与防治方案推送，减少农药使用量。

第七章 分阶段规划

一、近期规划（2025—2027 年）

（一）2025 年规划启动

序号	工程项目	建设内容	启动时间	备注
1	成立“国际青梅产业联盟”——陆河	政策扶持	2025 年	
2	中国陆河青梅产业科创园工程建设项目	基础设施、配套消防设施、配套道路及绿化、配套公共设施等	2025 年	
3	陆河县青梅产业农文旅养结合及产业融合建设项目（一期）	“中国青梅之乡”标志性建筑、陆河县游客综合服务中心、IP 形象设计与推广、全媒体宣传视频摄制与传播、青梅文创产品开发、梅花主题廊道、青梅主题旅游线路规划、青梅主题民宿示范点等	2025 年	
4	国际标准化青梅示范园建设项目	国际标准化示范区、水肥一体化灌溉系统、物联网设备、青梅苗圃场、道路及电路基础设施、腌制池、玻璃晒梅场、技术培训及出口申报扶持等	2025 年	

（二）2026 年规划启动

序号	工程项目	建设内容	启动时间	备注
1	成立“国际青梅产业联盟”——华南地区	政策扶持	2026 年	
2	标准化青梅基地扩种建设项目（一期）	青梅连片扩种、种植管理技术培训、种苗、设施等	2026 年	
3	中国青梅产业交易集散中心建设项目	高端展销中心装饰装修、配套办公家具等	2026 年	

4	陆河县青梅产业运营中心建设项目	打造“陆河青梅”区域公用品牌、直播基地装饰装修、培育本土主播/电商人才、建设青梅主题体验店（北上广深等城市）等	2026 年	
5	陆河青梅产业文化展厅建设项目	展厅装饰装修、展示内容设计与制作、配套展示媒介设备等	2026 年	
6	陆河县青梅初加工厂房及配套腌制池集群建设项目	腌制池、烘干房、玻璃晒梅场、废水处理站（日处理量 500 吨）、配套监测设备、集约化加工厂房（2 栋 6 层）等	2026 年	

（三）2027 年规划启动

序号	工程项目	建设内容	启动时间	备注
1	成立“国际青梅产业联盟”——中国	政策扶持	2027 年	
2	青梅种植资源圃及新品种选育建设项目（一期）	轻钢结构智慧大棚、配套物联网设备、水肥一体化灌溉系统、蓄水池、配套道路与电力系统、研发实验中心、配套实验设备和器材、新品种试种与观测区、老旧果园改造试种示范区、青梅种质资源档案库、本地化新品种培育等	2027 年	
3	陆河县青梅产品研发及检验中心建设项目（一期）	研发实验室、中试车间、配套实验设备及器材、农残检测室、营养分析室、配套检测设备及器材、建立联合实验室（科研院所合作经费）等	2027 年	
4	陆河县青梅产业标准体系建设项目	青梅产业全链条标准体系制定	2027 年	

二、中期规划（2028—2030 年）

（一）2028 年规划启动

序号	工程项目	建设内容	启动时间	备注
1	成立“国际青梅产业联盟”——国际	政策扶持	2028 年	
2	高标准青梅种植示范园建设项目	核心示范区（种植青梅树）、辐射推广区（种植青梅树）、土地平整、智能水肥一体化、配套物联网监测设备、配套智能化作业设备、数字化管理平台等	2028 年	
3	陆河县青梅产业农文旅养结合及产业融合建设项目（二期）	IP 形象灯牌建设（主干道、景区）、青梅主题公园、溪谷生态栈道、“四季梅香”主题旅游环线规划、青梅农家乐培育、户外露营营地开发、“陆河青梅之旅”智慧小程序等	2028 年	
4	陆河县招商引资项目	招商引资（政策扶持）	2028 年	

（二）2029 年规划启动

序号	工程项目	建设内容	启动时间	备注
1	青梅种植资源圃及新品种选育建设项目（二期）	智慧大棚扩容、配套物联网设备、水肥一体化灌溉系统、高标准示范园、种质资源档案库升级、新品种选育等	2029 年	
2	标准化青梅基地扩种建设项目（二期）	千亩级标准化核心示范区、配套物联网设备、水肥一体化灌溉系统、种苗（55 株/亩）、矮化密植技术推广培训等	2029 年	

3	陆河县青梅产品研发及检验中心建设项目（二期）	实验室升级、研发青梅精深加工产品、实验设备和检测设备升级、联合实验室深化（科研院校合作经费）等	2029 年	
---	------------------------	---	--------	--

（三）2030 年规划启动

序号	工程项目	建设内容	启动时间	备注
1	青梅果园矮化密植改造项目（一期）	果园综合评估、矮化修枝工程、密植种苗（25 株/亩）、矮化密植技术培训、青梅收购保障等	2030 年	
2	陆河县青梅加工企业升级改造项目	饮料生产线升级、果胶提取线优化、面膜基材生产线、自动分选线、原有设备升级等	2030 年	

三、长期规划（2031—2035 年）

（一）2031 年规划启动

序号	工程项目	建设内容	启动时间	备注
1	标准化青梅基地扩种建设项目（三期）	千亩级标准化核心示范区、配套物联网设备、水肥一体化灌溉系统、种苗（55 株/亩）、矮化密植技术推广培训等	2031 年	
2	陆河县青梅产业农文旅养结合及产业融合建设项目（三期）	AI 智能服务覆盖（AI 导览机器人等）、青梅文旅大数据平台、旅游路线升级等	2031 年	

（二）2032 年规划启动

序号	工程项目	建设内容	启动时间	备注
1	青梅果园矮化密植改造项目（二期）	矮化修枝工程、密植种苗（25 株/亩）、矮化密植技术培训、青梅收购保障等	2032 年	

（三）2033 年规划启动

序号	工程项目	建设内容	启动时间	备注
1	陆河青梅产业智慧化大数据平台建设项目	智慧种植管理系统、智能加工协同系统、青梅产业一张图、青梅产业数字供应链模型、区块链溯源认证系统、病虫害 AI 预警平台、其他系统、智能机器人研发等	2033 年	

四、配套运营管理规划（2025—2035 年）

序号	工程项目	建设内容	启动时间	备注
1	中国青梅产业交易集散中心建设项目	日常运营管理	10 年期	
2	陆河县青梅产业运营中心建设项目	全媒体投放推广（抖音、小红书、视频号等）、实体广告、活动推广（青梅文化节、汉服节、陆河青梅文化周）、日常运营管理等	10 年期	
3	陆河青梅产业文化展厅建设项目	日常运营管理	10 年期	
4	陆河县青梅产业农文旅养结合及产业融合建设项目（运营管理）	线上线下旅游运营管理	10 年期	
5	成立“青梅未来研究院”	技术攻关、人才培养、科研资源整合	10 年期	
6	陆河县青梅产业标准体系建设项目	培训体系（技术人才、政府产业治理人才）	10 年期	

第八章 规划实施的保障措施

一、组织保障措施

为确保陆河县青梅产业发展规划的高效实施，必须构建一套全面、系统的组织保障体系。陆河县在成立的“陆河县青梅产业发展工作专班”的统一领导下，统筹兼顾、突出重点，合力打造“陆河青梅”品牌。只有建立全面、系统的保障体系，才能确保规划的高效实施，推动青梅产业成为陆河县经济发展的新引擎。

（一）切实加强组织领导，确保规划顺利实施

从战略和全局的高度，进一步增强责任感和紧迫感，明确工作目标、任务和职责，精心组织，周密部署，采取强有力措施，推动陆河青梅产业提升工作。

1. 成立陆河县青梅产业发展工作专班

由陆河县委、县政府主要领导亲自挂帅，成立陆河县青梅产业发展工作专班，负责统筹协调青梅产业发展的各项工作。工作专班下设办公室，负责日常工作的推进和协调。

2. 明确职责分工

工作专班要明确各成员单位的职责分工，确保各部门各司其职、各负其责，形成工作合力。同时，要建立定期会议制度，及时研究解决青梅产业发展过程中遇到的问题。

3. 制定实施方案

根据青梅产业发展规划，制定详细的实施方案，明确各阶段的工作目标、任务和措施。实施方案要注重可操作性和实效性，确保规划能够顺利落地实施。

（二）落实分工负责，优化工作机制

1. 细化任务分解

将青梅产业发展规划的各项任务细化分解到具体部门、具体责任人，确保每项任务都有人抓、有人管。同时，要建立任务清单和责任清单，明确时间节点和完成标准。

2. 建立工作协调机制

加强部门间的沟通协调，建立青梅产业发展工作协调机制。定期召开协调会议，及时通报工作进展，协调解决工作中遇到的问题，确保各项工作有序推进。

3. 优化资源配置

根据青梅产业发展的需求，优化资源配置，确保资金、技术、人才等要素向青梅产业倾斜。同时，要加强项目管理，提高资金使用效率，确保每一分钱都用在刀刃上。

（三）加强检查指导，及时推进工作

1. 建立检查指导制度

工作专班要定期组织相关部门对青梅产业发展情况进行检查指导，及时发现和解决工作中存在的问题。检查指导要注重实效性和针对性，确保问题能够得到及时解决。

2. 强化督促落实

对青梅产业发展规划的实施情况进行定期督促落实，确保各项工作按照时间节点和完成标准有序推进。对进度滞后或工作不力的部门和个人，要进行通报批评并督促整改。

3. 加强宣传引导

充分利用媒体、网络等渠道，加强对青梅产业发展规划的宣传引导，提高全社会对青梅产业的认知度和支持度。同时，要及时总结推广好的经验和做法，形成示范效应，推动青梅产业持续健康发展。

二、资金保障措施

为确保陆河县青梅产业发展规划的高效实施，资金保障是不可或缺的关键环节。建立和完善以政府投资为引导、龙头企业和农户投资为主体、信贷资金为支柱，广泛筹集社会资金和吸收利用外资为重要来源的多元化、多渠道、开放式的金融支持及资金投入新机制。积极争取国家和省级财政和项目的产业投入支持，形成国家、省、市和县四级财政投入和社会化资金的投资合力。只有建立健全的资金保障体系，才能为青梅产业的快速发展提供有力的资金支撑。

（一）拓宽融资渠道，广泛吸收各类资金

1. 政府财政支持

积极争取国家、省、市和县各级政府对青梅产业的财政扶持政策，包括专项补贴、贷款贴息等，为青梅产业发展提供稳定的资金来源。

2. 金融机构合作

加强与农商银行、农业银行、农村信用社、广东省农业供给侧结构性改革基金等金融机构的合作，争取更多的信贷支持和金融服务。通过创新金融产品和服务模式，如青梅产业专项贷款、供应链金融等，满足青梅种植、加工、销售等各环节的资金需求。

3. 社会资本引入

鼓励社会资本通过股权投资、风险投资、产业基金等形式参与青梅产业发展。政府可设立青梅产业发展引导基金，吸引社会资本跟投，共同推动青梅产业的快速发展。

4. 国际合作与交流

积极寻求与国际青梅产业组织、跨国公司的合作机会，争取外资投入和技术支持。通过国际合作项目、技术引进等方式，提升陆河县青梅产业的国际竞争力。

（二）强化资金监管与绩效评估，确保资金使用效益

1. 建立资金监管机制

建立健全青梅产业发展资金监管机制，明确资金使用的范围、标准和程序。加强对资金使用情况的跟踪、评估和审计，确保资金专款专用，防止挪用、浪费等现象的发生。

2. 强化绩效考核

将青梅产业发展资金的使用效果纳入政府绩效考核体系，对资金使用情况定期进行考核和评价。对资金使用成效显著的单位和个人给予表彰和奖励，对资金使用不当或效果不佳的进行问责和整改。

3. 提升资金使用效率

加强对青梅产业发展资金的管理和调度,优化资金配置,提高资金使用效率。通过引入先进的财务管理系统和信息化手段,实现资金的精准投放和高效利用。

4. 加强风险防控

建立健全青梅产业发展资金风险防控机制,加强对市场、政策、自然灾害等风险的预警和应对。通过制定应急预案、建立风险准备金等方式,降低资金损失风险,保障青梅产业的稳健发展。

三、科技保障措施

为确保陆河县青梅产业发展规划的高效实施,加强科技创新和人才引进工作是推动青梅产业技术升级和持续发展的关键。通过深化与高校、科研院所的合作,引进和培育青梅产业的专业人才和创新团队,为青梅产业的可持续发展提供坚实的科技支撑和人才保障。

(一) 强化科技创新引领, 推动青梅产业技术升级

1. 搭建科技创新平台

建立青梅产业技术创新中心,整合行业资源,聚焦青梅产业发展的关键技术难题,开展联合攻关。同时,加强与国内外知名科研机构、高校的合作,引进先进技术和理念,提升青梅产业的科技创新能力。

2. 推动科技成果转化

建立科技成果转化机制,鼓励和支持科研成果的产业化应用。通过政策扶持、资金引导等方式,推动科技成果在青梅产业中的广泛应用,提升青梅产业的整体效益和竞争力。

(二) 深化人才引进与培育, 壮大青梅产业人才队伍

1. 实施人才引进计划

制定青梅产业人才引进政策,吸引国内外青梅产业领域的优秀人才来陆河县工作。提供具有竞争力的薪酬待遇、职业发展机会和生活保障,确保人才引得进、留得住。

2. 加强人才培养与合作

与高校、科研院所建立长期合作关系，共同开展青梅产业人才培养项目。通过设立奖学金、实习实训基地等方式，吸引和培养一批青梅产业方面的专业人才。同时，鼓励企业派遣员工到高校、科研院所进行深造和培训，提升员工的专业技能和创新能力。

3. 组建创新团队

依托青梅产业技术创新中心和重点企业，组建一批青梅产业创新团队。团队成员应包括科研人员、技术人员、管理人员等，形成跨学科、跨领域的创新合力，共同推动青梅产业的技术创新和产业升级。

（三）加强与高校、科研院所的合作与交流

1. 建立产学研用合作机制

政府应积极推动青梅产业与高校、科研院所的产学研用合作，形成利益共享、风险共担的合作机制。通过签订合作协议、共建研发平台等方式，促进科技成果的快速转化和应用。

2. 开展学术交流与技术研讨

定期举办青梅产业学术交流会、技术研讨会等活动，邀请国内外知名专家、学者举办讲座和交流。通过学术交流和研讨，拓宽行业视野，了解最新科技动态和发展趋势。

3. 推动人才培养与就业合作

与高校建立人才培养与就业合作关系，为青梅产业输送高素质的专业人才。同时，鼓励企业为高校应届毕业生提供实习、就业机会，促进人才培养与产业发展的深度融合。

四、其他政策保障措施

为确保陆河县青梅产业发展规划的高效实施，除了组织保障、资金保障、科技保障外，还需加大政策扶持力度，制定出台一系列扶持青梅产业发展的政策措施。为青梅产业的持续健康发展提供良好的政策环境。

（一）财政扶持

1. 积极争取上级专项扶持资金

积极争取上级青梅产业发展专项扶持资金，用于支持青梅种植基地建设、新品种引进与培育、技术研发与创新、市场拓展与品牌建设等关键环节。

2. 政府采购支持

政府将优先采购本地青梅产品，支持青梅企业拓展市场，提高产品知名度和竞争力。

（二）金融支持

1. 创新金融产品

金融机构将针对青梅产业特点，创新金融产品和服务，如青梅产业供应链金融、青梅种植保险等，满足青梅产业链各环节的资金需求。

2. 降低融资成本

政府将引导金融机构降低青梅产业贷款利率，减轻企业融资成本。同时，设立青梅产业贷款风险补偿机制，降低金融机构贷款风险。

3. 信用体系建设

加强青梅产业信用体系建设，提高青梅企业信用等级，为青梅企业获得更多金融支持创造有利条件。

（三）土地保障

1. 土地流转政策

鼓励和支持农民以转包、出租、互换、转让、股份合作等形式流转土地承包经营权，发展青梅规模种植。政府将加强对土地流转的指导和监管，确保土地流转合法、有序进行。

2. 土地整治与复垦


对青梅种植区域进行土地整治和复垦，提高土地利用效率。同时，加强对青梅种植用地的保护和管理，防止土地退化和污染。

（四）其他创新支持措施

1. 市场拓展与品牌建设

支持青梅企业参加国内外知名展会、博览会等活动，提高青梅产品知名度和影响力。同时，加强青梅品牌建设，打造具有陆河特色的青梅品牌体系。

2. 政策宣传与解读

加强对青梅产业发展政策的宣传和解读工作。通过举办政策宣讲会、发放宣传资料等形式，让青梅企业和农户充分了解政策内容和操作流程，确保政策落到实处、发挥实效。

结 语

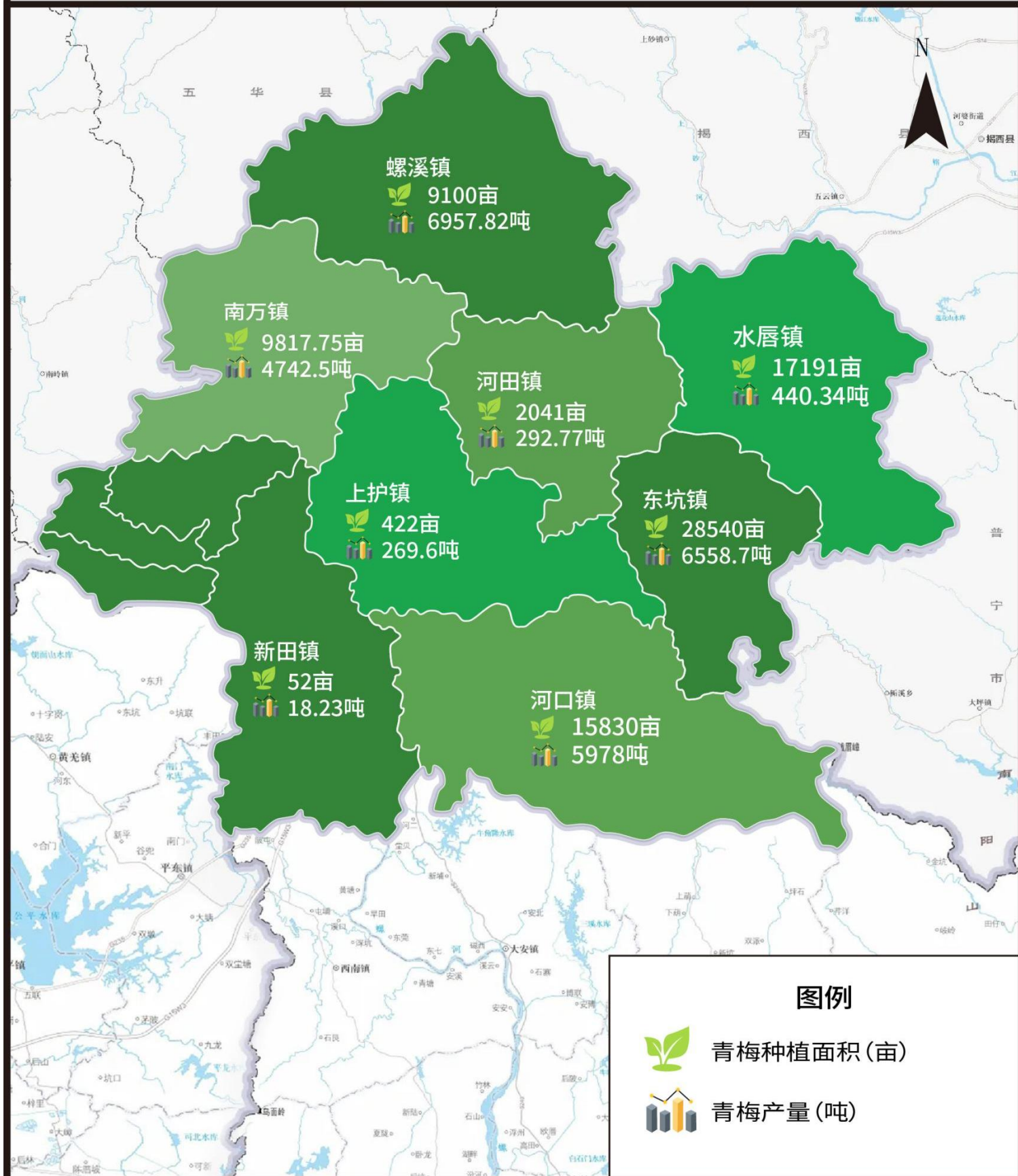
未来十年，无疑是陆河县青梅产业迈向高质量发展的至关重要时期。这一时段内，青梅产业不仅要面对国内外市场的激烈竞争，还需应对消费者日益增长的品质需求和环境保护的挑战。因此，只有坚定不移地秉持创新驱动、绿色发展、开放合作的发展理念，才能为陆河县青梅产业的持续健康发展注入不竭的动力。创新驱动意味着要不断引入新技术、新工艺和新管理模式，提升青梅产业的科技含量和附加值；绿色发展则要求在青梅种植、加工和销售等各个环节中，注重节约资源和保护环境，实现经济效益与生态效益的双赢；开放合作则强调要加强与国内外相关产业和地区的交流合作，拓宽市场渠道，提升青梅产业的国际竞争力。

本规划作为陆河县青梅产业未来十年发展的蓝图，不仅明确了发展目标、发展路径和重点任务，还为各部门、各企业和广大农户提供了具体的战略指导和行动方案。期望通过各部门、各企业和广大农户的共同努力和紧密协作，能够将规划中的美好愿景变为现实，共同推动陆河县青梅产业实现质的飞跃。在此过程中，政府将一如既往地提供政策支持和服务保障，为企业和农户创造良好的发展环境。同时，呼吁社会各界广泛关注和支持陆河县青梅产业的发展，共同见证和分享青梅产业繁荣发展的丰硕成果。一起携手并进，共创陆河县青梅产业更加辉煌的未来！

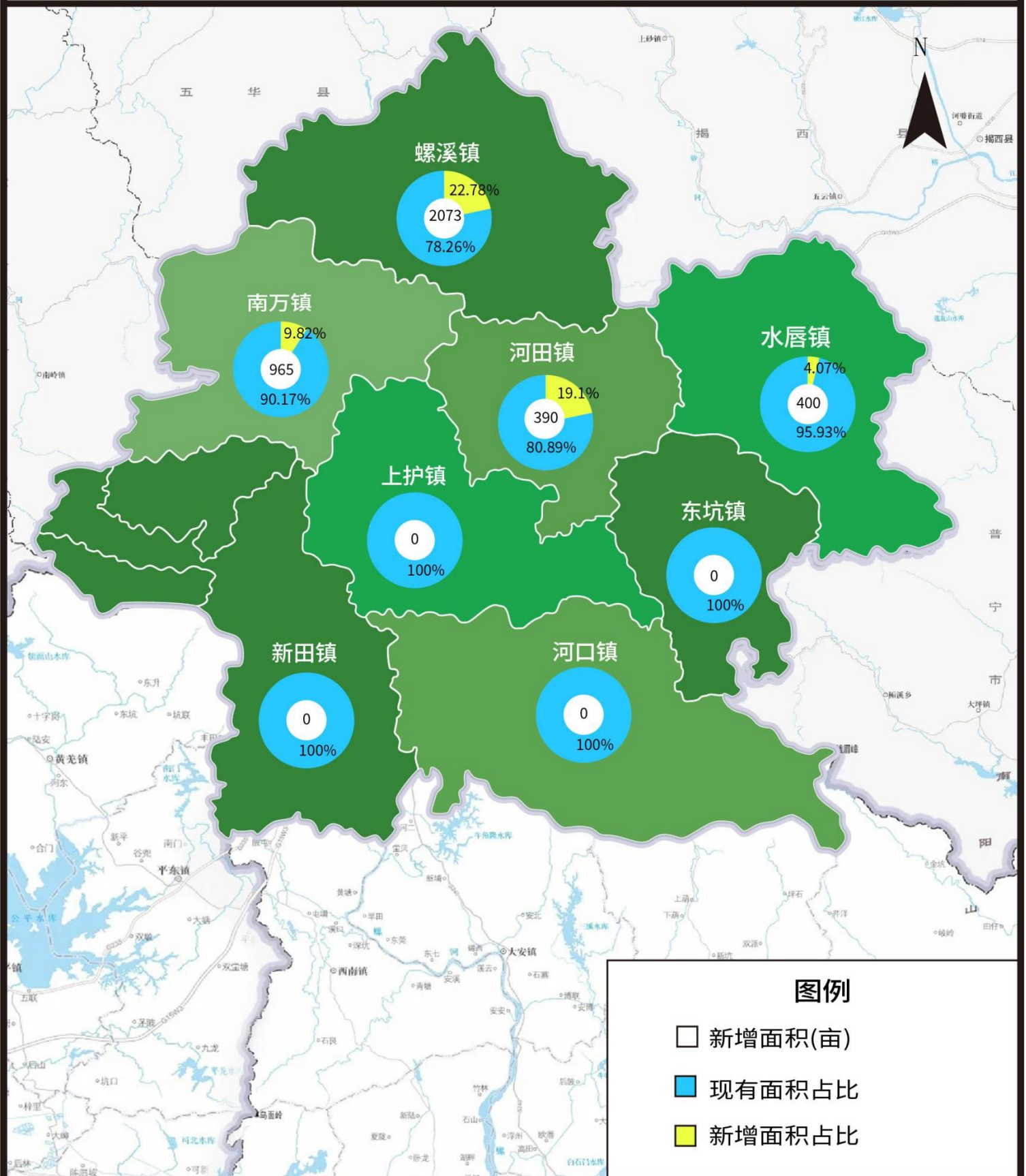
附 件

1. 陆河县青梅种植面积现状图（2024 年）
2. 陆河县青梅种植面积近期规划图（2025—2027 年）
3. 陆河县青梅种植面积长期规划图（2025—2035 年）
4. 陆河县青梅品种规划图（2025—2035 年）
5. 陆河县青梅腌制池及晒梅场规划图（2025—2035 年）
6. 青梅产业农文旅养结合及产业融合规划图（2025—2035 年）

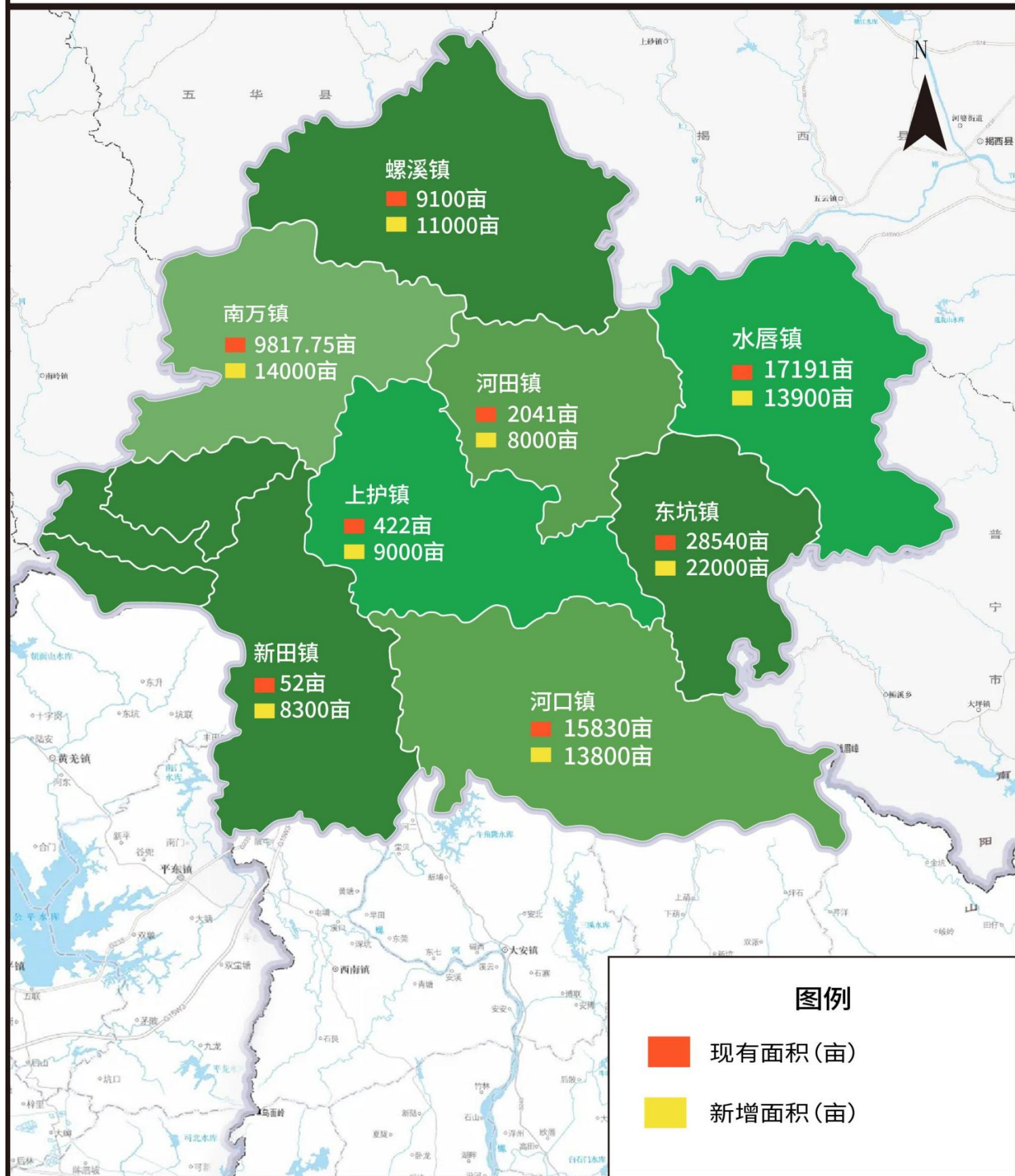
陆河县青梅种植面积现状图（2025年）



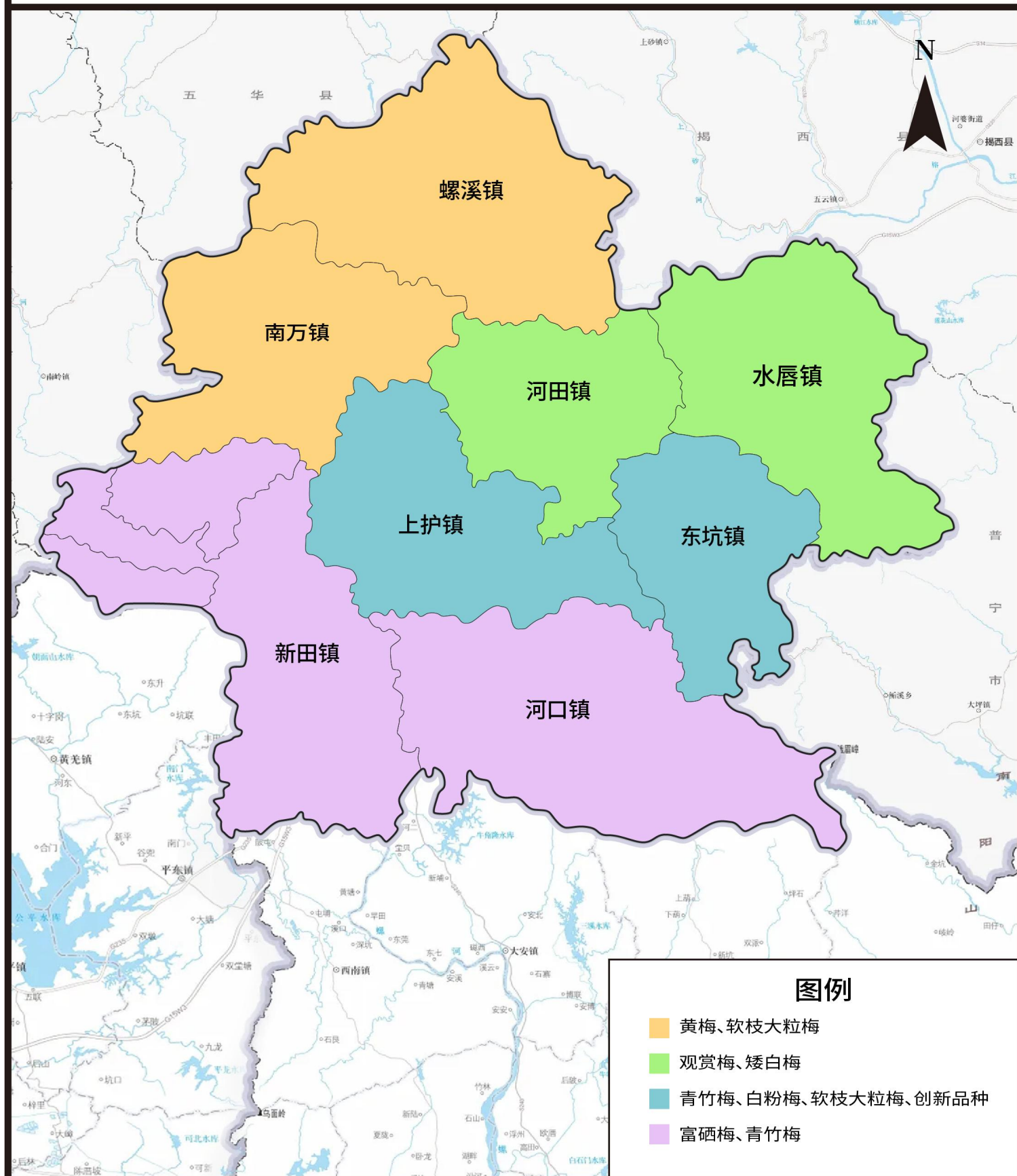
陆河县青梅种植面积近期规划图（2025-2027年）



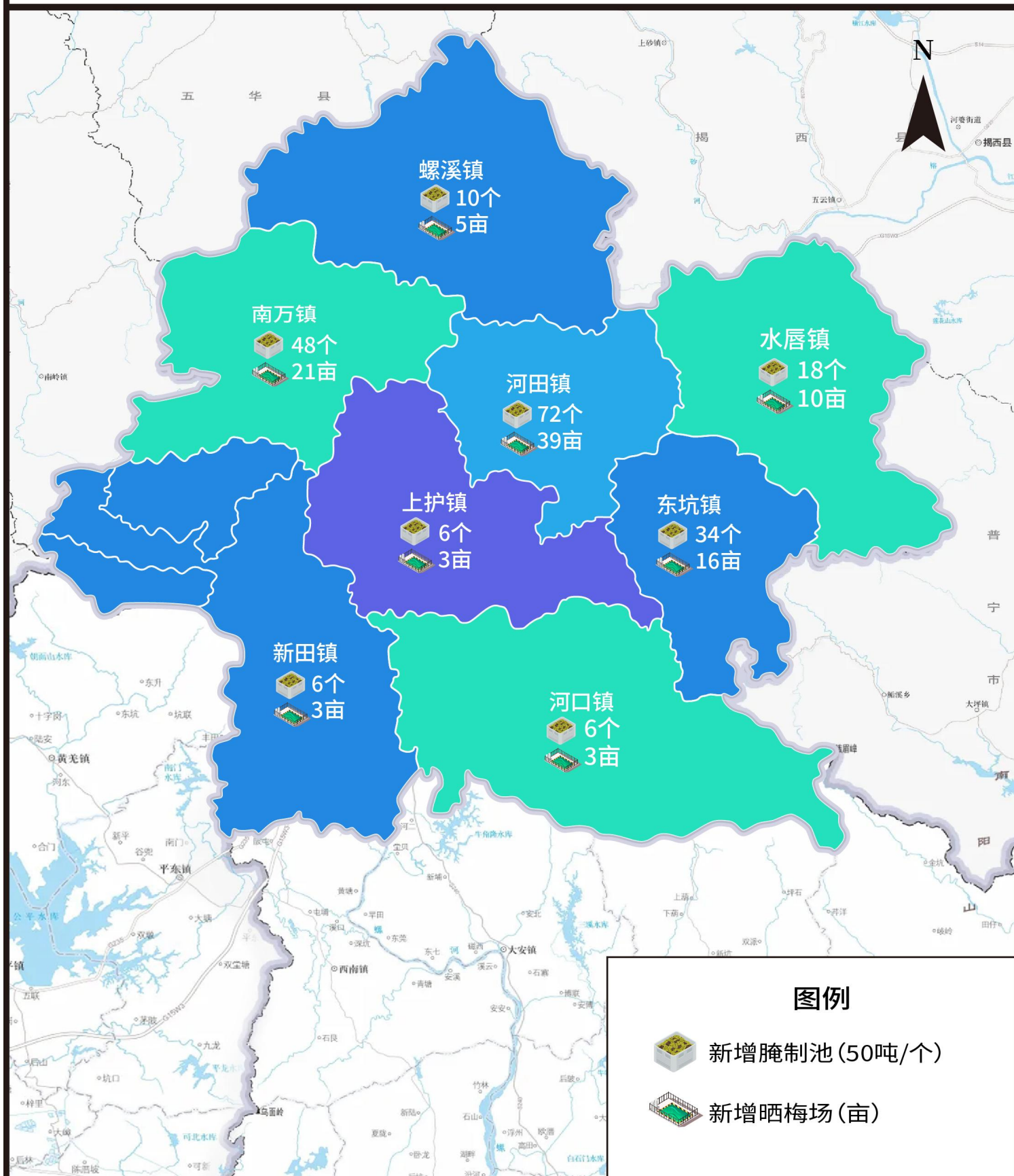
陆河县青梅种植面积长期规划图（2025-2035年）



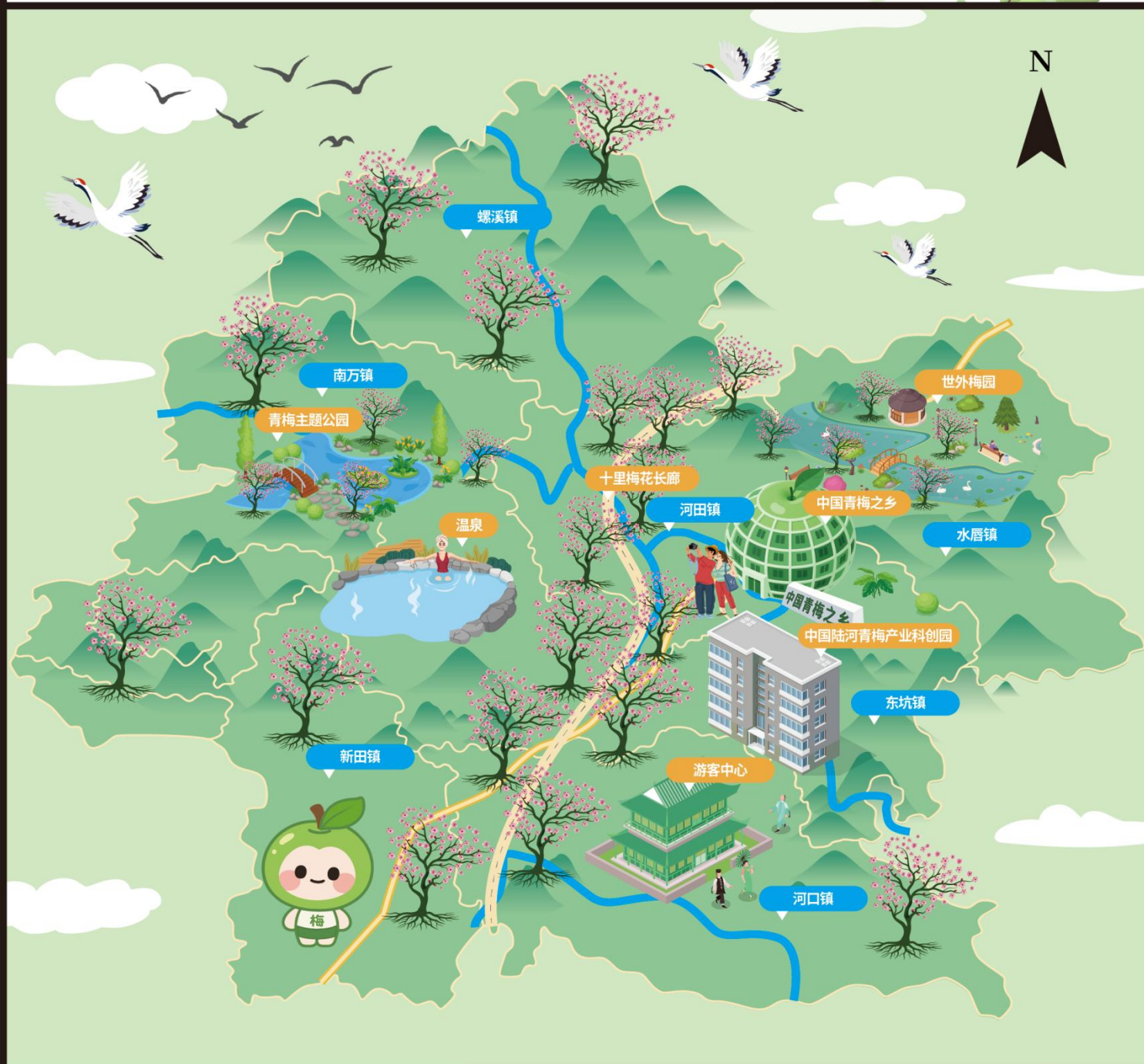
陆河县青梅品种规划图（2025-2035年）



陆河县青梅腌制池及晒梅场规划图（2025-2035年）



青梅产业农文旅养结合及产业融合规划图（2025-2035年）



青梅主题旅游路线



陆河美食



“梅”好生活 • “梅”好未来

