

公示版

# 螺溪镇国土空间总体规划

TERRITORIAL SPATIAL PLANNING OF LUOXI TOWN

(2021—2035年)

陆河县螺溪镇人民政府  
2024年10月

# 前言 PREFACE

步入生态文明时代，党中央、国务院作出了建立国土空间规划体系并监督实施的部署，开启了“多规融合”的国土空间规划新里程。在此背景下，编制了《陆河县螺溪镇国土空间总体规划（2021—2035年）》（以下简称《规划》）。

《规划》深入贯彻落实习近平总书记对广东系列重要讲话、重要指示精神，是对镇域范围内国土空间开发保护做出的总体安排和综合部署，是落实新发展理念、实施高效能空间治理，促进高质量发展和高品质生活的空间政策，是对《陆河县国土空间总体规划（2021—2035年）》的深化和细化，是一定时期内螺溪镇国土空间保护、开发、利用、修复和指导各类建设的行动总纲，是编制详细规划、核发建设项目规划许可、进行各项建设等的基本依据，具有战略性、综合性、协调性和约束性。



# 目 录

## CONTENTS

01 规划总则	1.1 规划范围
	1.2 规划期限
	1.3 发展定位
	1.4 目标愿景

02 奠定全域空间 总体格局	2.1 落实重要控制线
	2.2 构建“一心、一带、两轴、三组团”的国土空间开发保护格局
	2.3 打造高质高效的城镇空间
	2.4 保护与活化利用历史文化
	2.5 分类推进美丽宜居乡村建设

03 完善基础设施 增强城镇安全韧性	3.1 构建外联内畅的综合交通体系
	3.2 建立均衡优质的公共服务体系
	3.3 构建高水平蓝绿网络与开敞空间
	3.4 构建韧性基础设施体系

04 提升镇区 建设质量	4.1 镇区功能结构
	4.2 镇区综合交通规划

# 规划总则

## 01

1.1 规划范围

1.2 规划期限

1.3 发展定位

1.4 目标愿景

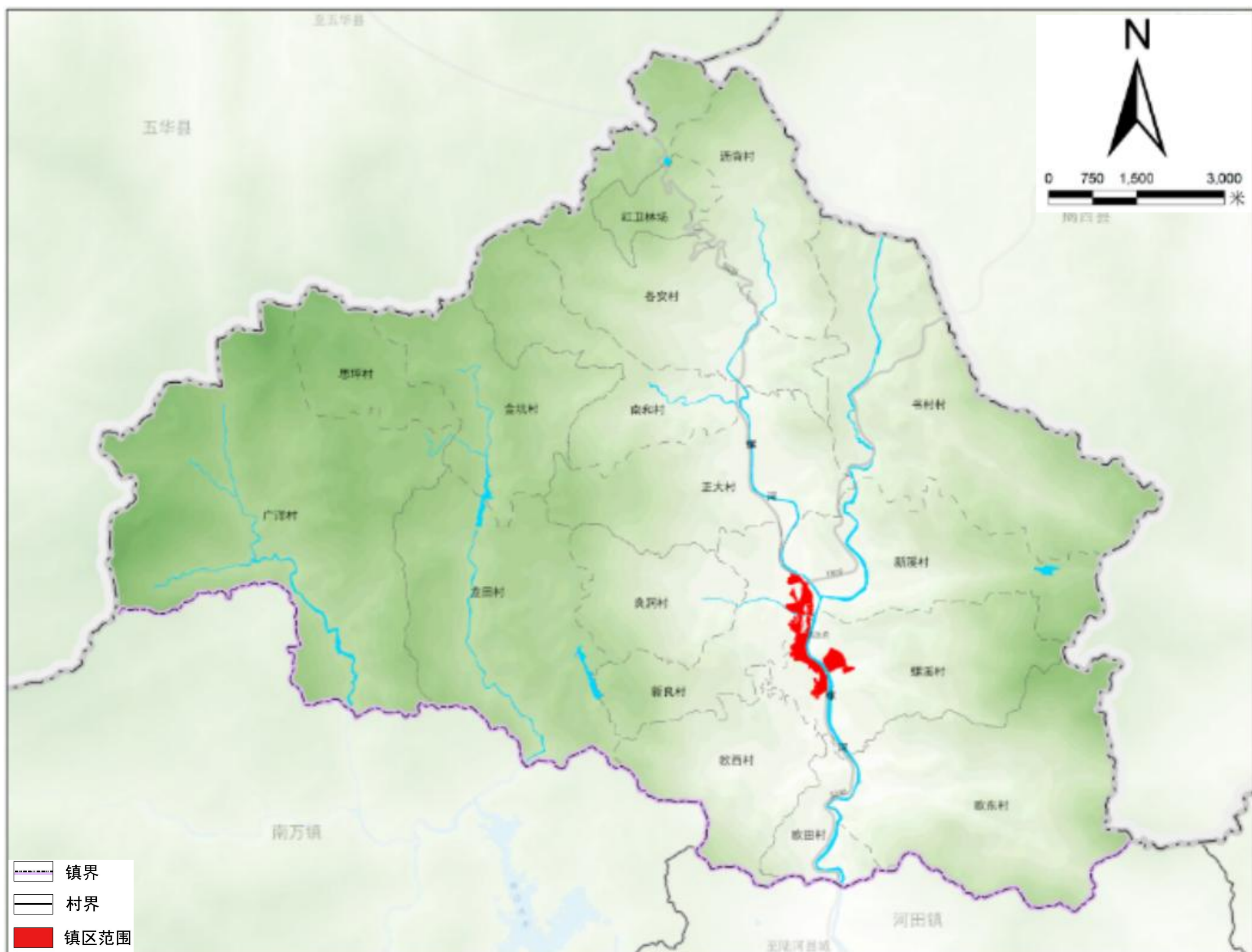


## 1.1 规划范围

本次规划分为镇域和镇区两个层次。

镇域层次的规划范围为陆河县螺溪镇所辖行政区域，总面积为144.60平方公里，下辖1个社区和15个行政村。

镇区层次的规划范围为镇区城镇开发边界围合的区域，包含镇驻地的建成区和规划建设发展区，面积为56.86公顷。



螺溪镇规划范围示意

## 1.2 规划期限

本规划基期为2020年，期限为2021年至2035年，近期至2025年；远景展望至2050年。

## » 1.3 发展定位

### 发展定位

# 县域北部农旅小镇 以农旅融合为特色的生态康养城镇

依托S238省道、漯河生态廊道，充分发挥青梅、茶叶、油茶、乌榄等特色农业以及国家3A级景区华侨城·螺溪谷、白水寨、螺河源、榄栖谷、丁洋露营基地、古大存革命活动旧址等多个旅游景点优势，衔接上位规划生态康养小镇、农旅协同发展特色小镇的定位，将螺溪镇打造为陆河北部生态旅游片区的公共服务中心，大力发展毛竹生产加工产业、特色农业种植产业，把螺溪镇打造成汕尾市农旅产业协同示范镇。

## » 1.4 目标愿景



### 2025年

生产生活方式绿色转型成效显著，能源资源开发利用效率大幅提高，生态环境更加优美，城乡人居环境明显改善，将螺溪镇建成品质提升、宜居宜业的生态城镇。



### 2035年

国土空间开发保护格局更加协调有序，国土空间利用更加集约高效，城镇品质明显提升，将螺溪镇打造成为规模适度、功能完善、布局优化、绿色低碳、环境优美、安居乐业、城乡融合发展的现代化宜居城镇。



### 2050年

与全国全省全市全县同步实现社会主义现代化，国土空间开发科学有序，国土空间治理高效，全面建成特色明显、交通畅达、人文互通、城乡深度融合、全国品质的宜居宜游城镇。

# 奠定全域空间总体格局

## 02

2.1 落实重要控制线

2.2 构建“一心、一带、两轴、三组团”的国土空间开发保护格局

2.3 打造高质高效的城镇空间

2.4 保护与活化利用历史文化

2.5 分类推进美丽宜居乡村建设

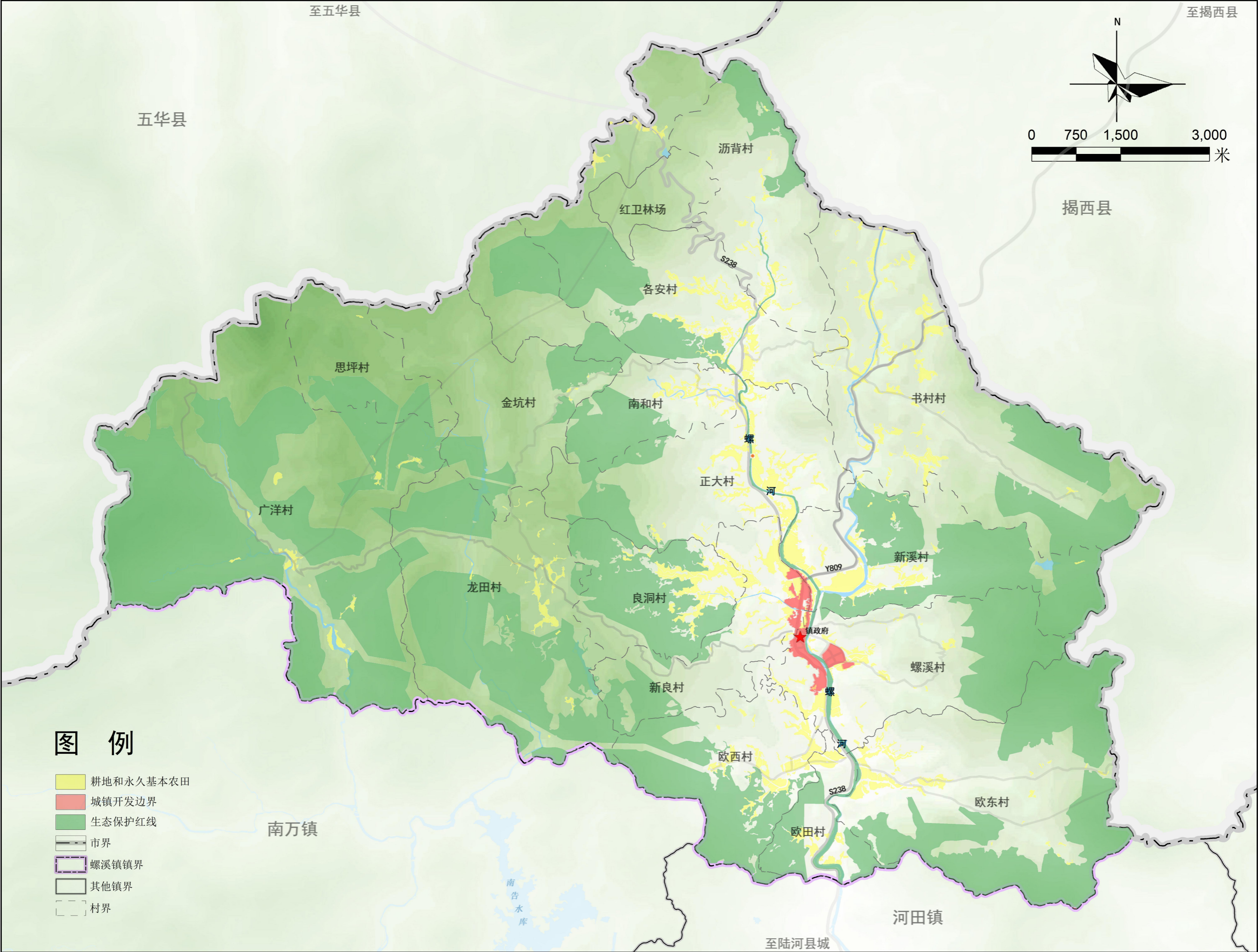


## 2.1 落实重要控制线

**耕地和永久基本农田：**严格落实上层规划下达的耕地保有量和永久基本农田保护任务，落实最严格的耕地保护制度，坚决制止各类耕地“非农化”“非粮化”行为,永久基本农田依法划定后，任何单位和个人不得擅自占用或改变用途。

**生态保护红线：**落实上层规划下达的生态保护红线数据，维系区域生态安全的底线，坚持生态优先，绿色发展，实行最严格的管控，除有关规定外原则上禁止占用。

**城镇开发边界：**落实县级国土空间总体规划城镇开发边界划定成果。



螺溪镇域国土空间控制线规划图

## 2.2 构建“一心、一带、两轴、三组团”的国土空间开发保护格局

**一心：**以镇区为核心，辐射集聚周边螺溪村、新良村、良洞村、欧西村、欧东村、欧田村、新溪村，强化中心带动作用。

**一带：**沿濞河休闲景观带。

**两轴：**沿S238的城镇发展主轴和沿乡道的城镇发展次轴。

**三组团：**以镇区服务功能为主的城乡统筹发展组团；以正大村、书村村、各安村、沥背村、南和村为主的农旅休闲组团；以金坑村、广洋村、龙田村、思坪村、自然保护地（生态保护红线）为主的生态涵养组团。



螺溪镇域国土空间总体格局规划图

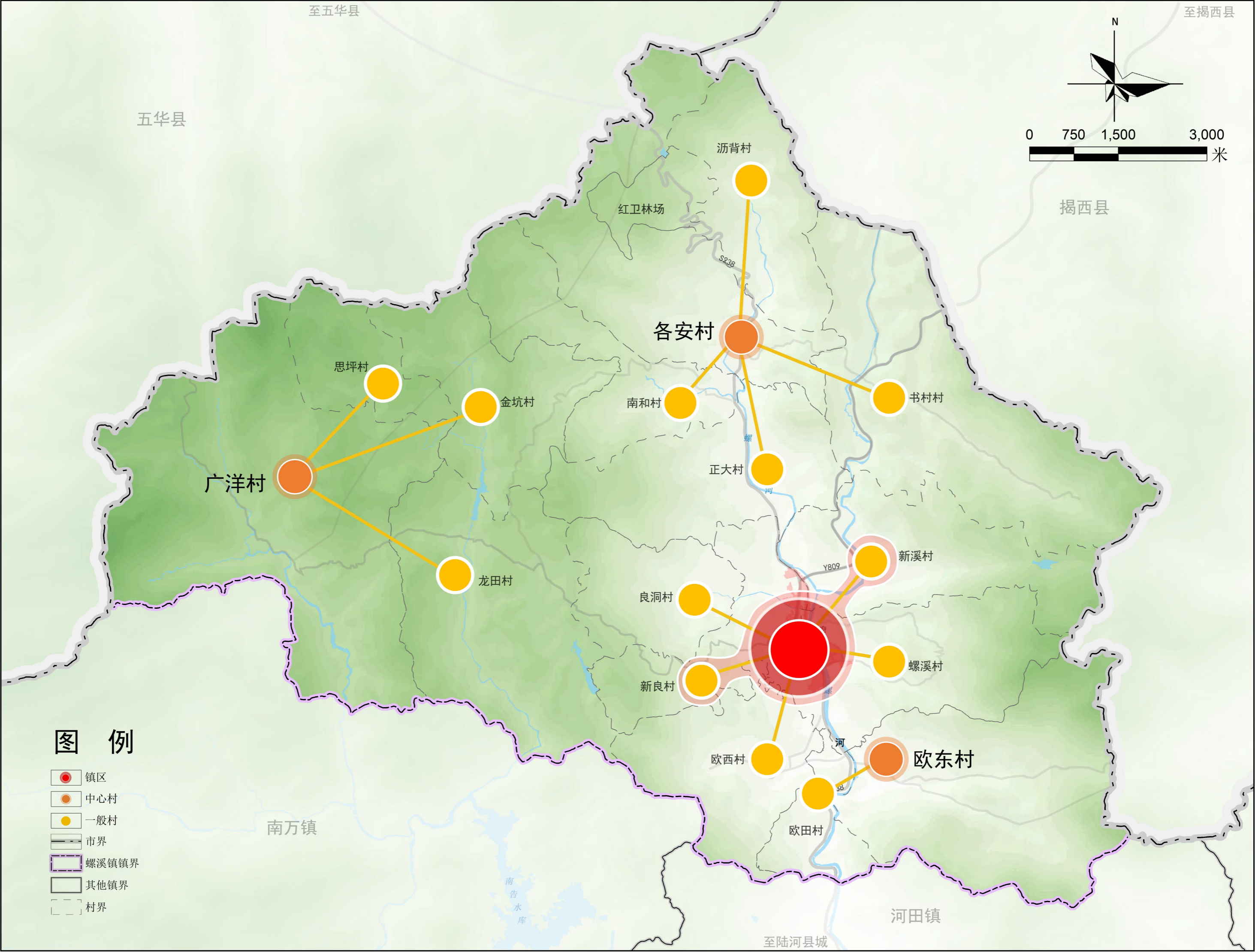
## 2.3 打造高质高效的城镇空间格局

构建“镇区-中心村-一般村”的三级镇村体系。

**镇区：**螺溪社区（包括螺溪村）。

**中心村：**包含欧东村、各安村、广洋村。

**一般村：**包含新良村、良洞村、欧西村、欧田村、新溪村、正大村、书村村、沥背村、南和村、金坑村、龙田村、思坪村。



螺溪镇域镇村体系规划图

## 2.4 保护与活化利用历史文化

加强对镇域内各级文物古迹及非物质文化遗产的保护，挖掘历史文化资源，梳理历史文化遗存保护名录，明确保护范围和建设控制地带，并提出管控要求。

对各级各类文物保护单位建立保护单位名录，明确每个文物保护单位的名称、价值特征等，对各保护单位明确划定保护范围及建设控制地带范围，对重要保护单位划定环境协调区。

在保护范围和建设控制地带内不准进行与文物保护无关的建设工程，因特殊原因必须进行建设工程，必须要经过原公布单位的审核批准。



螺溪镇域历史文化保护规划图

## 2.5 分类推进美丽宜居乡村建设

### 分类引导乡村发展

- 集聚提升类村庄  
(8个行政村)
- 城郊融合类村庄  
(1个行政村)
- 特色保护类村庄  
(6个行政村)
- 纳入城镇开发边界的村庄  
(1个行政村)

### 推动乡村产业振兴



促进一二三产业融合发展，  
延伸农业产业链



盘活存量工业用地，引导乡村  
分散工业入园集聚发展



打造特色旅游村镇、乡村旅游  
示范村、乡村旅游精品线路等

### 建设美丽乡村



持续开展全域农村人居环境综合整治和“百村示范、千村整治”工程建设，优化农村建设引导，完善农村基础设施及公共服务设施，推进农房建设管控乡村风貌提升，推动美丽宜居乡村建设。

### 加强乡村振兴用地保障

统筹安排和保障乡村振兴用地，加强农村建设用地拆旧复垦，完善城乡建设用地增减挂钩机制，盘活闲置集体建设用地，助力乡村产业发展和农民增收，促进城乡融合发展和美丽乡村建设。



# 完善基础设施

# 增强城镇安全韧性

## 03

- 3.1 构建外联内畅的综合交通体系
- 3.2 建立均衡优质的公共服务体系
- 3.3 构建高水平蓝绿网络与开敞空间
- 3.4 构建韧性基础设施体系

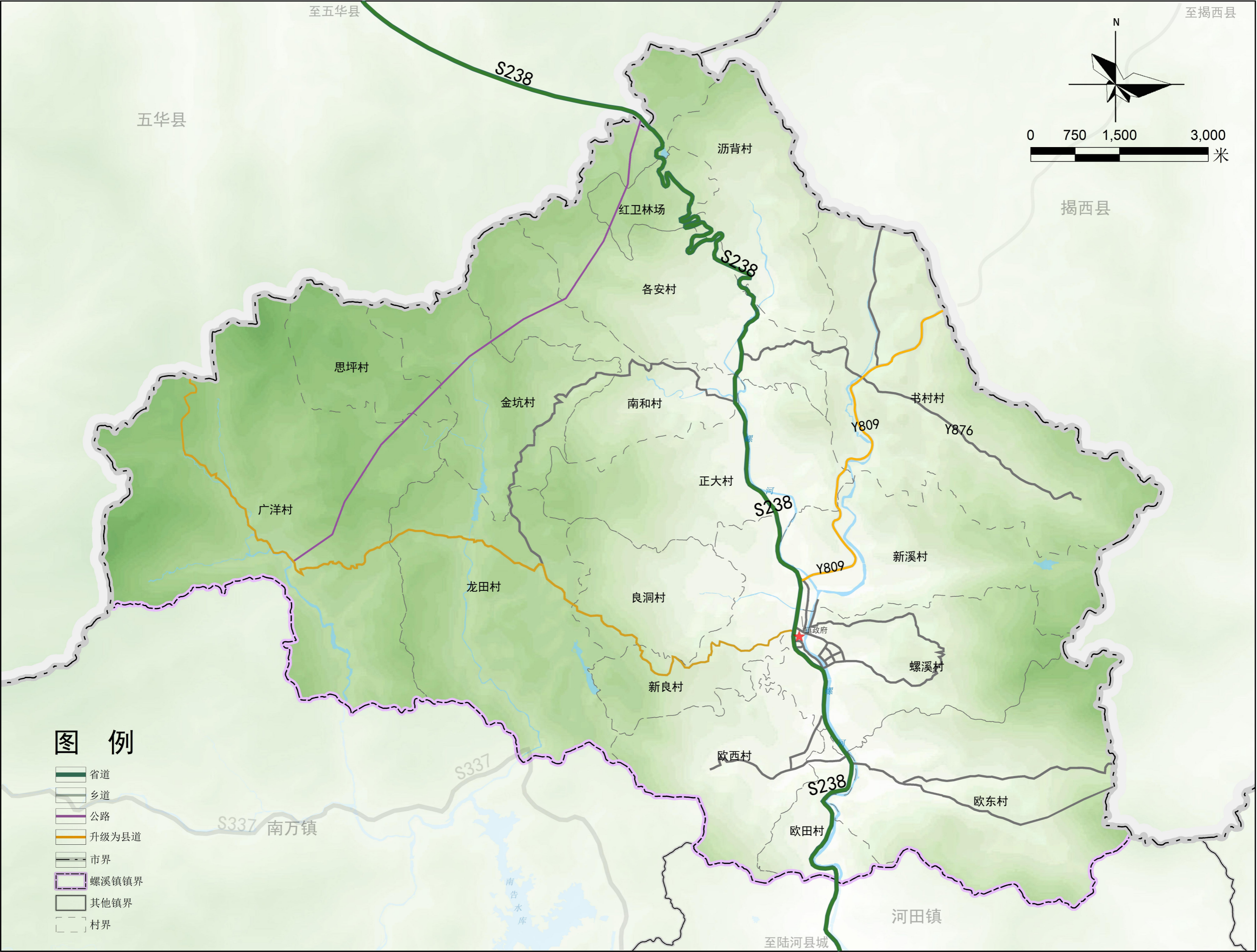


### 3.1 构建外联内畅的综合交通体系

**对外交通：**依托S238省道、升级Y809、Y841等乡道为县道、Y876乡道。升级现状Y841乡道为县道，并延伸至五华县，加强与五华县的连接；升级现状Y809乡道为县道，加强与揭西县连接。

**规划形成“三横一纵”的道路框架：**落实交通发展目标，结合陆河县综合交通规划，进一步完善螺溪镇域道路交通系统，规划形成“三横一纵”的道路框架。

**巩固“村村通、户户通”道路建设成果：**结合宜居社区建设，逐步增加路网密度，提高道路质量和等级。村庄道路布局应保证道路车行入户。村庄道路可按照主要道路、次要道路、宅间道路三级进行布置。



螺溪镇域综合交通规划图

## 3.2 建立均衡优质的公共服务体系

规划构建“镇级-中心村级-一般村级”三级公共服务设施配置体系，构建公共服务圈层。



### 教育科研设施

初中：规划保留扩建螺溪中学1处。小学：规划保留现状镇区螺溪小学，镇区以外保留欧西小学、新溪小学、正大小学、书村小学、欧田小学、新良小学、良洞小学、南和小学、各安小学。幼儿园：规划至2035年，城镇幼儿园千人学位数不低于40座。



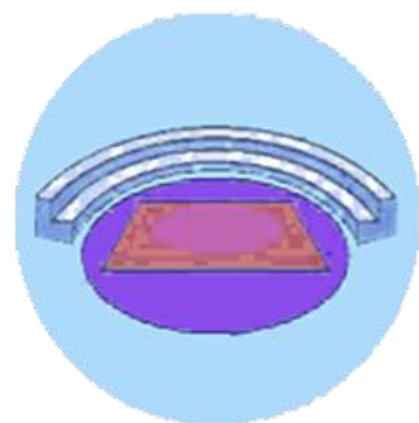
### 医疗卫生设施

支持镇驻地医院的改造与提升，大力发展社区卫生站（室），形成以镇驻地为核心、社区卫生站（室）为骨干的两级医疗卫生网络体系。镇区提升改造螺溪镇卫生院，建设成为服务全镇的医疗中心。提升改造15处卫生站，在保证每个村庄有1所卫生站的基础上，提高农村医疗水平和设施水平。



### 文化设施

规划1处镇级文化活动中心。在各行政村结合公共绿地及休闲广场设置文化活动站，建设文化广场等公共文化场所，提供日常休闲活动的俱乐部及其相关的娱乐设施。



### 体育设施

规划在镇驻地设置1处体育活动中心，与文化活动中心合建。结合居住区和主要公共绿地的布局设置社区体育设施。各村庄社区设置室外综合健身场地，包含群众球场、全民健身运动设备等相关配套设施，满足居民日常健身需求。



### 社会保障设施

加强社会福利设施建设，构建发展型社会福利体系。规划保留1处敬老院，满足全镇社会救助、养老助老等服务需求，为社会提供福利和慈善服务。

### 公共服务设施复合利用

鼓励公共设施集中配置，促进设施提质增效，将功能和服务方式类似的公共服务设施相对集中布局，形成各级邻里中心。

合理引导现状闲置用地、建筑进行功能置换、改造升级，结合土地综合整治，将权属清晰但功能逐渐衰落的存量建设用地上进行改造整治再利用，合理引导现状建筑性质优先转变为公共服务功能。将闲置的乡镇办公机构、村委办公楼等进行功能置换、改造升级。将乡镇闲置的粮站、供销社、工厂厂房等建筑进行改造再利用，用于设置文化活动中心、图书室、体育健身设施等。

## » 3.3 构建高水平蓝绿网络与开敞空间

### 形成点、线、面相结合的城镇绿地网络系统

规划形成点、线、面相结合的城镇绿地网络系统，打造“生产、生活、生态”和谐共生的城镇。以绿色生态空间系统和外围生态农业空间为绿色背景，螺河为绿色生态走廊，街头公共绿地为节点，串联各防护绿带构建生态绿地网络系统。

### 高质量推进公园绿地建设

规划在螺河沿岸及依托现状坑塘水系建设绿化休闲带，提升镇区居住生活质量。规划在高速公路、国道、省道沿线根据相关规范设置防护绿地。



螺河水系



半山公园



美丽河道



入口通道



## » 3.4 构建韧性基础设施体系



### 电力系统

完善电网布局框架，构建新型镇区智能电网系统。至2035年，保留现状35kV螺溪站，规划新增1座110kV螺溪站，规划容量为2x40MVA，作为镇域主要供电电源，保障电力供应安全。



### 通信设施

建设安全稳定，高速高效，融合共享的通信基础设施体系，适度超前建设通信基础设施。规划新增1座综合接入机房，按电信、移动、联通和有线电视等多家运营商共建共享考虑。加快主要道路通信管道建设，提升高速宽带接入能力。加快5G移动网络建设。



### 燃气设施

依照“宜管则管，宜罐则罐”的原则，构建多源互补的燃气配送体系。推进燃气下乡，建设安全可靠的乡村储气罐站和微管网供气系统。



### 给排水设施

提高水资源利用率，保护水资源。规划至2035年，以由现状螺溪水厂供水，水源为南告水库和茶山嶂水库。加强镇给水管网建设。



### 环卫设施

规划至2035年，螺溪镇生活垃圾无害化处理率达100%，逐步建立“分类投放、分类收集、分类运输、分类处理”的生活垃圾分类收运处理体系。



### 综合防灾体系

应按平战结合、平灾结合的原则，逐步建立城镇防灾系统，增强城镇综合防灾能力与防护能力，达到最佳的建设与防护效益。提升消防工作专业化、科学化、智能化水平。

# 提升镇区建设质量

## 04

4.1 镇区功能结构

4.2 镇区综合交通规划



## 4.1 镇区功能结构

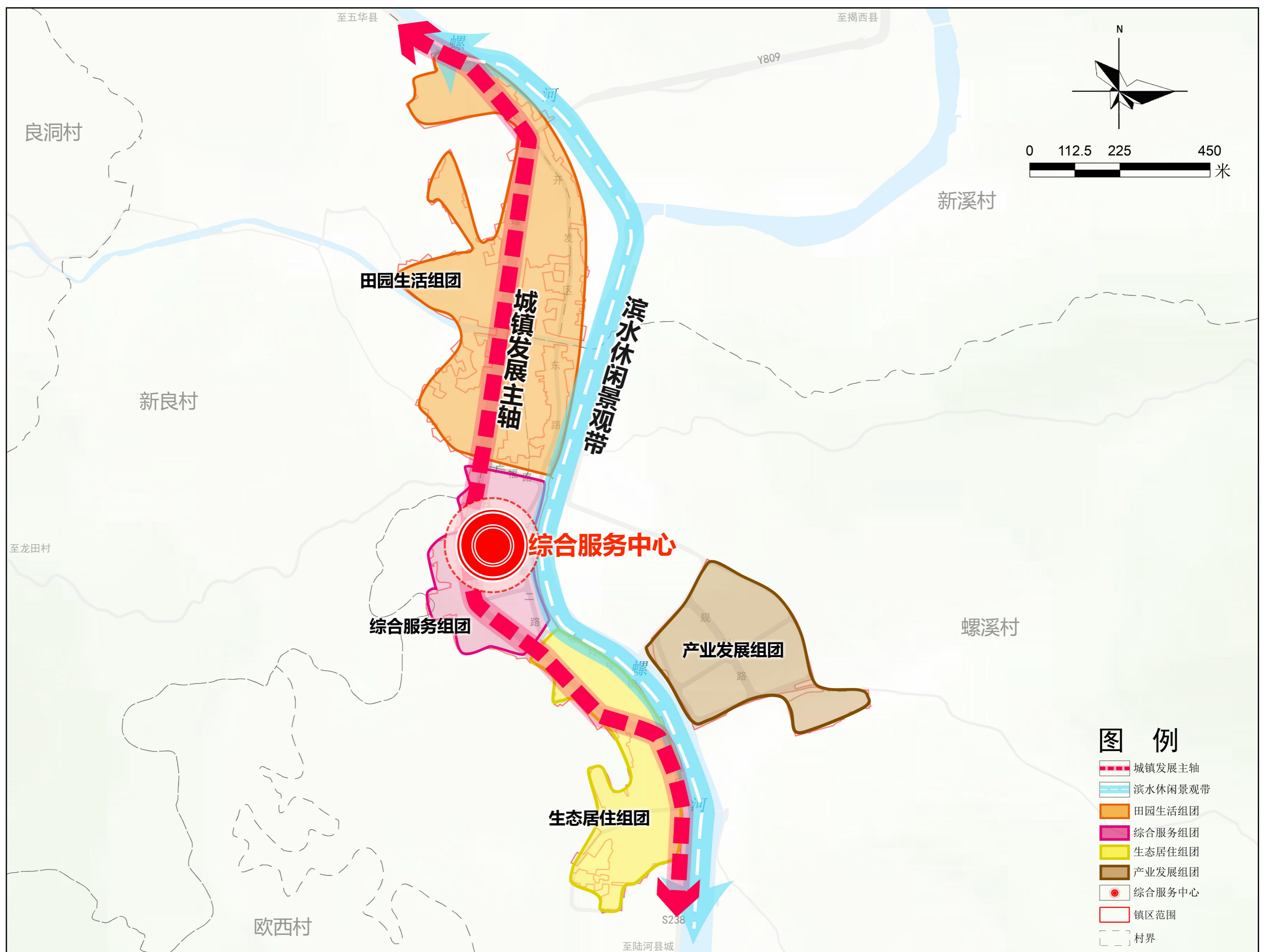
规划镇区形成“一核、一轴、一带、四组团”的空间布局结构。

“一核”：指镇区中部的综合服务设施集聚核心；

“一轴”：指沿省道S238形成的城镇发展主轴；

“一带”：指沿濠河形成的滨水休闲景观带；

“四组团”：分别为综合服务组团、田园生活组团、生态居住组团、产业发展组团



螺溪镇区空间结构规划图



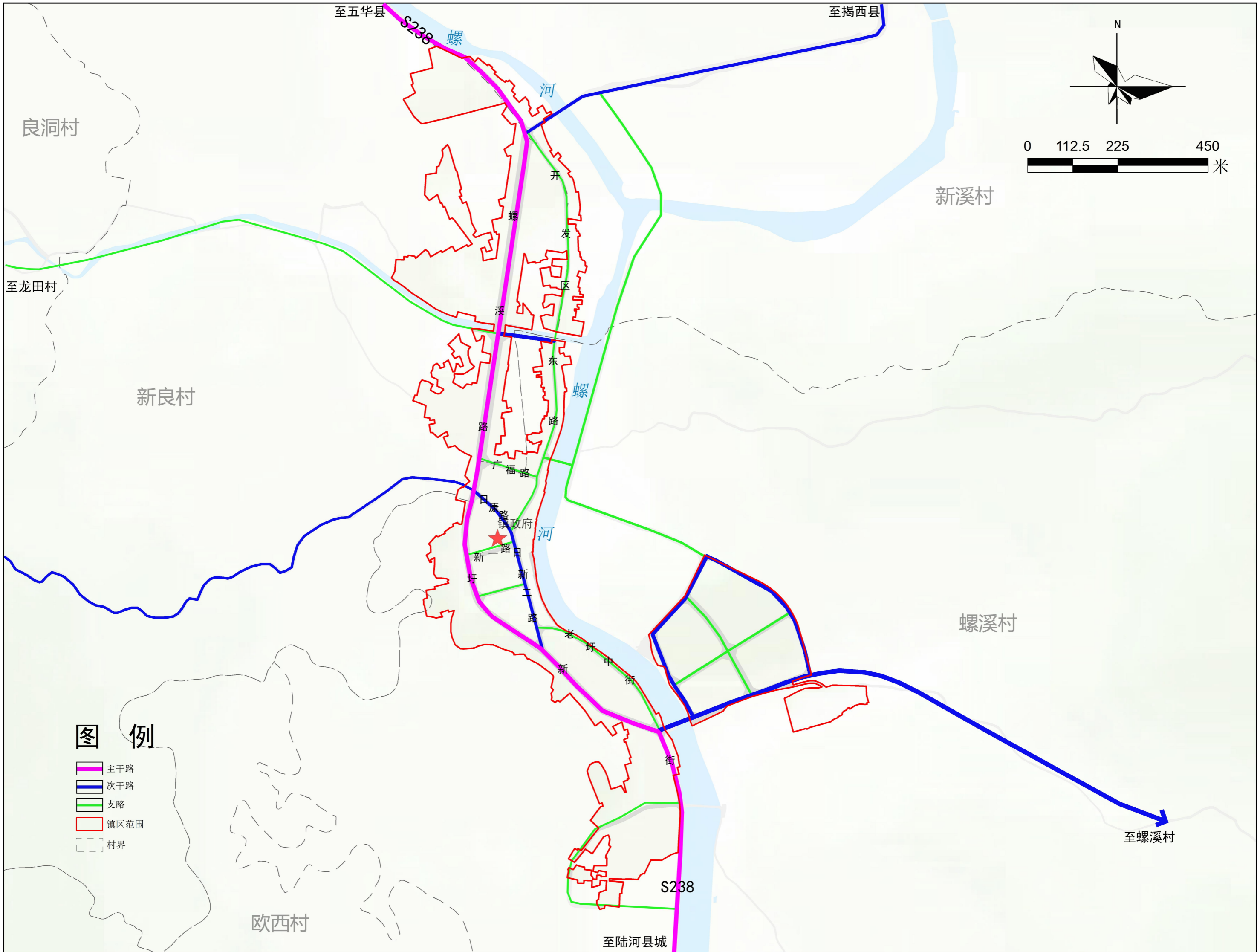
## 4.2 镇区综合交通规划

采用格网状道路布局，形成“主干路—次干路—支路”三级体系。

道路结构分为主干路、次干路、支路三个等级，规划主干路为S238省道，道路红线宽度15米。

规划次干路是与主干路衔接的集散道路，主要承担各功能分区内部的交通。规划次干路主要包括日康路、日新二路等，规划道路红线宽度为8-12米。

规划支路为主干路、干路以外的其它道路，作为引导性道路，可结合地块实际开发情况进行调整，规划支路道路红线宽度4-8米。



螺溪镇区道路交通规划图

螺  
溪

# 美丽螺溪

部分图片来源于网络，如涉及版权问题，请与陆河县自然资源局、螺溪镇人民政府联系。