

公示版

水唇镇国土空间总体规划

TERRITORIAL SPATIAL PLANNING OF SHUICHUN TOWN

(2021—2035年)

陆河县水唇镇人民政府
2024年6月

前言 PREFACE

步入生态文明时代，党中央、国务院作出了建立国土空间规划体系并监督实施的部署，开启了“多规融合”的国土空间规划新里程。在此背景下，编制了《陆河县水唇镇国土空间总体规划（2021—2035年）》（以下简称《规划》）。

《规划》深入贯彻落实习近平总书记对广东系列重要讲话、重要指示精神，是对镇域范围内国土空间开发保护做出的总体安排和综合部署，是落实新发展理念、实施高效能空间治理，促进高质量发展和高品质生活的空间政策，是对《陆河县国土空间总体规划》（2021—2035年）的深化和细化，是一定时期内水唇国土空间保护、开发、利用、修复和指导各类建设的行动总纲，是编制详细规划、核发建设项目规划许可、进行各项建设等的基本依据，具有战略性、综合性、协调性和约束性。



目 录

CONTENTS

| | |
|---------|----------|
| 01 规划总则 | 1.1 规划范围 |
| | 1.2 规划期限 |
| | 1.3 发展定位 |
| | 1.4 目标愿景 |

| | |
|-------------------|-----------------------------------|
| 02 奠定全域空间 总体格局 | 2.1 落实重要控制线 |
| | 2.2 形成 “一心、一轴、一带、三组团” 的国土空间开发保护格局 |
| | 2.3 筑牢 “一屏两廊两片” 的生态空间格局 |
| | 2.4 打造高质高效的城镇空间 |
| | 2.5 保护与活化利用历史文化 |
| | 2.6 分类推进美丽宜居乡村建设 |

| | |
|-----------------------|--------------------|
| 03 完善基础设施 增强城镇安全韧性 | 3.1 构建外联内畅的综合交通体系 |
| | 3.2 建立均衡优质的公共服务体系 |
| | 3.3 构建高水平蓝绿网络与开敞空间 |
| | 3.4 构建韧性基础设施体系 |

| | |
|-----------------|--------------|
| 04 提升镇区 建设质量 | 4.1 镇区功能结构 |
| | 4.2 镇区综合交通规划 |

规划总则

01

1.1 规划范围

1.2 规划期限

1.3 发展定位

1.4 目标愿景

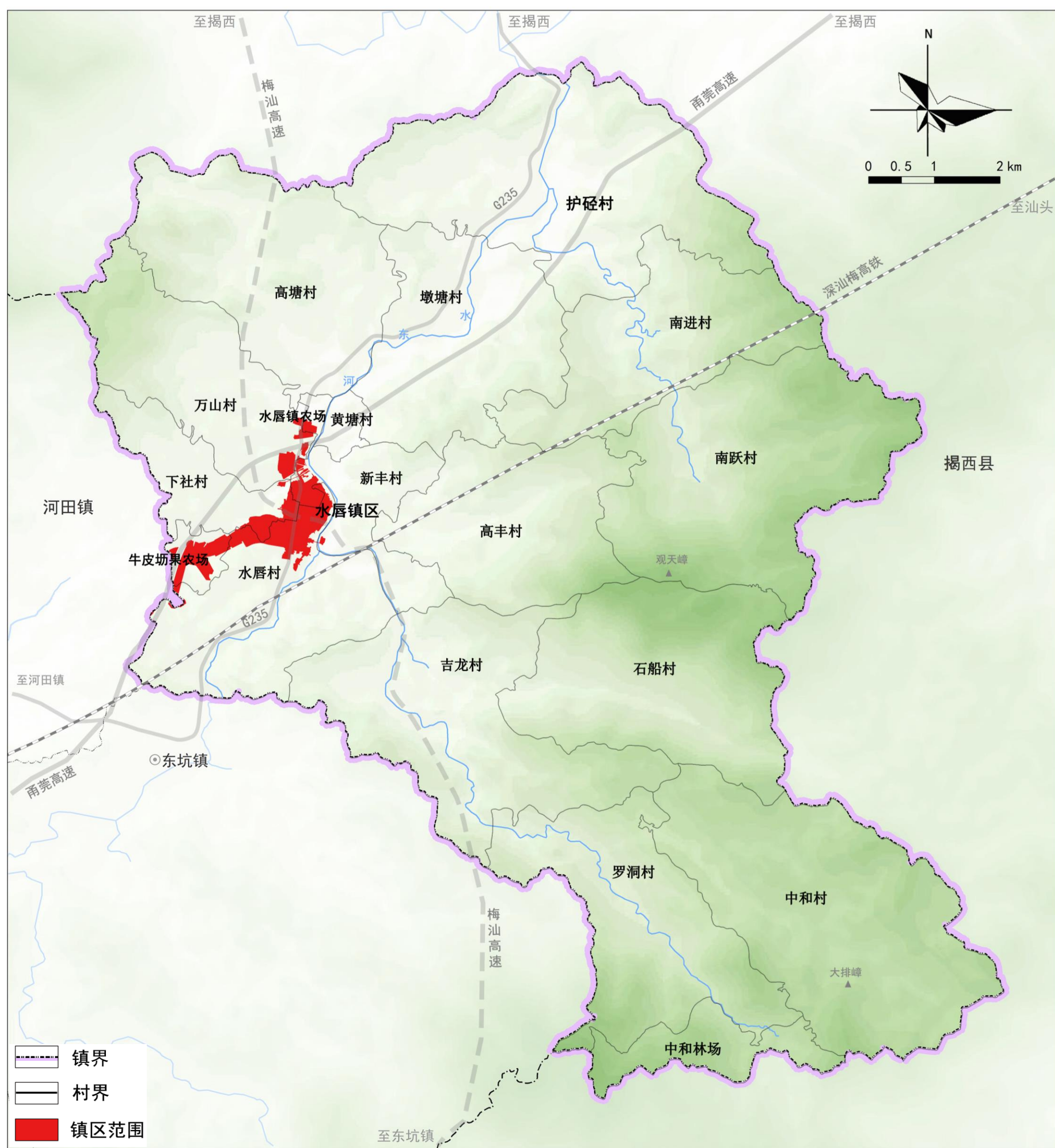


1.1 规划范围

本次规划分为镇域和镇区两个层次。

镇域层次的规划范围为陆河县水唇镇所辖行政区域，总面积为121.67平方公里，下辖15个行政村、2个农场和1个林场。

镇区层次的规划范围为镇区城镇开发边界围合的区域，包含镇驻地的建成区和规划建设发展区，面积为151.12公顷。



1.2 规划期限

规划期限为2021—2035年。近期为2021—2025年；远期为2026—2035年；远景展望至2050年。

» 1.3 发展定位

发展定位

广东省高质量发展小镇 县城协调区综合服务中心

依托甬莞高速和国道G235，将水唇镇发展为陆河县城东北部协调发展片区，承担部分县城老城区功能疏散职能。打造地区优势产业，镇域南部创建以商贸物流、加工制造和居住服务配套功能为主的现代化物流产业园；联动东坑镇挖掘“梅园”生态资源，发展梅花观赏生态旅游。挖掘镇域北部的汤排温泉、黄布寨瀑布等旅游资源，将水唇镇打造为集高端生活居住与休闲康养旅游相结合的宜居宜游小城镇。

» 1.4 目标愿景



2025年

生产生活方式绿色转型成效显著，能源资源开发利用效率大幅提高，生态环境更加优美，城乡人居环境明显改善，将水唇镇建成品质提升、宜居宜业的生态城镇。



2035年

国土空间开发保护格局更加协调有序，国土空间利用更加集约高效，城市品质明显提升，将水唇镇打造成为规模适度、功能完善、布局优化、绿色低碳、环境优美、安居乐业、城乡融合发展的现代化宜居城镇。



2050年

与全国全省全市全县同步实现社会主义现代化，国土空间开发科学有序，国土空间治理高效，全面建成特色明显、交通畅达、人文互通、城乡深度融合、全国品质的宜居宜游小城镇。

奠定全域空间总体格局

02

2.1 落实重要控制线

2.2 形成 “一心、一轴、一带、三组团” 的国土空间开发保护格局

2.3 筑牢 “一屏两廊两片” 的生态空间格局

2.4 打造高质高效的城镇空间

2.5 保护与活化利用历史文化

2.6 分类推进美丽宜居乡村建设

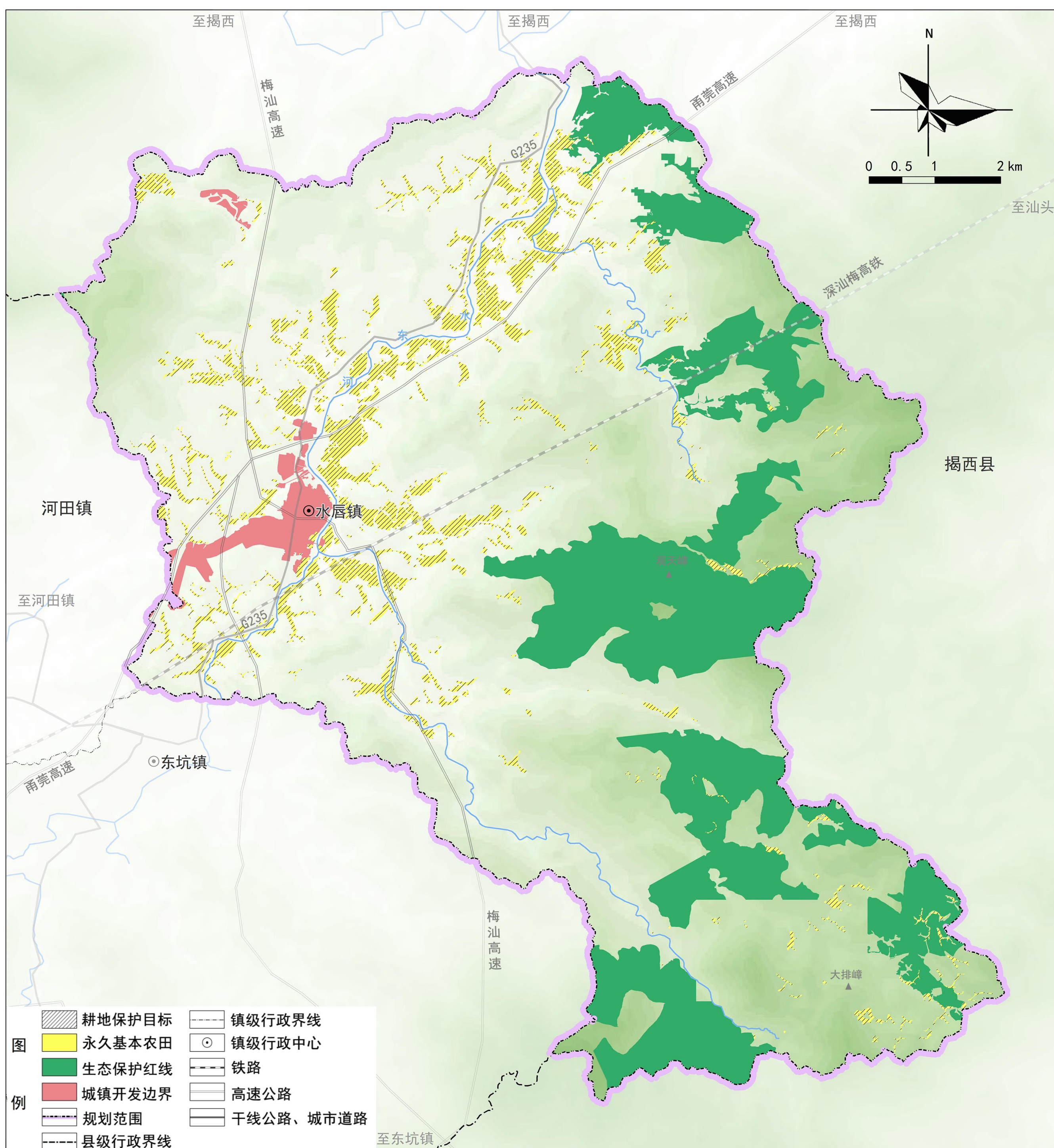


2.1 落实重要控制线

耕地和永久基本农田：严格落实上层规划下达的耕地保有量和永久基本农田保护任务，落实最严格的耕地保护制度，坚决制止各类耕地“非农化”“非粮化”行为，永久基本农田依法划定后，任何单位和个人不得擅自占用或改变用途。

生态保护红线：落实上层规划下达的生态保护红线数据，维系区域生态安全的底线，坚持生态优先，绿色发展，实行最严格的管控，除有关规定外原则上禁止占用。

城镇开发边界：落实县级国土空间总体规划城镇开发边界划定成果。



2.2 形成“一心、一轴、一带、三组团”的国土空间开发保护格局

一心：以镇区为核心，辐射集聚周边水唇村、下社村、新丰村、万山村、黄塘村，强化中心带动作用。

一轴：依托G235国道南联融入城东新区发展，对接县城中心城区成为扩容提质建设拓展空间，北拓强化与护经-墩塘北部次中心联系，形成南北贯穿的城镇主要发展轴线。

一带：沿水东河打造滨水生态景观带。

三组团：以镇区服务功能为主的城乡统筹发展组团；以高塘村、墩塘村、高丰村、吉龙村为主的农旅融合发展组团；以护经村、南进村、南跃村、石船村、中和村、罗洞村、自然保护地（生态保护红线）为主的生态涵养组团。

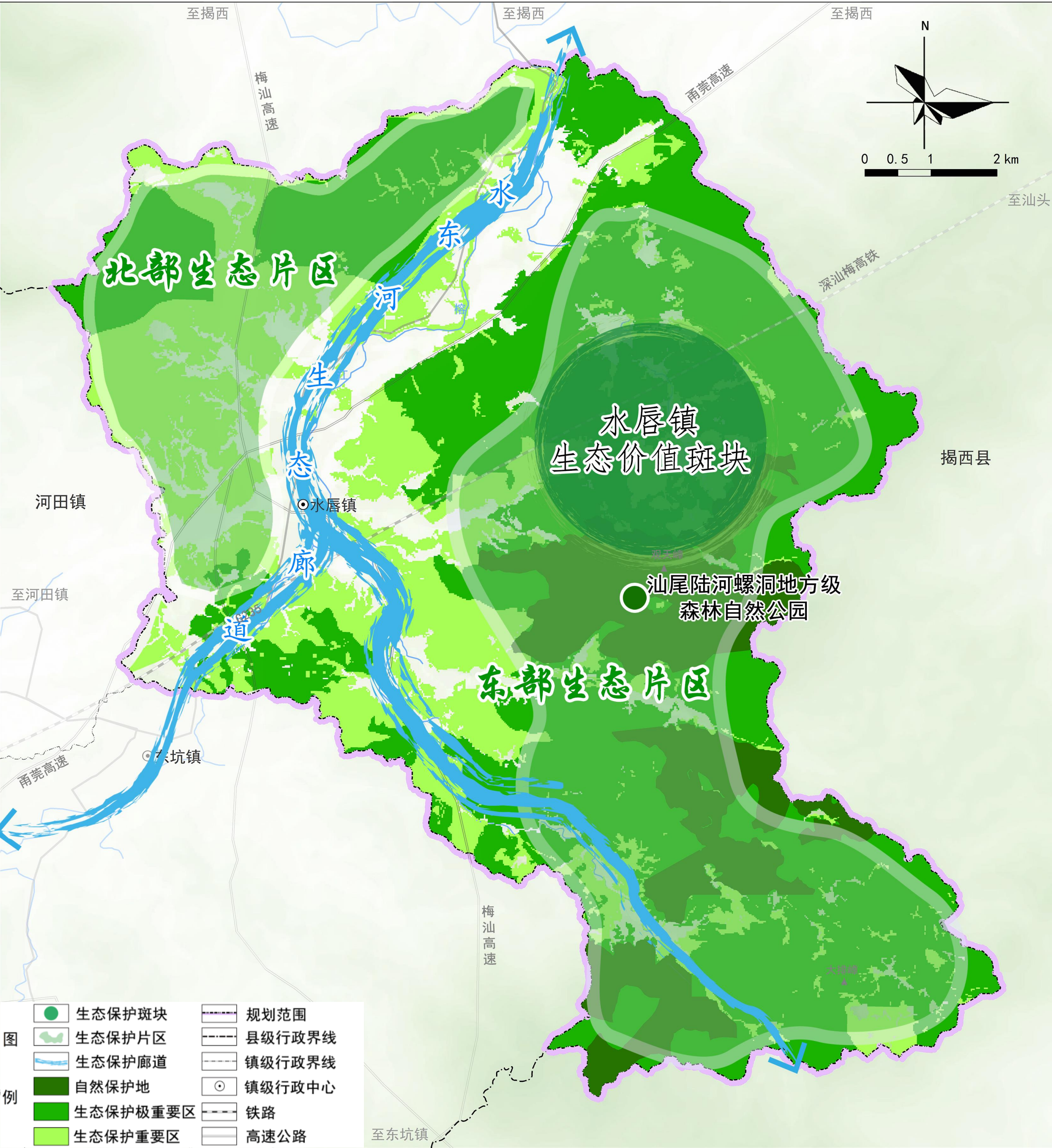


2.3 筑牢“一屏两廊两片”的生态空间格局

一屏：为峨嵋嶂生态屏障；

两廊：指水东河及其支流滨水生态廊道，形成水唇镇水域生态肌理，提供气候调节、城镇发展、休闲游憩等功能。

两片：指依托自然保护地、生态公益林、水源保护区等生态保护区域形成的山脉生态廊道和生态片区，包括北部生态片区、东部生态片区，应加强生态保护力度，发挥相应生态功能。



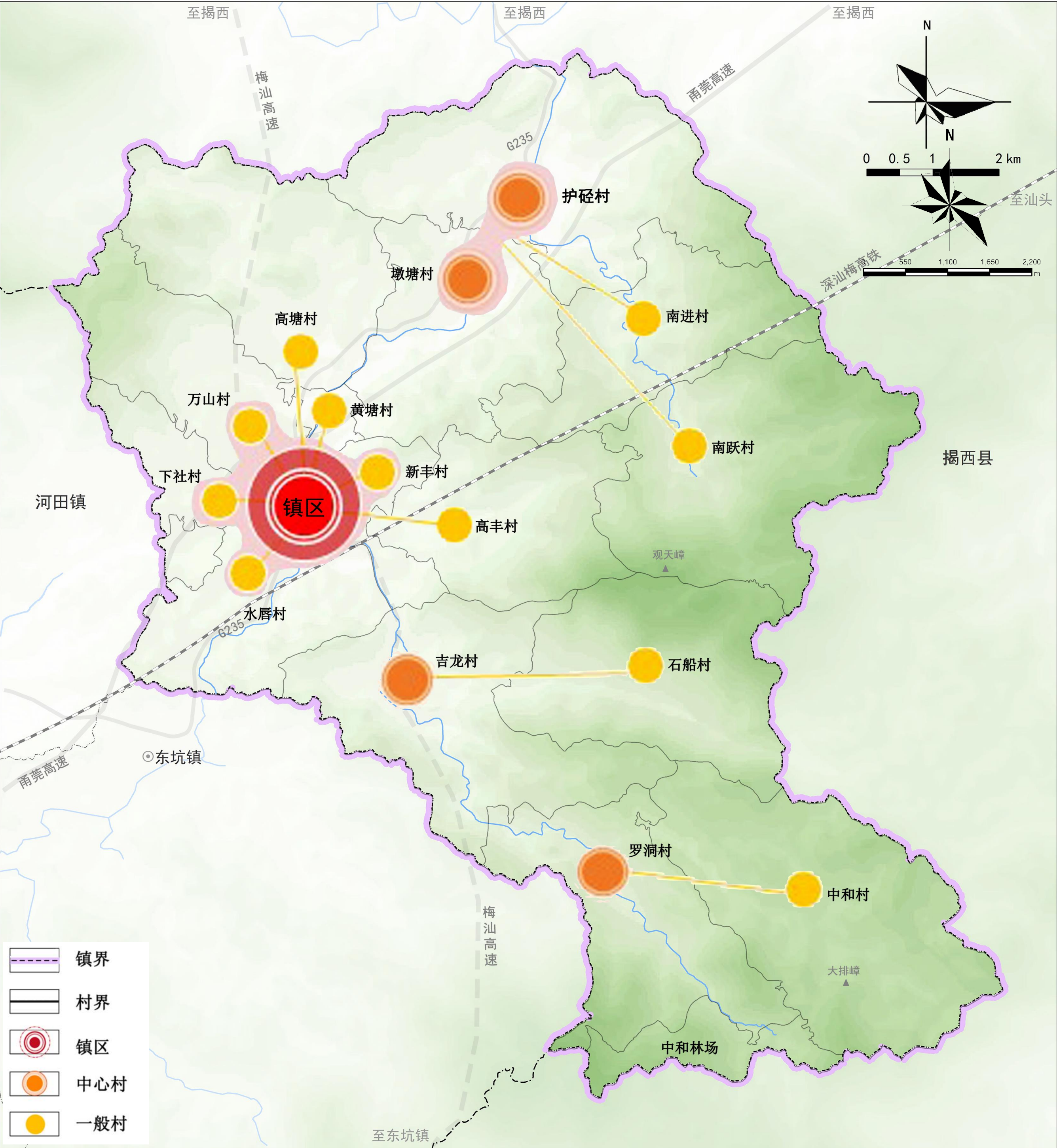
2.4 打造高质高效的城镇空间格局

形成“镇区+中心村+一般村”的三级城镇等级结构。

镇区：水唇居委、水唇村、下社村、新丰村、万山村（部分村域）。

中心村：护径村、墩塘村、吉龙村、罗洞村。

一般村：黄塘村、高塘村、高丰村、南跃村、南进村、石船村、中和村。

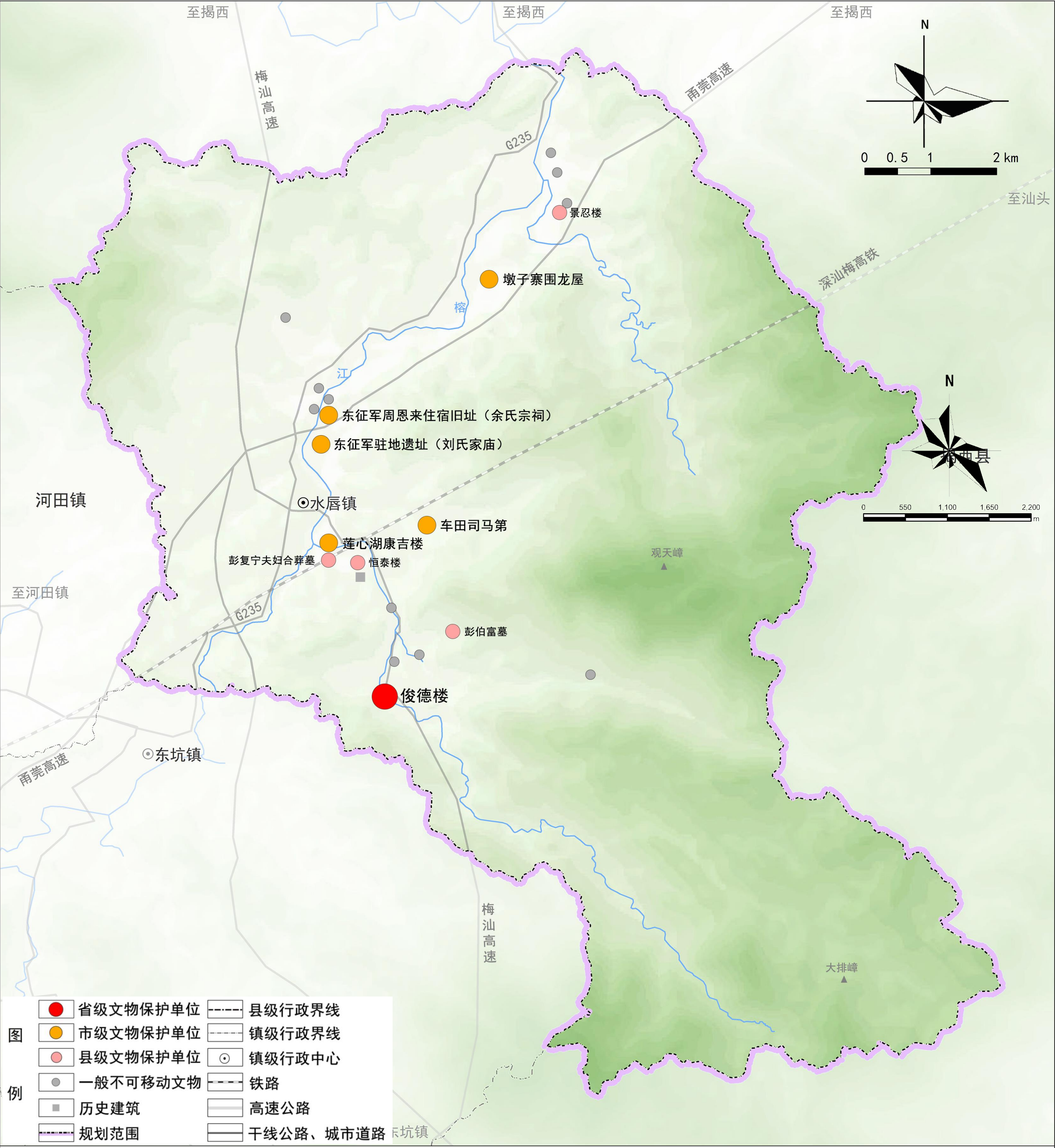


2.5 保护与活化利用历史文化

加强对镇域内各级文物古迹及非物质文化遗产的保护，挖掘历史文化资源，梳理历史文化遗存保护名录，明确保护范围和建设控制地带，并提出管控要求。

对各级各类文物保护单位建立保护单位名录，明确每个文物保护单位的名称、价值特征等，对各保护单位明确划定保护范围及建设控制地带范围，对重要保护单位划定环境协调区。

在保护范围和建设控制地带内不准进行与文物保护无关的建设工程，因特殊原因必须进行建设工程，必须要经过原公布单位的审核批准。



2.6 分类推进美丽宜居乡村建设

分类引导乡村发展

集聚提升类村庄
(2个行政村)

城郊融合类村庄
(4个行政村)

特色保护类村庄
(9个行政村)

推动乡村产业振兴



促进一二三产业融合发展，
延伸农业产业链



推动工业存量升级改造，引导
乡村分散工业入园集聚发展



打造特色旅游村镇、乡村旅游
示范村、乡村旅游精品线路等

建设美丽乡村



持续开展全域农村人居环境综合整治和
“百村示范、千村整治”工程建设，优化
农村建设引导，完善农村基础设施及公共
服务设施，推进农房建设管控乡村风貌提
升，推动美丽宜居乡村建设。

加强乡村振兴用地保障

统筹安排和保障乡村振兴用地，加强农村
建设用地拆旧复垦，完善城乡建设用地增
减挂钩机制，盘活闲置集体建设用地，助
力乡村产业发展和农民增收，促进城乡融
合发展和美丽乡村建设。



完善基础设施 增强城镇安全韧性

03

- 3.1 构建外联内畅的综合交通体系
- 3.2 建立均衡优质的公共服务体系
- 3.3 构建高水平蓝绿网络与开敞空间
- 3.4 构建韧性基础设施体系

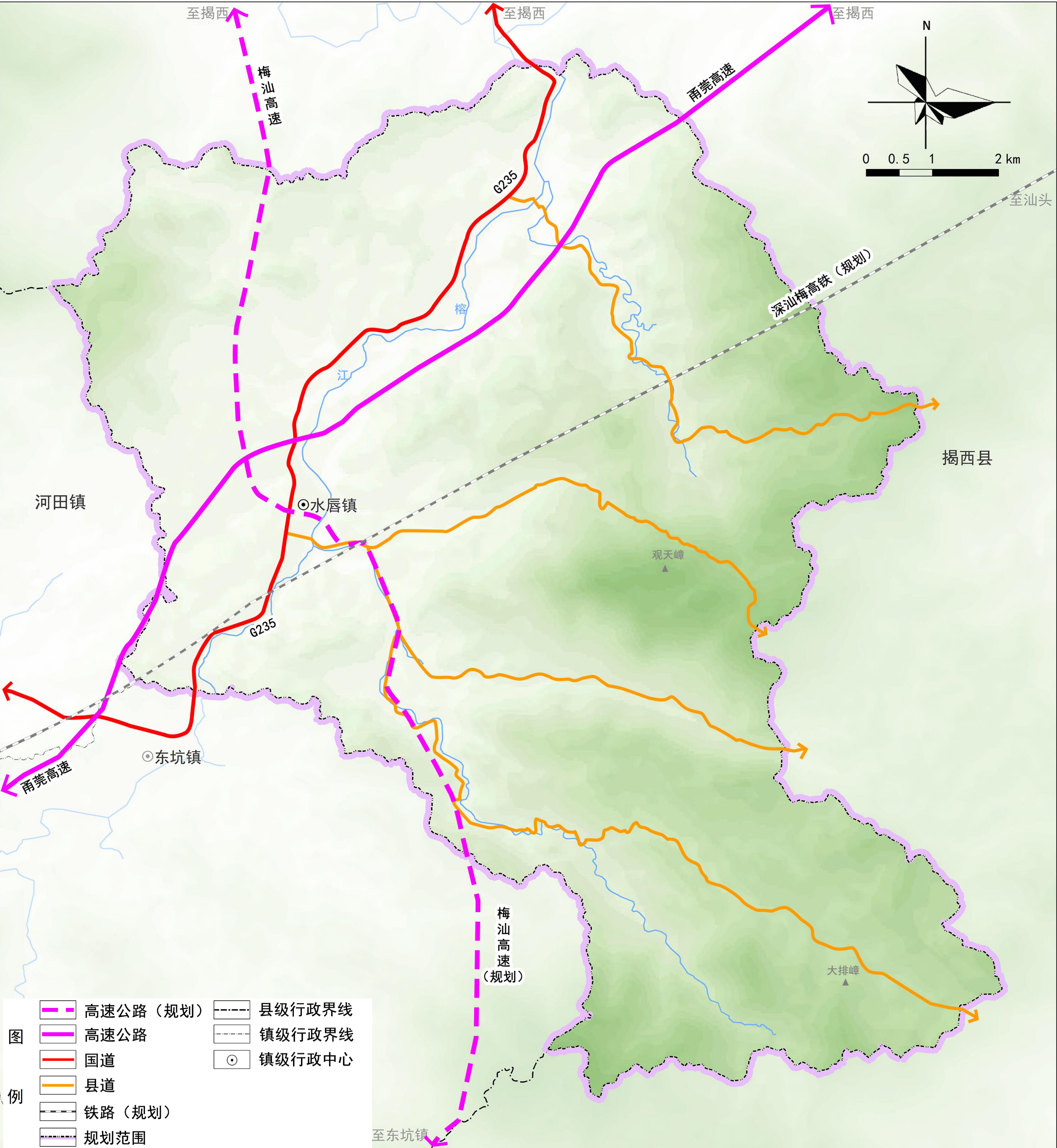


3.1 构建外联内畅的综合交通体系

对外交通：依托甬莞高速、G235国道联系周边地区。

“放射状”的镇域交通系统：落实上位规划提出的交通设施，预留重要交通廊道空间。以镇区为中心发展放射性干道路网，形成“放射状”的镇域交通系统。西部及南部强化水唇与陆河县城交通联系，北部及东部强化与普宁市联系。

巩固“村村通、户户通”道路建设成果：结合宜居社区建设，逐步增加路网密度，提高道路质量和等级。



3.2 建立均衡优质的公共服务体系

规划构建“镇级-中心村级-一般村级”三级公共服务设施配置体系，构建公共服务圈层。



教育科研设施

完全中学：规划保留并扩建镇区水唇中学1处。小学：规划保留并扩建现状镇区水唇小学、中心小学，镇区以外保留护砭小学、吉溪小学、万山小学、吉龙小学、黄塘小学等。幼儿园：规划至2035年，城镇幼儿园千人学位数不低于40座。



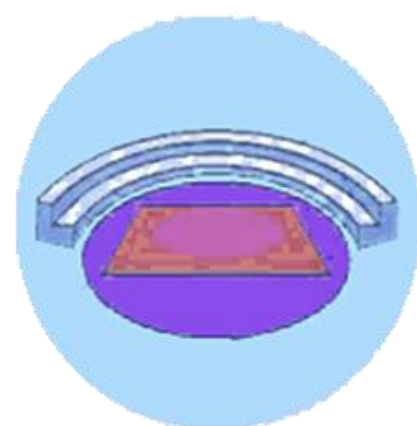
医疗卫生设施

支持镇驻地医院的改造与提升，大力发展社区卫生站（室），形成以镇驻地为核心、社区卫生站（室）为骨干的两级医疗卫生网络体系。镇区规划新增1处综合医院，保留原镇级卫生院，对其进行提升改造，在保证每个村庄有1所卫生站的基础上，加大财政补贴的力度，村庄卫生室与村庄社区规模相匹配。



文化设施

规划1处镇级文化活动中心。在各行政村结合公共绿地及休闲广场设置文化活动站，建设文化广场等公共文化场所，提供日常休闲活动的俱乐部及其相关的娱乐设施。



体育设施

规划在镇驻地设置1处综合体育活动中心，与文化活动中心合建。结合居住区和主要公共绿地的布局设置社区体育设施。各村庄社区设置室外综合健身场地，包含群众球场、全民健身运动设备等相关配套设施，满足居民日常健身需求。



社会保障设施

加强社会福利设施建设，构建发展型社会福利体系。规划保留镇区1处敬老院，满足全镇社会救助、养老助老等服务需求，为社会提供福利和慈善服务。

公共服务设施复合利用

鼓励公共设施集中配置，促进设施提质增效，将功能和服务方式类似的公共服务设施相对集中布局，形成各级邻里中心。

合理引导现状闲置用地、建筑进行功能置换、改造升级，结合土地综合整治，将权属清晰但功能逐渐衰落的存量建设用地上进行改造整治再利用，合理引导现状建筑性质优先转变为公共服务功能。将闲置的乡镇办公机构、村委办公楼等进行功能置换、改造升级。将乡镇闲置的粮站、供销社、工厂厂房等建筑进行改造再利用，用于设置文化活动中心、图书室、体育健身设施等。

» 3.3 构建高水平蓝绿网络与开敞空间

构建“水为廊，公园嵌城、绿网连通”的城市绿地系统。

“水为廊”指依托水东河建设滨水景观廊道；“公园缀城”指镇区内各公园组合呈绿斑分布，如逗凉公园、电信公园等；“绿网连通”指通过水系、主要道路两侧带状绿地，将外围生态空间、城市公园连通，构建网格化绿地系统。

高质量推进万里碧道建设。

构建水东河及其支流水清岸绿、白鹭群飞、文采张扬、活力四射的碧道系统，形成具有乡野特色的碧道。



郊野生态湿地



社区公园



滨水公园



沿水碧道



3.4 构建韧性基础设施体系



电力系统

完善电网布局框架，构建新型镇区智能电网系统。至2035年，规划新增1座110kV水唇站，作为镇域主要供电电源，保障电力供应安全，满足镇区新增负荷发展需求。



通信设施

建设安全稳定，高速高效，融合共享的通信基础设施体系，适度超前建设通信基础设施。规划新增2座综合接入机房，加快镇区主要道路通信管道建设，加快镇区5G移动网络建设，实现5G移动网络满足高速、优质、深度覆盖要求。



燃气设施

依照“宜管则管，宜罐则罐”的原则，构建多源互补的燃气配送体系。推进燃气下乡，建设安全可靠的乡村储气罐站和微管网供气系统。



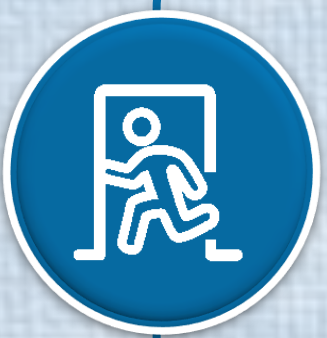
给排水设施

完善供水设施建设，保证用水安全。建立完善“源头减排、管网排放、蓄滞削峰、超标应急”的排水防涝体系。



环卫设施

以“减量化、资源化、无害化”为原则，全面落实“分类投放、分类收集、分类运输、分类处理”，实现原生垃圾零填埋，垃圾分类全处理。



综合防灾体系

应按平战结合、平灾结合的原则，逐步建立城镇防灾系统，增强城镇综合防灾能力与防护能力，达到最佳的建设与防护效益。提升消防工作专业化、科学化、智能化水平。

提升镇区建设质量

04

4.1 镇区功能结构

4.2 镇区综合交通规划



4.1 镇区功能结构

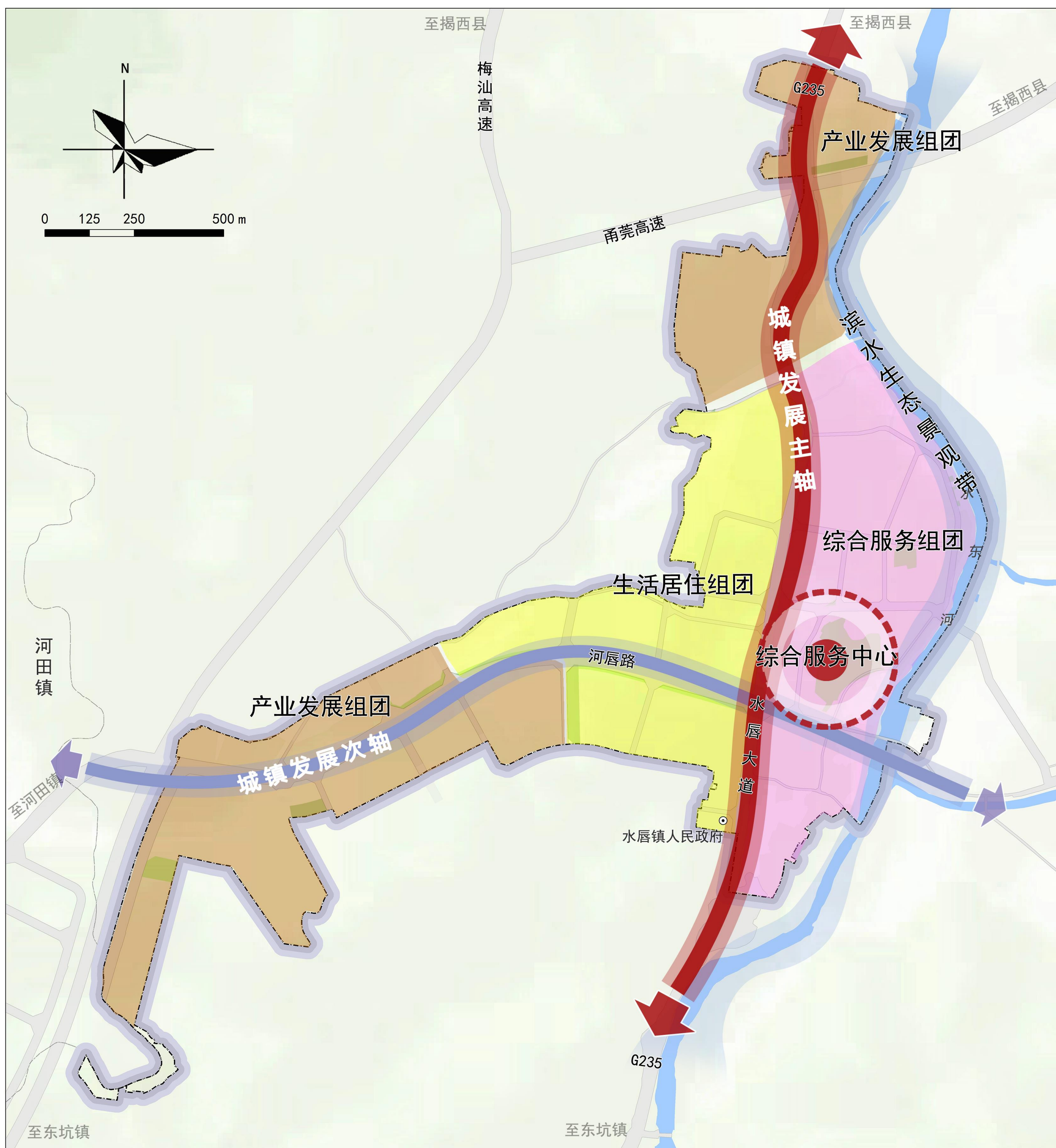
形成“一核、一带、两轴、四组团”的空间布局结构

“一核”：指镇区中部的综合服务设施集聚核心；

“一带”：指依托水东河打造的滨水生态景观带；

“两轴”：指沿水唇大道的城镇发展主轴和沿河唇路的城镇发展次轴；

“四组团”：指1个综合服务组团、1个生活居住组团、2个产业发展组团。



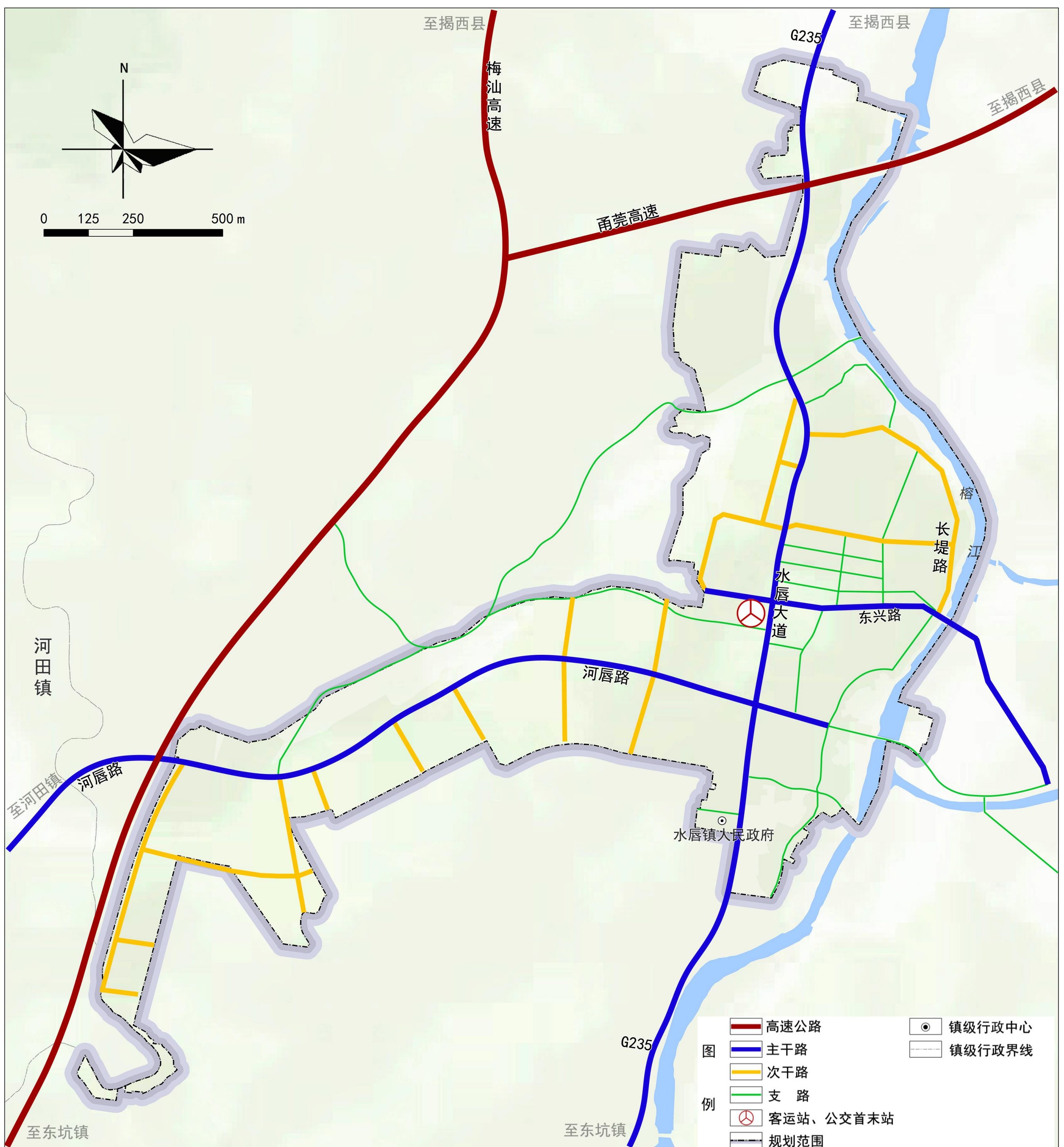
4.2 镇区综合交通规划

采用格网状道路布局，形成“主干路-次干路-支路”三级体系。

道路结构分为主干路、次干路、支路三个等级，规划主干路主要包括河唇路、水唇大道（G235国道）、东兴路等，道路红线宽度24-40米。

规划次干路是与主干路衔接的集散道路，主要承担各组团内部的交通，规划次干路道路红线宽度12-24米。

规划支路为主干路、次干路以外的其他道路，作为引导性道路，可结合地块实际开发情况进行调整，规划支路道路红线宽度6-12米。





美丽水唇

部分图片来源于网络，如涉及版权问题，请与陆河县自然资源局、水唇镇人民政府联系。